

ARBEIDSRAPPORT

Konsentrasjon av norske fiskekvoter 2008 på fiskebåtredere

Av

**Torbjørn Trondsen og Terje Jørgensen
Norges fiskerihøgskole
Universitetet i Tromsø¹**

Tromsø 10.10.2008

¹ Resultatene av denne undersøkelsen står kun for forfatterens regning. Verken Norges fiskerihøgskole eller Universitetet i Tromsø som institusjoner har hatt noen innflytelse på resultatene og kan således ikke tas til inntekt for noen sider ved undersøkelsen.

Faglig begrunnede merknader mottas med takk. Rapporten inngår i et langsiktig forskningsarbeid ved Norges fiskerihøgskole om verdiskapning i fiskerinæringen.

Introduksjon

Strukturpolitikken overfor fiskeflåten var et så hett politisk tema da den rødgrønne regjeringen tiltrådte i 2005 at det ble innført en strukturpause, utredninger², en egen stortingsmelding³ og Stortingsbehandling⁴. Den vedtatte strukturpolitikken har i praksis kun påvirket strukturen og fordeling av fiskekvotene i fiskeflåten fra 2007.

Essensen i den gjeldende strukturpolitikken er at myndighetene tillater at individuelle kvoterettigheter som tidligere var knyttet til ett fartøy kan tillates sammenslått innenfor nærmere bestemte fartøygrupper. Hver kvoterettighet tildeles gir årlige kvoter i prosent av den fastsatte totalkvote i tonn for som tillates fisket av hver enkelt hele fiskebestand. Når kvoterettigheter sammenslås på færre fartøyer betyr det således at hvert fartøy kan fiske et større årlig kvantum.

I og med at hvert rederi i utgangspunktet hadde individuelle kvoter knyttet til et bestemt fartøy og at de fleste rederier kun hadde ett fartøy, så oppsto det et marked for kjøp og salg av kvoterettigheter knyttet til fartøy samtidig som antall fartøyer i flåten kunne reduseres. Det betyr også at kvoterettighetene i fiske konsentreres på færre redere. I 2005 ble det gjort en analyse av fordeling av fiskekvoteverdien målt i verdi (torskeekvivalenter - TEK) hvor det ble konkludert at 100 redere kontrollerte 50 % av de tildelte kvoteverdier⁵. I denne rapporten skal vi se på tilsvarende fordeling av kvotene i 2008 for å fange opp eventuelle endringer i konsentrasjonen av eiermakten av fiskekvotene målt i verdi.

Problemstillingen er: Denne fremstillingen undersøker fordelingen av norske fiskekvoter på norske fiskebåtrederere.

Data og metode

Fartøy og kvotedata er hentet fra Fiskeridirektoratets fartøyregister den 16.7.2008 (www.fiskeridir.no), mens selskapsdata og eiendomsforhold er hentet fra Brønnøysundregistrene (www.purehelp.no).

Fartøyregisteret hadde registrert informasjon om fartøy- og eierforhold til 6806 fiskefartøy pr 16.07.08. Dette er en nedgang på ca 1200 fartøyer siden 2005 (-15 %).

2658 fartøy (39 %) var i 2008 registrert med individuelle kvoter, en nedgang – på 268 fartøy (-9%) fra 2005). Kvotefartøyene var i 2008 eid av 2302 redere mot 2665 i 2005 en nedgang på 13 % (-363).

De tildelte individuelle kvotene summerer seg per juli 2008 til 2,7 million tonn av kvotebelagte fiskeslag fordelt på torsk, hyse, sei, reke, nvg-sild, sild, makrell, lodde, kolmule, havbrisling, vassild, tobis og øyepål⁶. Dette er 360 tusen tonn mer enn de samlede tilgjengelige norske fiskekvoter (tabell1). Overreguleringen reflekterer erfaringer om at ikke alle fartøy er i stand til å ta sine tildelte individuelle kvoter.

Kvotestørrelsene er omregnet til verdienheten torskeekvivalenter (TEK), ut fra den enkelte fiskearts gjennomsnittlige salgsverdi dividert med torskens gjennomsnittsverdi. Grunnlaget for utregningen TEK er verdi- og kvantumsdata fra Fiskeridirektoratet årsstatistikk for norske fiskerier 2007 (oppdatert pr 26.5.2008). Omregningen til TEK gir følgende oppsett for de ulike fiskeslag (Tabell 1)

² NOU 2006:16 Strukturvirkemidler i fiskeflåten

³ St. meld. nr. 21 (2006-2007) Strukturpolitikk for fiskeflåten

⁴ Innst.S.nr.238 (2006-2007)

⁵ Fordeling av norske kvoter 2005 på eiernivå. 6.9.2005. Se www.fishmarketing.com

⁶ I tillegg kommer felles kvoter (Gruppe 2) i torskfiskerierne samt noen bunnfiskkvoter i andre lands soner som anslagsvis utgjør 70-80 000 tonn.

Av tabell 1 over fremgår at TEK/kg for torsk er 1,0, hyse 0,68, sei 0,33 etc..

Totalt gir 2,7 million tonn av ulike fiskesalg totalt 670 000 tonn TEK. Det fremgår også av tabellen at summen av de tildelte kvotene er 360 tusen tonn høyere enn de faktiske tildelte kvotene (2695 mot 2335 tusen tonn). Det representerer samlet sett en overregulering på 15 % i løpende tonn og 10 % beregnet i TEK. En del av de registrerte fartøyene kan ha konsesjoner for å fiske uten å ha individuelle kvoter, som torskefiskefartøy i åpen gruppe (Gruppe 2). For torsk, hyse og sei utgjorde Gruppe 2 kvota ca 19 tusen TEK. For sild, hyse og sei er overreguleringen særlig høy, noe som betyr at reguleringsmyndighetene ikke regner med at alle fartøyene klarer å fiske den individuelt tildelte kvoten. Det betyr at den faktiske fangsten vil bli betydelig mer konsentrert enn de tildelte kvoter.

I 2006 utgjorde de samlede fiskekvotene ifølge Fiskeridirektoratet 91 % av de samlede fangstene. Noen mindre bunnfiskkvoter (utenom torsk) i de økonomiske sonene i Grønland, Island, Færøyene og Russland er ikke tatt med. Disse utgjorde til sammen 47 tusen tonn i 2006. En del fiskearter som brosme og lange er ikke kvoteregulert.

De tildelte kvotene innebærer en rettighet til å fiske en andel av de norske totalkvotene som legges til grunn for den videre analyse.

For å finne frem til konsentrasjonen av eierskapet av de norske fiskekvotene, er alle individuelt tildelte kvoter summert etter TEK verdi på fartøynivå. Deretter er kvotene aggregert ut fra eierinformasjon om hvem som eier fartøyet. For enkeltmannsforetak er dette gjort etter eiers oppgitte navn. For partsrederi, aksjeselskap og andre er det tatt utgangspunkt i korresponderende reder og majoritetseiere i eierselskapet hvor disse er forskjellig fra korresponderende reder. Der det er eiere med samme etternavn, er etternavn oppgitt. Der eiere både er enkeltpersoner og AS, blir navn på majoritetseier(e) oppgitt.

Det har likevel ikke vært praktisk mulig innen de gitte rammer å gå gjennom eierinformasjon for ca 2600 fartøy. Dette har vi løst ved først å fokusere på store fartøyer, fartøy med stor kvote, rederier med flere fartøy, samt tatt hensyn til selskapsform.

For noen AS med små kvoter er eierinformasjonen ikke utledet nærmere. Dette vil likevel ikke påvirke forholdet blant de 200 største nevneverdig.

På den annen side kan det finnes noen fartøy som er minoritetseid (49 % eierskap) av noen av de 100 største eiere som det ikke er korrigeret for. For å finne ut dette, må hele listen med ca 2600 fartøy manuelt kontrolleres. En slik gjennomgang antas å kun gi små promiller i korreksjoner blant de største eierne, slik at nytteverdien er begrenset. Et annet forhold s er at eierskapet i noen tilfeller er meget spredt.

Resultater og diskusjon

Tabell 2 viser fordelingen av kvoteverdier på eiere. De 10 største rederier kontrollerer 17,4 % og de 20 største rederne kontrollerer 24,3 % av de norske fiskekvoter. Den aller største er Kjell Inge Røkke sitt Aker Seafood AS registrert i Oslo som kontrollerer 5,8 % av kvotene som fiskes med 15 fartøy.

6 av de 20 største rederiene kommer fra Austevoll kommune, 4 fra Ålesund, 3 fra Nordlandskommuner, 1 fra Troms og ingen fra Finnmark.

Vedlegg 1 gir en oversikt over de 200 største fiskebåtrederne som har fått tildelt de største fiskekvotene. Dette viser at de 100 største eierne i Norge kontrollerer 49 % av de samlede norske fiskekvoter regnet i TEK. Det er på samme nivå som vi

fant i en tilsvarende undersøkelse i 2005. Derimot er kvotekonsentrasjonen blant de 200 største øket til 2/3 av totalkvotene, fra 62,8 til 67,4 % (+3,2 prosentpoeng). Dette resultatet sett i sammenheng med en avgang på 1200 registrerte fiskefartøy, derav 268 fartøy med individuelle kvoter samt 363 redere, tilsier en betydelig økende konsentrasjon i kvotenes eierskap i perioden 2005 til 2008.

Tabell 3 og 4 gir tilsvarende oversikter for fordeling av kvoter på henholdsvis pelagisk fisk og bunnfisk.

Pelagisk sektor har den største konsentrasjonen av kvoter. De 10 største rederiene kontrollerer 20 % av de pelagiske kvotene mens de 20 største kontrollerer 30 %. De to største og samlet 9 av de 20 største rederiene kommer fra Austevoll kommune og 2 fra Ålesund. For øvrig kommer tre rederier fra Nordlandskommuner men ingen fra Troms og Finnmark.

Tabell 4 viser at det største rederiet i bunnfisksektoren kontrollerer 9,5 % av alle kvotene, de 10 største 19,5 % og 20 største 24 %. Kommuner i Møre og Romsdal er sterkest representert på 20 på topp listen med 6 rederier fra Ålesund, 3 fra Giske og 1 fra Ørsta. For øvrig er kommunene Øksnes og Andøy fra Nordland samt Tromsø og Ibestad fra Troms representert på 20 på topp lista. Finnmark er representert med 1 rederi fra Loppa blant de 20 største eierne av bunnfiskkvotene.

Figur 1 sammenligner konsentrasjonsgraden i henholdsvis den pelagiske og bunnfisk sektoren. Figuren viser at konsentrasjonsgraden blant de aller største er høyest i bunnfisksektoren: Konsentrasjonsgraden er imidlertid aller høyest blant de 200 største i pelagisk sektor med 90 % av kvotene mot at de 200 største i bunnfisksektoren kontrollerer 55 % av kvotene.

Konsentrasjonsgraden i 2008 er i tabell 5 oppsummert til fylkesnivå og sammenholdt med en tilsvarende tall fra 2005. Dette viser at rederne fra Vestlandet har styrket sin posisjon i og med at de har øket sin andel av de totale kvoteverdiene med 3 prosentpoeng i perioden 2005 til 2008. Redere fra Hordaland har styrket seg mest, tett etterfulgt av rederne i Rogaland og Sogn og Fjordane, mens redere fra Møre og Romsdal er noe svekket.

Redere i Nord Norge har samlet svekket sin kvoteandel med 2,6 prosentpoeng. Rederne i Troms har svekket seg mest etterfulgt av Nordlandsrederne, mens Finnmarksrederne har opprettholdt sin posisjon.

Fiskeridirektoratets kartlegger antallet helårsdrevne fartøyer over 8 meter. Fra 2007 er det innført en ny definisjon av helårsdrift som krever drift minimum 7 av årets 12 måneder samt en minimum fangstverdi for fartøy under 21 meter. Ut fra disse forutsetningene har direktoratet funnet at antall helårsdrevne fartøy er øket fra 1678 fartøy i 2005 til 1708 fartøy i 2007⁷. Sammenholdt med de tallene vi legger frem i denne rapporten betyr det at nedgangen i antall fartøyer og redere særlig er stor innenfor fartøy som drifter mindre enn 7 måneder i året.

Konklusjon

Denne analysen viser for det første at i perioden 2005 til 2008 har det skjedd en kraftig nedgang (-15 %) i antall registrerte fiskefartøy. I tillegg er det 9 % færre fiskefartøy og 13 % færre redere som er tildelt individuelle fiskekvoter.

7

http://www.fiskeridir.no/fiskeridir/fiskeri/statistikk/loennsomhetsundersoekelse_for_fiskeflaaten/loennsomhetsundersoekelse_for_fiskeflaaten_2007

Andelen av rederne som er tildelt 50 % av fiskeressursene har vært stabil på rundt 100 begge årene, mens konsentrasjonsgraden av kvoteverdiene økte med 3,2 prosentpoeng for de 200 største kvoteeierne til 2/3 av de samlede kvotene. Konsentrasjonsgraden er fortsatt størst blant rederne i den pelagiske sektor.

Konsentrasjonen skjer først og fremst i kommuner som Oslo, Austevoll og Ålesund hvor flest av de største rederne er lokalisert. Dernest kommer de største redere fra kommuner som Øksnes, Fjell, Giske og Tromsø.

Oppsummert på fylkesnivå er det redere på Vestlandet (særlig Hordaland) som økte sine andeler av de norske fiskekvoteverdier i perioden 2005 til 2008 med hele 3 prosentpoeng, mens rederne i Nord Norge (Troms og Finnmark) har fått redusert sin andel.

Sammenholdt med Fiskeridirektoratets tall over at det er et økende antall helårsdrevne fartøy (som fisker over 7 måneder per år), tyder resultatene på at konsentrasjonen skjer særlig på bekostning av fartøy som er i drift mindre en 7 måneder per år. Fiske som kombinasjonsnæring tilpasset sesongfiskerier svekkes dermed samtidig som det utvikles et mer fangsteffektiv som drives store deler av året.

Fordeling av norske kvoter skjer etter kvantum. Endring av den relative verdien av kvoterettighetene ved endring av de relative prisene og den totale kvotestørrelsen mellom de enkelte fiskearter vil i tillegg til strukturendringen påvirke konsentrasjonen av kvoterettighetene. Dette kan imidlertid myndighetene regulere ved å fordele kvoter etter verdi.

Tabell 1: Norske fiskekvoter 2008 omregnet til torskeekvivalenter (TEK). Data: Fiskeridirektoratet

Fiskeslag	TAC Norge 2008 (MT)	Sum individuelle kvoter (MT) pr 16.7.08**	Overregulering (MT)	Gj.sn pris 2007	Omregningsfaktor	TEK (MT)
Torsk >62N	195 413	183 518	15 381	16,94	1	183 518
Torsk <62N	3 486					
Hyse	76 500	106 415	-29 915	11,46	0,68	72 362
Sei >62N	225 350	460 365	-166 889	5,61	0,33	151 921
Sei <62N	68 126					
Nvg-sild	925 980	1 078 693	-152 713	2,51	0,15	161 804
Sild, Nordsjø	63 960	61 775	2 185	2,51	0,15	9 266
Makrell	120 450	49 818	70 632	7,44	0,44	21 920
Lodde	39 125	69 956	-30 831	2,31	0,14	9 794
Kolmule	429 500	448 889	-19 389	1,57	0,09	40 400
Brisling	13 963	5 600	8 363	2,39	0,14	784
Vassild	12 000	16 200	-4 200	1,56	0,09	1 458
Tobis*	81553	128 722	-47 169	1,56	0,09	11 585
Øyepål	80 000	85 815	-5 815	1,23	0,07	6 007
Sum***	2 335 406	2 695 764	-360 358			670 818
* Ikke totalkvote i norsk sone, 20 000 MT i EU sone						
** I tillegg kommer Gruppe 2 kvoter >62N: 12 510 tonn torsk, 3 794 tonn hyse og 11 970 tonn sei (sum 19100 TEK)						
***I tillegg kommer mindre kvanta av bunnfiskarter som Kveite, Flyndre, Rødspette, Sjøtunge, Grenadier, Blåkveite, Steinbit, Uer, (Sebastes mentella) Hvitting, Hyse, Lange/brosme/blålange, Pigghå i fiskerisonene på Grønland, Færøyene, Island, Russlands og Internasjonalt farvann som samlet utgjorde ca 47 000 tonn i 2006						

Tabell 2: Oversikt over norske fiskekvoter fordelt på de 20 største fiskebåtrederne.

	MAJORITETSEIER	EIER_KOM	FARTØY	TEK	TEK %	AKKTEK
1	Røkke/ Aker Seafoods Holding AS	OSLO	15	39 473	5,8 %	5,8 %
2	Nergård AS	TROMSØ	6	16 525	2,4 %	8,2 %
3	Strand	ÅLESUND	5	14 951	2,2 %	10,4 %
4	Fam Østervold /Shipman AS	AUSTEVOLL	5	8 720	1,3 %	11,7 %
5	Holmøy/Holmøy Holding AS	ØKSNES	2	8 450	1,2 %	13,0 %
6	Inge Halsteinsen/Halstensen Hold AS	AUSTEVOLL	3	7 105	1,0 %	14,0 %
7	Liegruppen AS	FJELL	4	6 522	1,0 %	15,0 %
8	Veibust HT	ÅLESUND	5	5 728	0,8 %	15,8 %
9	Sørheim E	MELØY	3	5 453	0,8 %	16,6 %
10	Edvardsen, OD	ÅLESUND	2	5 280	0,8 %	17,4 %
11	Roald og Gjørund	GISKE	2	5 105	0,8 %	18,1 %
12	Møgster og Birkeland	AUSTEVOLL	2	4 958	0,7 %	18,9 %
13	Drønen Havfiske	AUSTEVOLL	2	4 872	0,7 %	19,6 %
14	Møgster, F & H & G	AUSTEVOLL	3	4 845	0,7 %	20,3 %
15	Roaldnes	GISKE	2	4 812	0,7 %	21,0 %
16	Ytterstad	LØDINGEN	2	4 797	0,7 %	21,7 %
17	Møgster H./Møgster O.	AUSTEVOLL	2	4 546	0,7 %	22,4 %
18	Eivind Volstad	ÅLESUND	1	4 332	0,6 %	23,0 %
19	Haugen,A	ANDØY	1	4 332	0,6 %	23,7 %
20	Ervik Havfiske AS	SELJE	8	4 144	0,6 %	24,3 %

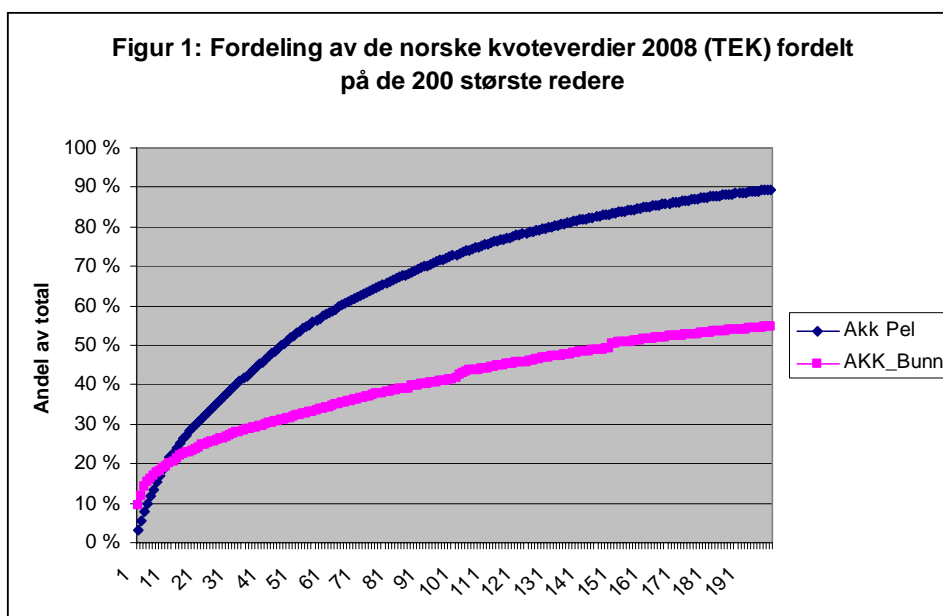
Tabell 3: Oversikt over norske pelagiske fiskekvoter fordelt på de 20 største fiskebåtrederne.

	Majoritetseier	EIER_KOM	Fartøy	TEK	TEK %	Akk TEK %
1	Fam Østervold /Shipman AS	AUSTEVOLL	5	8 249	3,1 %	3,1 %
2	I Halsteinsen/Halstensen Hold. AS	AUSTEVOLL	3	6 426	2,4 %	5,5 %
3	Liegruppen AS	FJELL	4	6 390	2,4 %	7,9 %
4	Møgster og Birkeland	AUSTEVOLL	2	4 958	1,9 %	9,8 %
5	Drønen Havfiske	AUSTEVOLL	2	4 872	1,8 %	11,7 %
6	Møgster, F & H & G	AUSTEVOLL	3	4 713	1,8 %	13,4 %
7	Ytterstad	LØDINGEN	2	4 665	1,8 %	15,2 %
8	Strand	ÅLESUND	5	4 655	1,8 %	17,0 %
9	Møgster H./Møgster O.	AUSTEVOLL	2	4 546	1,7 %	18,7 %
10	Teige S & K	HERØY	2	3 922	1,5 %	20,1 %
11	Olsen O	AUSTEVOLL	2	3 894	1,5 %	21,6 %
12	Sørheim E	MELØY	3	3 508	1,3 %	22,9 %
13	Vikshåland /Vedø	KARMØY	2	3 096	1,2 %	24,1 %
14	Veibust HT	ÅLESUND	5	3 008	1,1 %	25,2 %
15	Ulsund	VIKNA	2	2 892	1,1 %	26,3 %
16	Drønen, Hans Magnus (50%) m.fl	AUSTEVOLL	1	2 514	0,9 %	27,3 %
17	Aaker/Berfjord	DØNNA	2	2 484	0,9 %	28,2 %
18	Hepsø	OSEN	1	2 215	0,8 %	29,1 %
19	Smådal	HERØY	1	2 161	0,8 %	29,9 %
20	Mælingen	AUSTEVOLL	1	2 161	0,8 %	30,7 %

Tabell 4: Oversikt over norske bunnfiskekvoter fordelt på de 20 største fiskebåtrederne.

	Majoritetsseier	EIER_KOM	Fartøy	TEK	TEK %	Akk TEK %
1	Røkke/ Aker Seafoods Holding AS	OSLO	15	39 311	9,5 %	9,5 %
2	Nergård AS	TROMSØ	6	16 525	2,4 %	11,9 %
3	Strand	ÅLESUND	5	10 296	2,2 %	14,1 %
4	Holmøy/Holmøy Holding AS	ØKSNES	2	8 450	1,2 %	15,4 %
5	Edvardsen, OD	ÅLESUND	2	5 226	0,8 %	16,1 %
6	Roald og Gjøesund	GISKE	2	5 105	0,8 %	16,9 %
7	Roaldnes	GISKE	2	4 704	0,7 %	17,6 %
8	Haugen,A	ANDØY	1	4 332	0,6 %	18,2 %
9	Eivind Volstad	ÅLESUND	1	4 332	0,6 %	18,9 %
10	Ervik Havfiske AS	SELJE	8	4 144	0,6 %	19,5 %
11	Vartdal	ÅLESUND	1	4 016	0,6 %	20,1 %
12	Grønnevet	ØRSTA	1	3 964	0,6 %	20,7 %
13	Furnes/Hoddevik/Kårvik/Roaldnes	VÅGSØY	2	2 859	0,4 %	21,1 %
14	Veibust HT	ÅLESUND	5	2 719	0,8 %	21,9 %
15	Giske/Valderhaug	ÅLESUND	1	2 587	0,4 %	22,3 %
16	Remøy,SR	ÅLESUND	1	2 365	0,3 %	22,7 %
17	Hansen E& A & E,E	TROMSØ	3	2 258	0,3 %	23,0 %
18	Lerbukt JA & JR	LOPPA	1	2 156	0,3 %	23,3 %
19	Arvesen B & J	IBESTAD	1	2 003	0,3 %	23,6 %
20	Skjong, K & J	GISKE	1	1 998	0,3 %	23,9 %

Figur 1: Fordeling av de norske kvoteverdier 2008 (TEK) fordelt på de 200 største redere



Tabell 5: Oversikt over fordeling av norske fiskekvoter fordelt på fylker 2005 og 2006

	TEK2008		TEK2005		Endr05-08
Finnmark	60 076	8,8 %	56 780	8,1 %	0,8 %
Troms	79 550	11,7 %	95 924	13,7 %	-2,0 %
Nordland	150 541	22,2 %	165 398	23,6 %	-1,4 %
Nord Norge	290 167	42,7 %	318 102	45,3 %	-2,6 %
Nord Trøndelag	9 437	1,4 %	10 123	1,4 %	-0,1 %
Sør Trøndelag	12 591	1,9 %	13 800	2,0 %	-0,1 %
Trøndelag	22 028	3,2 %	23 923	3,4 %	-0,2 %
Møre og Romsdal	155 206	22,8 %	178 657	25,4 %	-2,6 %
Sogn og Fjordane	43 633	6,4 %	34 395	4,9 %	1,5 %
Hordaland	94 890	14,0 %	81 997	11,7 %	2,3 %
Rogaland	24 693	3,6 %	12 747	1,8 %	1,8 %
Vestlandet	318 422	46,9 %	307 797	43,8 %	3,0 %
Sør & Østlandet	48 903	7,2 %	52 308	7,4 %	-0,3 %

Vedlegg 1: Oversikt over norske fiskekvoter fordelt på de 200 største fiskebåtrederne.

	MAJORITETSEIER	EIER_KOM	FARTØY	SUMTEK	TEK	AKK TEK
1	Røkke/ Aker Seafoods Holding AS	OSLO	15	39 473	5,8 %	5,8 %
2	Nergård AS	LENVIK	6	16 525	2,4 %	8,2 %
3	Strand	ÅLESUND	5	14 951	2,2 %	10,4 %
4	Fam Østervold /Shipman AS	AUSTEVOLL	5	8 720	1,3 %	11,7 %
5	Holmøy/Holmøy Holding AS	ØKSNES	2	8 450	1,2 %	13,0 %
6	Inge Halsteinsen/Halstensen Holding AS	AUSTEVOLL	3	7 105	1,0 %	14,0 %
7	Liegruppen AS	FJELL	4	6 522	1,0 %	15,0 %
8	Veibust HT	ÅLESUND	5	5 728	0,8 %	15,8 %
9	Sørheim E	MELØY	3	5 453	0,8 %	16,6 %
10	Edvardsen, OD	ÅLESUND	2	5 280	0,8 %	17,4 %
11	Roald og Gjøsund	GISKE	2	5 105	0,8 %	18,1 %
12	Møgster og Birkeland	AUSTEVOLL	2	4 958	0,7 %	18,9 %
13	Drønen Havfiske	AUSTEVOLL	2	4 872	0,7 %	19,6 %
14	Møgster, F & H & G	AUSTEVOLL	3	4 845	0,7 %	20,3 %
15	Roaldnes	GISKE	2	4 812	0,7 %	21,0 %
16	Ytterstad	LØDINGEN	2	4 797	0,7 %	21,7 %
17	Møgster H./Møgster O.	AUSTEVOLL	2	4 546	0,7 %	22,4 %
18	Eivind Volstad	ÅLESUND	1	4 332	0,6 %	23,0 %
19	Haugen,A	ANDØY	1	4 332	0,6 %	23,7 %
20	Ervik Havfiske AS	SELJE	8	4 144	0,6 %	24,3 %
21	Vartdal	ÅLESUND	1	4 016	0,6 %	24,9 %
22	Grønnevet	ØRSTA	1	3 964	0,6 %	25,4 %
23	Teige S & K	HERØY	2	3 922	0,6 %	26,0 %
24	Olsen O	AUSTEVOLL	2	3 894	0,6 %	26,6 %
25	Ulsund	VIKNA	2	3 565	0,5 %	27,1 %
26	Vikshåland /Vedø	KARMØY	2	3 360	0,5 %	27,6 %
27	Aaker/Berfjord	DØNNA	2	3 307	0,5 %	28,1 %
28	Lyng T./A.Lyng m.fl.	VÅGSØY	2	3 026	0,4 %	28,6 %
29	Furnes/Hoddevik/Kårvik/Roaldnes	VÅGSØY	2	2 913	0,4 %	29,0 %
30	Pettersen E & Nergård AS	TRANØY	3	2 589	0,4 %	29,4 %
31	Giske/Valderhaug	ÅLESUND	1	2 587	0,4 %	29,7 %
32	Drønen, Hans Magnus (50%) med flere	AUSTEVOLL	1	2 514	0,4 %	30,1 %
33	Johansen T	LURØY	2	2 468	0,4 %	30,5 %
34	Remøy,SR	ÅLESUND	1	2 365	0,3 %	30,8 %
35	Hansen E& A & E,E	TROMSØ	3	2 266	0,3 %	31,2 %
36	Hepsø	OSEN	1	2 215	0,3 %	31,5 %
37	Hamre K.W.	SUND	1	2 192	0,3 %	31,8 %
38	Smådal	HERØY	1	2 161	0,3 %	32,1 %
39	Mælingen	AUSTEVOLL	1	2 161	0,3 %	32,4 %
40	Longva	ÅLESUND	1	2 161	0,3 %	32,8 %
41	Rogne	HERØY	1	2 161	0,3 %	33,1 %
42	Sævik J & B & P & K	HERØY	1	2 161	0,3 %	33,4 %
43	Eggesbø	HERØY	1	2 161	0,3 %	33,7 %
44	Ervik E & R & R	HERØY	1	2 161	0,3 %	34,0 %
45	Angell	SØRREISA	1	2 161	0,3 %	34,3 %
46	Johansen A & O/Knudsen H.,	HAMMERFEST	1	2 156	0,3 %	34,7 %
47	Lerbukt JA & JR	LOPPA	1	2 156	0,3 %	35,0 %
48	Wikerøy T./Nilsen.R	LYNGEN	3	2 129	0,3 %	35,3 %

49	Sævik R & Y & B & K	HERØY	1	2 099	0,3 %	35,6 %
50	Kvalsvik /Ose,	HERØY	1	2 045	0,3 %	35,9 %
51	Kvalvik T S	HERØY	1	2 045	0,3 %	36,2 %
52	Skjold-Larsen/Eggesbø/Eros AS	HERØY	1	2 042	0,3 %	36,5 %
53	Østervold A & N & N & & R	AUSTEVOLL	1	2 027	0,3 %	36,8 %
54	Garvik	OS	1	2 011	0,3 %	37,1 %
55	Arvesen B & J	IBESTAD	1	2 003	0,3 %	37,4 %
56	Espedal/Wikre	KARMØY	1	2 000	0,3 %	37,7 %
57	Skjong, K & J	GISKE	1	1 998	0,3 %	38,0 %
58	Hovden B & L & A & R	SELJE	2	1 995	0,3 %	38,3 %
59	Sævik RC	HERØY	1	1 992	0,3 %	38,6 %
60	Jonassen B J	BÅTSFJORD	1	1 983	0,3 %	38,9 %
61	Veaa T & K D & A	KARMØY	1	1 969	0,3 %	39,2 %
62	Lending M & Ø & B/Hjønnevåg R	SOLUND	3	1 962	0,3 %	39,4 %
63	Hansen BK	VÅGAN	2	1 960	0,3 %	39,7 %
64	Eidesvik/S.A.Lønning	BØMLO	1	1 931	0,3 %	40,0 %
65	Hansen, Kjell R.(100%)	TROMSØ	1	1 924	0,3 %	40,3 %
66	Blaschek R	HAMMERFEST	6	1 914	0,3 %	40,6 %
67	Stenevik /Stenevik Eliassen	AUSTEVOLL	1	1 908	0,3 %	40,9 %
68	Sævik K & B & I & Vik M	ØRSTA	1	1 885	0,3 %	41,1 %
69	Stølen/ Hole	MIDSUND	1	1 870	0,3 %	41,4 %
70	Troland AI	AUSTEVOLL	1	1 864	0,3 %	41,7 %
71	Eriksen, (Kjell,Helge,Oscar,Carl m.fl)	KARMØY	1	1 861	0,3 %	42,0 %
72	Lokøy	FJELL	1	1 856	0,3 %	42,2 %
73	Nilsen B & KB	HAMMERFEST	1	1 842	0,3 %	42,5 %
74	Sævik H & & O & N	HERØY	1	1 840	0,3 %	42,8 %
75	Andersen J	STEIGEN	3	1 830	0,3 %	43,0 %
76	Andreas Kristoffer Hansen	LØDINGEN	1	1 823	0,3 %	43,3 %
77	Hansen, (Tommy,Pål,Laila)	TROMSØ	2	1 817	0,3 %	43,6 %
78	Meløysund E & J & E	MELØY	1	1 805	0,3 %	43,8 %
79	Johnsen, Jon Edvard (100%)	BØ i Nordland	1	1 794	0,3 %	44,1 %
80	Kristoffersen, Rolf Guttorm,majoritetseier	ØKSNES	1	1 789	0,3 %	44,4 %
81	Skår R & J	HERØY	1	1 780	0,3 %	44,6 %
82	Einar Jan Remøy	ALTA	1	1 769	0,3 %	44,9 %
83	Remøy Å	HERØY	1	1 769	0,3 %	45,2 %
84	Njåstad H & K & H	AUSTEVOLL	1	1 763	0,3 %	45,4 %
85	Berg, T & B & J	VÆRØY	2	1 759	0,3 %	45,7 %
86	Lundberg, G & T	GRATANGEN	1	1 756	0,3 %	45,9 %
87	Sandtorv, LE.	BERGEN	1	1 733	0,3 %	46,2 %
88	Økland K & J & T & A & K	AUSTEVOLL	1	1 733	0,3 %	46,4 %
89	Leine K & A	HERØY	1	1 733	0,3 %	46,7 %
90	Karlsen S.R./Norfra	SKJERVØY	1	1 732	0,3 %	47,0 %
91	Sivertsen Å	VÅGAN	1	1 708	0,3 %	47,2 %
92	Saltskår / Færøy / Ravøy/ Gåsvær	SOLUND	4	1 707	0,3 %	47,5 %
93	Aarvik M & A & Bellen	SELJE	3	1 698	0,2 %	47,7 %
94	Isaksen/Wang/Henriksen	HAMMERFEST	1	1 684	0,2 %	48,0 %
95	Finnøy/Sanøy	SANDØY	2	1 680	0,2 %	48,2 %
96	Berntsen T & S	LENVIK	2	1 675	0,2 %	48,4 %
97	Refsnes OA	RISSA	1	1 656	0,2 %	48,7 %
98	Hansen gruppen AS	LØDINGEN	1	1 615	0,2 %	48,9 %
99	Birger Dahl Jr. (66%)	BODØ	1	1 598	0,2 %	49,2 %

100	Fauske, majoritetseiere	GISKE	1	1 578	0,2 %	49,4 %
101	Rasmussen	KARMØY	2	1 557	0,2 %	49,6 %
102	Kransvik	MOSKENES	1	1 555	0,2 %	49,9 %
103	Berg R.	ÅLESUND	2	1 549	0,2 %	50,1 %
104	Torgnes P.B./Johnsen J.E.	BRØNNØY	1	1 544	0,2 %	50,3 %
105	Nyvoll W.	NORDKAPP	1	1 539	0,2 %	50,5 %
106	Wikerøy	LYNGEN	3	1 531	0,2 %	50,8 %
107	Angelsen	VESTVÅGØY	2	1 525	0,2 %	51,0 %
108	Hopmark	SMØLA	2	1 514	0,2 %	51,2 %
109	Hanssen ØO	LEIRFJORD	1	1 503	0,2 %	51,4 %
110	Lønning/Hovland	BØMLO	1	1 498	0,2 %	51,6 %
111	Ottesen/Hoddevik/Fagervoll	SKODJE	1	1 480	0,2 %	51,9 %
112	Egersund Fiskeriselskap/ Utheim S	EIGERSUND	1	1 469	0,2 %	52,1 %
113	Frantsen	HERØY	1	1 454	0,2 %	52,3 %
114	Ervik	FRØYA	1	1 426	0,2 %	52,5 %
115	Ekerhovd	FJELL	2	1 416	0,2 %	52,7 %
116	Fagerheim A./Eger Holding	EIGERSUND	1	1 399	0,2 %	52,9 %
117	Arvesen/Lundberg	IBESTAD	1	1 399	0,2 %	53,1 %
118	Eidesvik M & T	BØMLO	1	1 395	0,2 %	53,3 %
119	Mathisen T	MÅSØY	1	1 364	0,2 %	53,5 %
120	Endresen/Grande/Solvang	ØKSNESE	1	1 355	0,2 %	53,7 %
121	Skogheim/Brun	HAMMERFEST	1	1 355	0,2 %	53,9 %
122	Heide/Leidulf/Kvalsund	GAMVIK	4	1 323	0,2 %	54,1 %
123	Holmen S.	TRÆNA	1	1 316	0,2 %	54,3 %
124	Benum R	ØKSNESE	1	1 314	0,2 %	54,5 %
125	Dale J & A	OS	1	1 309	0,2 %	54,7 %
126	Nekkøy K.	FLORA	2	1 303	0,2 %	54,9 %
127	Nes O.	LENVIK	2	1 293	0,2 %	55,1 %
128	Holm	SMØLA	1	1 282	0,2 %	55,3 %
129	Henriksen	SKJERVØY	1	1 263	0,2 %	55,5 %
130	Silden/Oldeide/Kassen	VÅGSØY	1	1 261	0,2 %	55,6 %
131	Iversen	AVERØY	2	1 261	0,2 %	55,8 %
132	Andersen O.S.	KVALSUND	1	1 246	0,2 %	56,0 %
133	Nekkøy	FLORA	2	1 243	0,2 %	56,2 %
134	Kristoffersen JK	ALTA	1	1 241	0,2 %	56,4 %
135	Nygård	MIDSUND	1	1 234	0,2 %	56,6 %
136	Heggøy J & F	ASKVOLL	1	1 223	0,2 %	56,7 %
137	Bakken	MELØY	1	1 202	0,2 %	56,9 %
138	Brochmann R	MÅSØY	1	1 196	0,2 %	57,1 %
139	Cristiansen JR	KARMØY	1	1 188	0,2 %	57,3 %
140	Lyder S.	HAMMERFEST	6	1 185	0,2 %	57,4 %
141	Dyb/ Ulla	GISKE	1	1 185	0,2 %	57,6 %
142	Hepsø T.	OSEN	1	1 180	0,2 %	57,8 %
143	Stensen VE	VESTVÅGØY	2	1 176	0,2 %	58,0 %
144	Madsen	FLORA	1	1 174	0,2 %	58,1 %
145	Ervik/Myklebust	VÅGSØY	1	1 171	0,2 %	58,3 %
146	Stokke	ÅLESUND	3	1 152	0,2 %	58,5 %
147	Gustad I	AVERØY	1	1 150	0,2 %	58,7 %
148	Dyb/Aarseth	GISKE	1	1 146	0,2 %	58,8 %
149	Sandøy K & O	AVERØY	2	1 143	0,2 %	59,0 %
150	Norheim	ASKVOLL	1	1 142	0,2 %	59,2 %

151	Johansen M	LENVIK	1	1 139	0,2 %	59,3 %
152	Wold/Elvan/A. H. Holding AS	ANDØY	3	1 136	0,2 %	59,5 %
153	Alnes	GISKE	1	1 124	0,2 %	59,7 %
154	Sandtorv (Steinar,Bjarte,Kristian,Nils)	BERGEN	1	1 117	0,2 %	59,8 %
155	Gullaksen	AUSTRHEIM	1	1 117	0,2 %	60,0 %
156	Eidesvik M & C & M & E & L	BØMLO	2	1 097	0,2 %	60,1 %
157	Nortun	BØMLO	1	1 089	0,2 %	60,3 %
158	Majala J.	MÅSØY	1	1 085	0,2 %	60,5 %
159	Sekkingstad Arild	AUSTEVOLL	1	1 083	0,2 %	60,6 %
160	Klausen K & T /Pedersen H	BØ i Nordland	1	1 080	0,2 %	60,8 %
161	Aandahl	AVERØY	1	1 079	0,2 %	60,9 %
162	Andreassen	BODØ	1	1 074	0,2 %	61,1 %
163	Hansen/Hay/Abelsen	BERG	1	1 074	0,2 %	61,3 %
164	Jakobsen J & A	BERLEVÅG	1	1 063	0,2 %	61,4 %
165	Gullvik H	SORTLAND	2	1 055	0,2 %	61,6 %
166	Groven/ Jansen	FRÆNA	1	1 047	0,2 %	61,7 %
167	Gården K.& J	AVERØY	2	1 046	0,2 %	61,9 %
168	Algrøy/Brattetveit	FJELL	1	1 043	0,2 %	62,0 %
169	Frantsen O & S	IBESTAD	1	1 040	0,2 %	62,2 %
170	Engeset	HARAM	1	1 030	0,2 %	62,3 %
171	Gjendemsjø B.L.	FRÆNA	1	1 027	0,2 %	62,5 %
172	Grotle M./Torvanger J & T	BREMANGER	1	1 025	0,2 %	62,6 %
173	Gangstad	SKODJE	3	1 021	0,2 %	62,8 %
174	Stokke GL	SANDE	1	1 015	0,1 %	62,9 %
175	Andersen BR	MOSKENES	1	1 015	0,1 %	63,1 %
176	Sævik TI	HERØY	1	1 013	0,1 %	63,2 %
177	Melingen/Alvheim/Sæle	ØYGARDEN	1	1 007	0,1 %	63,4 %
178	KS Solskjær AS	GISKE	1	1 005	0,1 %	63,5 %
179	Roaldsen	EIGERSUND	1	988	0,1 %	63,7 %
180	Nordøytrål AS	HERØY	1	985	0,1 %	63,8 %
181	Giske/Rodt/Gaugstad	ÅLESUND	1	984	0,1 %	64,0 %
182	Johansen/Nilsen/Sørensen	VESTVÅGØY	1	980	0,1 %	64,1 %
183	Nye Erliner AS	BREMANGER	1	969	0,1 %	64,3 %
184	Pettersen	TROMSØ	1	967	0,1 %	64,4 %
185	Albrigtsen A. /Nergård AS	BØ i Nordland	1	966	0,1 %	64,5 %
186	Møgster A & H	AUSTEVOLL	1	951	0,1 %	64,7 %
187	Endresen/Grande	ØKSNES	1	926	0,1 %	64,8 %
188	Indahl LC	TROMSØ	6	912	0,1 %	65,0 %
189	Lønning Fiskeri AS	BØMLO	1	902	0,1 %	65,1 %
190	PR Buefjord DA	ASKVOLL	2	882	0,1 %	65,2 %
191	Leinebris AS	HERØY	1	875	0,1 %	65,3 %
192	Bergtun Fiskeriselskap AS	SANDØY	1	872	0,1 %	65,5 %
193	Vollen S.	SORTLAND	1	871	0,1 %	65,6 %
194	Leinefisk AS	HERØY	1	871	0,1 %	65,7 %
195	Storvik Shipping ANS	SMØLA	1	867	0,1 %	65,9 %
196	Gunnar Vik AS	MOSKENES	2	863	0,1 %	66,0 %
197	H P Holmest AS	HARAM	1	849	0,1 %	66,1 %
198	SEIR AS	HARAM	1	849	0,1 %	66,2 %
199	Br. Husby Fiskebåtrederi AS	AVERØY	1	849	0,1 %	66,4 %
200	PR Gayser Sen ANS	HARAM	1	849	0,1 %	66,5 %