

# ***Ligamodellen***

## ***En rekrutteringsmodell for fiskeriallmenningen***

Av  
Torbjørn Trondsen

### ***Diskusjonsrapport<sup>1</sup>***

Norges fiskerihøgskole, Universitetet i Tromsø

25.2.2009

---

1) Arbeid med prosjektstøtte av midler fra NFR prosjekt 179504 - Modell for offentlig fordeling av kvoterettigheter, Troms Fylkeskommune og Nordland Fylkeskommune gjennom Fiskeriallmenningens Servicekontor.  
Kommentarer ønskes til den skisserte Ligamodellen.  
Email [torbjorn.trondsen@uit.no](mailto:torbjorn.trondsen@uit.no), telf +4777645567, mobil +4790740832.

## Sammendrag

I denne rapporten presenteres en forvaltningsmodell for offentlig fordeling av kvoterettigheter som sikrer rekruttering til fiskeriallmenningen som i henhold til havressursloven er tillagt fellesskapet i Norge. Modellen legger til grunn målsettingene i havressursloven og deltakerloven om å sikre bærekraftig lønnsomhet og bidra til sysselsetting og bosetting. Den er også tilpasset gjeldende forvaltningspraksis i den norske fiskeriforvaltningen. Det nye i ligamodellen i forhold til gjeldene forvaltningspraksis er at tildeling og opprettholdelse av bruksrettigheter til å høste fiskeressursene er knyttet til spesifikke resultatkrav som gir kvotepoeng når det gjelder oppfisking av den tildelte kvoten og verdiskapning av fangsten i tillegg til de generelle kravene som gjelder til fordeling av kvoter og fiskeritøvelse. Modellen sikrer også en åpenhet for rekruttering inn i fiskeriallmenningen ved at alle i fellesskapet som oppfyller spesifikke krav til fartøy og erfaring skal ha rett til å delta i en åpen gruppe og i å konkurrere om opprykk til lukkede grupper. De som oppnår mest kvotepoeng gjennom sine driftsresultater skal ha muligheten for å rykke opp til reguleringsgrupper som gir større kvote og forutsetninger for investering i større fartøyer. Dette skal være universelle regler som gjelder alle i det norske fellesskapet.

Rent teknisk er modellen utformet gjennom kvotestiger for hver enkelt kvoteregulerte fiskeart. Hver kvotestige består av økende kvotetrinn. For å rykke opp eller opprettholde plassen på hvert trinn i kvotestigen stilles det krav om opptjente kvotepoeng knyttet til i hvilken grad fartøyet har fisket opp tidligere tildelte kvoter og verdiskapningen (oppnådde priser og merverdier). De som skårer minst kvotepoeng på et kvotetrinn rykker ned til et lavere trinn mens de som skårer mest kan rykke opp til et høyere kvotetrinn som gir høyere andel av den tilgjengelige totalkvota av en fiskeart.

Modellen er testet på data fra den faktiske kvotefordelingen, fangst og regnskaper for fartøy med rettigheter for torsk nord for 62 grader nord i 2006. Testen viser at det ikke er noen tekniske begrensninger for å innføre modellen.

Modellen er tilpasset de regler som gjelder strukturpolitikken som innebærer at fiskere som har investert i strukturkvoter kan ta disse med seg ved opp- og nedrykk i kvotestigene, mens den ordinære kvotefaktoren vil variere alt etter hvilket trinn fartøyet befinner seg på kvotestigen.

Modellen vil redusere kostnader til kjøp av fiskerettigheter i og med at alle fiskere har muligheter for å starte på bunnen og fiske seg opp i kvotestiger. Verdien av fartøy og rettigheter vil derfor i all hovedsak hvile på fartøyets tekniske og driftsmessige effektivitet og ikke på spekulasjonsgevinster gjennom kjøp og salg av rettigheter. Verdien av tidsbegrensede strukturkvoter vil således reduseres over tid og kan fases helt ut når denne garanterte rettigheten går ut.

Ligamodellen erstatter ikke andre reguleringstiltak etter deltakerloven og havressursloven, men er et supplement for å sikre rekruttering og dermed opprettholdelse av en innovativ og bærekraftig flåte drevet av motiverte selveiende fiskere.

Ligamodellen vil ikke i seg selv bidra til å redusere de konsentrasjonstendenser som gjør seg gjeldene i fiskeflåten. Men den vil gjøre fiskerne mindre avhengig av kapital til oppkjøp av kvoteandeler og åpne opp fiskeriallmenningen for rekruttering av dyktige høvedsmenn utenom arv og kapital. Dette gir muligheter for myndigheter å stimulere til rekruttering av høvedsmenn og rederier i fiskeriavhengige fiskeridistrikter uten å bli stoppet av en lukket fiskeriallmenning.

For å ytterligere å sikre at flåtene knyttes til fiskeriavhengige distrikter kan det vurderes å stramme inn kravene til å være registrert på blad B i fiskermanntallet (helårsfisker) i vedkommende fylke eller kommune for å overta et fartøy, for eksempel fra 12 til 24 måneder.<sup>2</sup>

---

<sup>2</sup> Arbeidet er skjedd i nær dialog med Svein Johansen i Fiskeriallmenningens servicekontor/Aksjon folkets rett til fiskeriallmenningen og førsteamanuensis Peter Ørebech, Norges fiskerihøgskole. Vitenskapelig assistent Terje M. Jørgensen, Norges fiskerihøgskole har bearbeidet datagrunnlaget som er levert av Fiskeridirektoratet. Rapportens innhold står alene for forfatterens regning.

## Innholdsfortegnelse

Sammendrag .....	2
Innledning .....	6
Rammebetingelsene i fiskerilovgivningen og forvaltningspraksis .....	10
Registrering i fiskermanntallet.....	11
Adgangskriterier for fartøyers deltakelse i fiske.....	13
Vurdering av praksis i forhold til allmenningsretten .....	15
Dagens system med fordeling av kvoter.....	17
Forvaltningspraksisen i forhold til allmenningsretten .....	21
Hvordan fiskerilovgivningens krav kan sikres innen fiskeriallmenningen.....	22
Ligamodell for en åpen og konkurranseutsatt fiskeriallmenning .....	23
Anvendelse av ligamodellen i norsk fiskeriforvaltning .....	25
Opprykk og nedrykk av trinn i stige .....	28
Eksempel på opprykk og nedrykk i praksis .....	30
Beregning av kvotepoeng som grunnlag for opp- og nedrykk i kvotestigen .....	31
Testing av ligasystemet på kvote og fangst av norsk arktisk torsk 2006.....	36
Konsekvenser av ligasystemet .....	44
Forholdet til andre reguleringer .....	46
Vedlegg 1. Gjeldene regler om godkjente fiskere .....	48
Vedlegg 2: Om lov om forvaltning av viltlevande marine ressursar (havressurslova).....	49
Vedlegg 3: Lov om forvaltning av viltlevande marine ressursar (havressurslova) .....	51
Vedlegg 4: Formål med lov om retten til deltakelse i fisket.....	53
Vedlegg 5: Adgang til å delta i kystfartøyenes fiske 2009 .....	54
Vedlegg 6: Spesielle kvoteordninger for kystfiskeflåten som følge av overgang til lasteromsvolum .....	63

## Tabeller

Tabell 1: Kvotefordeling torsk, hyse og sei nord for 62° N 2009 .....	17
Tabell 2: Fordeling av kvoter for torsk, hyse og sei til fartøy mindre enn 27,9m hjemmelslengde 2009 (i tonn) .....	19
Tabell 3: Kvotestiger for konvensjonelle redskaper og trål .....	26
Tabell 4: Kvotestige for Not Sør.....	27
Tabell 5: Kvotestige Not nord.....	28
Tabell 6: Kvotestige Pelagisk trål .....	28
Tabell 7: Eksempel på kvotefaktorer ved nedrykk fra trinn 2 til trinn1 .....	31
Tabell 8: Kvote- og fangstfordeling for norsk arktisk torsk 2006 i tonn .....	36
Tabell 9: Fordeling av norsk TAC for norsk arktisk torsk 2006 på kvotefaktorer .....	37
Tabell 10: Opprykk og nedrykk kvotetrinn 1 og kvotetrinn 2 .....	39
Tabell 11: Opprykk og nedrykk kvotetrinn 2 og kvotetrinn 3 .....	40
Tabell 12: Opprykk og nedrykk kvotetrinn 3 og kvotetrinn 3 .....	41
Tabell 13: Opprykk og nedrykk kvotetrinn 4 og kvotetrinn 5 .....	42
Tabell 14: Opprykk og nedrykk kvotetrinn 5 og kvotetrinn 6 .....	42
Tabell 15: Opprykk og nedrykk kvotetrinn 6 og kvotetrinn 7 .....	43

## **Figurer**

Figur 1: Fordeling av kvotefaktorer 2009 for torsk nord for 62°N etter fartøystørrelse og antall.....	20
Figur 2: Prinsippskisse over ligasystemets kvotestige med kvotetrinn.....	24
Figur 3: Illustrasjon av opprykk og nedrykksprinsipper i ligamodellen.....	30

## **Tekstbøker**

Tekstboks 1: Begrepsavklaringer.....	18
Tekstboks 2: Prinsipper for en åpen fiskeriallmenningmodell.....	22
Tekstboks 3: Lønnsomhets- og verdiskapningsdefinisjoner:.....	33

## Innledning

Stortinget vedtok i 2008 Havressursloven som er gjeldende fra 2009 (se vedlegg 1). Lovens formål er etter § 1 ”å sikre ei berekraftig og samfunnsøkonomisk lønsam forvaltning av dei viltlevande marine ressursane og det tilhøyrande genetiske materialet og å medverke til å sikre sysselsetjing og busetjing i kystsamfunna” og etter § 2 er retten ”Dei viltlevande marine ressursane ligg til fellesskapet i Noreg”.

Loven kommer etter en lang periode hvor hensynet til kapasitet og struktur i fiskeflåten er fremmet og vektlagt på bekostning av hensynet til fellesskapets rett til fri deltakelse og kystbosetting. Dette har ført til en sementering av retten til å høste fiskeressursene, som senest er stadfestet gjennom deltakerforskriften for kystfartøygruppens fiske for 2009 (Vedlegg 5). Her settes det som vilkår at deltakelse i et lukket fiskeri i 2009, er betinget av at fartøyet har hatt adgang til å delta i fiskeriet i samme fartøygruppe og med samme redskap i 2008. I disse forskriftene stilles det ikke krav om at fartøyet i de foregående år faktisk har fisket de kvoter det har fått tildelt for å få videre adgang til de lukkede fiskerier.

Havressurslovens målsetting om at ressursene i havet tilhører fellesskapet i Norge betyr at rettighetene til fisken verken tilhører staten eller utvalgte privilegerte private. I og med at det ikke er tilstrekkelige mengder med fiskeressurser slik at alle i fellesskapet kan få fiske så mye de vil, må det etableres forvaltningskriterier for utvelgelse av hvem som skal kunne fiske.

Et resultat av den etablerte forvaltningspraksis er at fiskerettigheter er blitt omsettelige verdipapirer for utvalgte utøvere. Det er derved oppstått et marked for omsetning av slike papirer. Dette innebærer at grunnverdien (grunn-/ressursrenta) av fiskerettighetene som tilhører fellesskapet, fordeles til noen få utvalgte redere som opprinnelig har fått rettighetene gratis fra fellesskapet.

Statens rolle er i tråd med Havressursloven å administrere høstingen av ressursene på vegne av fellesskapet i Norge som er eier av ressursen. Når ressursene tilhører fellesskapet kan ikke fiskerettigheter være omsettbare verdipapirer hvor gevinsten tilfaller noen av fellesskapet på bekostning av andre. Fellesskapet som eier har en legitim

rett til en motytelse fra de som disponerer ressursen hvor alle deltakerne i fellesskapet i prinsippet må behandles likt.

Motytelser til fellesskapet kan oppnås ved utleie av fiskerettigheter på kortere eller lengre kontrakter. Prinsipielt sett kan motytelsene være betaling i form av leie av rettighetene på kortsiktige eller langsiktige kontrakter slik som elvefiskere betaler en leieavgift for å leie fiskeretter i elver, eller motytelser i form av leveringsplikt til landanlegg for trålerne, bidrag til bosettingen i bestemte distrikter, tilfredsstillelse av spesielle rettigheter som utredet av Smith utvalget<sup>3</sup> eller til fiskere som har opparbeidede rettigheter gjennom aktiv yrkesdeltakelse. Prisen for slike leiekontrakter kan i prinsippet settes gjennom auksjoner av leiekontrakter. Slike modeller er tidligere utredet og publisert<sup>4</sup>.

Fellesskapet har også interesser av at fisken blir høstet på måter som gir mest mulig bærekraftig verdiskapning til fellesskapet. Det kan derfor også settes krav om at fellesskapet leier ut fiskerettigheter vederlagsfritt til de mest dyktige fiskerne så lenge de er yrkesaktive. Motytelsen til samfunnet vil kunne være at å gi best mulig verdiskapning på kysten i form av skatteinngang og andre ringvirkninger. Det kan skje ved å skape en viss konkurranse mellom fiskerne slik at de som er best til å fiske opp kvotene sine og skaper mest verdi ut av dem i kystsamfunnene prioriteres.

Ved å stille konkrete krav til motytelser til de aktørene som skal disponere fellesskapets ressurser, vil en kunne løse opp den fastfrysing av flåtestrukturen som har funnet sted de senere år og tilfredsstillt kravet til like rettigheter for alle i fellesskapet og prinsippet om den åpne fiskeriallmenning.

I dette arbeidet skal det utvikles en forvaltningsmodell for fiskeriallmenningen som skal sikre muligheter for rekruttering av nye høvedsmenn. Det er gjennom en brei nyrekrutterings av høvedsmenn og redere at vitaliteten og den økonomiske bærekraften i det lange løp kan opprettholdes i fiskeriene og i de mange fiskerisamfunn. Alternativet er å konsentrere eierinteresser til noen få familier og byer hvor kontroll med kapital og historiske rettigheter er viktigere faktorer enn kunnskap om fiske langs kysten. Åpning av

---

<sup>3</sup> Smith utvalget NOU 2008: 5. Retten til fiske i havet utenfor Finnmark

<sup>4</sup> Torbjørn Trondsen (2004): Toward market orientation: the role of auctioning individual seasonal quotas (ISQ) Marine Policy 28 (2004) 375–382

fiskeriallmenningen for rekruttering av nye redere på en ikke-diskriminerende måte er således en motytelse for disponering av fellesskapets ressurser som vil fremme verdiskapning langs hele kysten til gode.

Stengning av fiskeriallmenningen var i sin tid begrunnet ut fra ressurshensyn og det fenomenet som betegnes som ”fiskeriallmenningens tragedie”, som går ut på at når mange individuelle aktører uavhengig av hverandre konkurrerer om utnyttelse av en felles biologisk ressurs så vil ressursen uvilkårlig overbeskattes, fangstene gå ned og alle rammes økonomisk. Både fellesskapet som eier ressursen og alle aktører som utnytter den har derfor en felles interesse av å regulere innsatsen på en slik måte at verdiskapningen blir best mulig for flest mulig<sup>5</sup>. Spørsmålet er derfor her om det er mulig å opprettholde en åpen fiskeriallmenning for nyrekruttering innenfor forvaltningsrammer som sikrer en best mulig balanse mellom fiskebestandenes langsiktige avkastning og total fiskeinnsats. Utvikling av en slik modell må derfor ta utgangspunkt i de reguleringer som er utviklet over tid som sikrer samfunns målsettinger for ressursforvaltningen. Fokus vil derfor settes på oppmyking av reguleringer som sikrer en ikke-diskriminerende åpen rekruttering av høvedsmenn og redere for alle kvalifiserte i fellesskapet, uten at ressursforvaltningen svekkes.

Kriteriene for utvikling av en åpnere fiskeriallmenning er formulert slik at Svein Johansen i Aksjon folkets rett til fiskeriallmenningen:

- For å bli innehaver av fulle rettigheter bør en i størst mulig grad ta utgangspunkt eksisterende ordninger som fungerer enkelt og bra - herunder inntektsgrenser. Organiseringen bør være mest mulig enkel og lik de etablerte ordninger. Det som er bra tas vare på, det som er unødig kompliserende skjæres vekk!
- Den som fra før er på blad B og skaffer seg en godkjent fiskebåt skal automatisk gis rettigheter.
- Den som har en fritidsbåt som kan godkjennes som fiskebåt og som har fisket en kvalifiserende mengde fisk gis automatisk rettigheter.

---

<sup>5</sup> Bjørn Hersoug (2005): Closing the commons. The Norwegian fisheries from open access to private property. Eburon Academic Publ., Delft, The Netherland



- Den som etter deltakerlov og aktivitetskrav ikke oppfyller rettighetskriteriene mister automatisk rettigheter, men vedkommende kan kvalifisere seg på nytt som gir automatiske rettigheter igjen.
- Mulighetene for juks må vurderes meget nøye. Men litt svinn kan neppe unngås, men heller det enn fullt omsettelig kvoter.

Hovedpoenget ut fra disse prinsippene er å vektlegge fiskernes dyktighet i utøvelsen av selve fisket og gi forutsigbar automatikk ved overgang fra åpen gruppe og inn i lukkede grupper. For øvrig skal man i størst mulig grad legge til grunn veletablerte prinsipper innenfor fiskeriforvaltningen. Dvs. at det er politiske vedtaksprosesser og ikke markedet hvor de sterkeste rett avgjør hvem og hvor mange som skal få delta i høstingen. Markeder skal ikke ha noen plass i allokeringen av rettigheter i fiske. Det rettsriktige system for tildeling av fiskerettigheter kan enklest sammenlignes med drosjebevillingene: Disse fordeles distriktsvis. Næringsretten utøves fram til pensjonsalder. Ved pensjonering går rettigheten tilbake til fellesskapet. Retten er gratis og tildeles interesserte aktører iht. ansiennitet og hederligandel.<sup>6</sup>

Hovedutfordringen selv under en åpnere fiskeriallmenning er å tilpasse fangsttinsatsen slik at man oppnår en størst mulig avkastning av fellesskapets fiskebestander både biologisk og økonomisk ut fra samfunnsmessige prinsipper for bærekraftig utvikling.

Dette skjer imidlertid fortløpende. Personer slutter i fisket, noen faller fra av naturlige årsaker osv. og mister derved retten til en garantert individuell kvoteandel (Gruppe I). Ved å faseforskyve opprykk til Gruppe 1 kan man da hele tiden vurdere hvor mange driftsenheter det er opportunt å ha inne i fisket.

Med utgangspunkt i slike totalrammer, er utfordringen å fordele fellesskapets kvoter og driftsmuligheter mellom fartøygrupper og individuelle fartøyer. Alle som ønsker det kan med andre ord ikke ha krav på tildeling av fiskerettigheter, men må kvalifiseres etter de motytelser som fellesskapet setter. Da blir spørsmålene til slutt: hvem

---

<sup>6</sup> Se Peter Ørebech, Tildelings- og opphørssystemet for konsesjoner i fisket rettsriktig fortolket – Arbeidsrapport 12 juni 2008, Norges fiskerihøgskole.

skal få tildelt fellesskapets kvoterettigheter og hvem skal ikke. Hvilke kriterier skal legges til grunn?

I det følgende skal det utvikles en forvaltningsmodell hvor det legges til grunn de hovedmålsettinger og fullmakter som allerede er formulert i fiskerilovgivningen og følges i den etablerte forvaltningspraksis. Modellutviklingen skal bygge på gjeldende juridiske rammebetingelser og forvaltningspraksis.

## Rammebetingelsene i fiskerilovgivningen og forvaltningspraksis

Det juridiske rammeverket for fiskeriforvaltningen er regulert i den nye havressurslov<sup>7</sup> som er gjeldene fra 2009 og lov om deltakelsen i fisket av 1999. Formålet med havressursloven er formulert slik i § 1 **”Formålet med lova er å sikre ei berekraftig og samfunnsøkonomisk lønsam forvaltning** av dei viltlevande marine ressursane og det tilhøyrande genetiske materialet og å medverke til å sikre **sysselsetjing og busetjing i kystsamfunna**” og etter § 2 er retten **”Dei viltlevande marine ressursane ligg til fellesskapet i Noreg**”. De grunnleggende forvaltningsprinsipp og hensyn går frem av § 7. Departementet gis fullmakter til å vurdere ”kva slags forvaltningstiltak som er nødvendige for å sikre ei berekraftig forvaltning av dei viltlevande marine ressursane”. Blant annet

- a) ”ei formålstenleg fordeling av ressursane, som mellom anna kan medverke til å **sikre sysselsetjing og busetjing i kystsamfunna**
- b) ei optimal utnytting av ressursane som er tilpassa **marin verdiskaping, marknad og industri**” (Vedlegg 2 og 3)

Deltakerloven av lov 26. mars 1999 nr. 15 om retten til å delta i fiske og fangst<sup>8</sup> oppdatert i ”Lov av 18. april 2008 nr. 10 har følgende formålsparagraf (§ 1):

---

<sup>7</sup> <http://www.stortinget.no/inno/2007/inno-200708-045.html> (Vedlegg 3)

<sup>8</sup> [http://www.fiskeridirektoratet.no/fiskeridir/fiskeri/j\\_meldinger/gjeldende\\_i\\_meldinger/j\\_78\\_2008](http://www.fiskeridirektoratet.no/fiskeridir/fiskeri/j_meldinger/gjeldende_i_meldinger/j_78_2008). Loven er nærmere behandlet av Peter Ørebech, Tildelings- og opphørssystemet for konsesjoner i fisket rettsriktig fortolket – forskningsrapport 1 (12 juni 2008, Fiskeriallmenningens Servicekontor)

- a) ”å tilpasse **fiskeflåtens fangstkapasitet til ressursgrunlaget** for å sikre en rasjonell og bærekraftig utnyttelse av de marine ressurser,
- b) **å øke lønnsomheten og verdiskapingen i næringen** og gjennom dette trygge bosetting og arbeidsplasser i kystdistriktene, og
- c) å legge til rette for at høstingen av de marine ressurser fortsatt **skal komme kystbefolkningen til gode**” (mine uthevinger) (Vedlegg 4)

Begge lovene formulerer målsettinger for hele fiskeribransjen på samfunnsnivå. Adgangsreguleringen er knyttet til både fiskeren og båten. For at fiskere skal kunne eie en fiskerbåt og disponere en deltakeradgang må fiskeren være tatt opp i fiskermantallet. Lov av 11. juni 1982 om rettledningstjenesten i fiskerinæringa og forskrift 26. september 1983 som har regler for hvilke krav som skal stilles for å bli registrert i fiskarmantallet (se vedlegg 1), mens deltakerloven regulerer adgangen i fiske for fiskefartøy (vedlegg 4).

### ***Registrering i fiskermanntallet***

For å bli oppført i fiskermanntallet stilles det krav om inntektsgivende fiskerinntekt og aktivitet<sup>9</sup>. Fiskerinntekten er knyttet til Folketrygdens grunnbeløp (G), pt ca 68.000 kr, med andre ord skattbar inntekt etter alle fradrag både i næring og privat. For å stå på fiskermanntallets blad B skal fiskerinntekten være minst 1 G, for blad A minst en 0,5G. I tillegg er det et aktivitetskrav på minst 20 uker full beskjeftigelse i fiske og fangst for å stå på blad B (§§4,5). Fiskere som er alderspensjonister (med driftstid 10 av de siste 20 år) kan registreres på blad A.

Person med inntekt fra annen virksomhet høyere enn 3 ganger folketrygdas grunnbeløp kan ikke tas med på blad B. Person med inntekt fra annen virksomhet høyere enn 4 ganger folketrygdens grunnbeløp kan ikke tas med på blad A. For begge gjelder det også et kriterium at arbeidstiden ikke må overstige det som er normalt innen vedkommende yrke/næring.

Det finnes også unntaksbestemmelser for at personlige fiskebåtreidere og korresponderende redere og for at fiskertillitsmenn likevel kan oppføres på blad B uten å ha deltatt i fisket. Vilkåret er at vedkommende det foregående år har vært registrert på

---

<sup>9</sup> Se Fiskeridepartementets Forskrift av 26. september 1983 nr. 1495 om føring av manntall for fiskere, fangstmenn m.v. jf også Fiskeridirektøren J-124-2006.

blad B (§6). Det betyr at det er tilstrekkelig at rederen som ikke personlig deltar i utøvelsen av fisket, tidligere har oppfylt kravene til å være fisker for å stå oppført i manntallet.

I regelverket fremgår det ikke eksplisitt at fiskere registrert i manntallet trenger å være aktiv utøvende fisker, fokus er satt på inntekt fra fiske og fangst. Av § 6 fremgår det likevel at ved sysselsetting om bord under 12 uker og/eller inntekt av fiske eller fangst mindre enn halvparten av folketrygdens grunnbeløp, kan oppføring i fiskermanntallet fortsatt skje med forbehold av Fiskeridirektørens samtykke. Det må bety at alle fiskebåtrekere som ikke deltar i selve utøvelsen av fisket om bord må gis et årlig samtykke fra Fiskeridirektøren for å stå på blad B. Regelverket lister imidlertid ikke opp de kriterier som skal legges til grunn for Fiskeridirektørens samtykke i slike tilfeller.

Reglene er i og for seg stramme. Praksisen uthules imidlertid ved at rettigheten til å være registrert på blad B kan opprettholdes uten å være aktiv utøvende fisker gjennom åpningen for å være ”administrativ” fisker eller ”organisasjonsfisker”. Muligheten til å opprettholde blad B medlemskapet for fiskertillitsmenn er et klart incentiv for at administrative redere rekrutteres inn som tillitsmenn i fiskerorganisasjonene.

Hvis det er et ønske om å sikre aktive fiskeres enerett til å høste fiskeressursene, kan regler for ”administrative redere” strammes inn slik at det stilles krav i manntallsloven § 6 at fiskere registrert på blad B kan kravet økes til aktiv utøvelse om bord og/eller ha inntekt av fiske eller fangst. De som ikke oppfyller kravene til å stå på blad B rykker ned til blad A for biyrkefiskere.

Alternativt kan det kreves mer for å erverve ytterligere rettigheter i fisket, altså slik at en beholder det en har ved å praktisere et administrativt eierskap, men at dette ikke holder til å erverve nye fartøy. Her kreves det for eksempel 12 ukers aktiv deltakelse i fisket.

Det finnes også et smutthull i regelverket for fiskere som skal fiske på mindre fartøyer enn 15,68 meter kan kreves innført i fiskermanntallet ut fra en intensjon om å fiske. Oppføring i manntallets blad B gir rettighet for overtakelse av et fiskefartøy. En slik rettighet kan opprettholdes inntil manntallsføreren reviderer og kontrollerer om de personene som er oppført faktisk tilfredsstillt kravene til å stå i manntallet. Denne muligheten for å stå i manntallet noen tid uten å drive fiske åpner for

spekulasjonsvirksomhet ved at personer kan kjøpe, eie og selge fiskebåter uten å være fiskere<sup>10</sup>.

### **Adgangskriterier for fartøyers deltakelse i fiske**

Adgangen til å delta i fiske er regulert gjennom Deltakerloven ” Lov om retten til å delta i fiske og fangst av 26.3.1999”. Loven stiller krav til å registrere fartøy i fartøyregisteret, blant annet etter iht. Sjøloven av 24. juni 1994 nr. 39, de generelle og spesielle adgangsreguleringer i lukkede fiskerier.

Loven regulerer adgangen til å drive ervervsmessig fiske og fangst med fartøy som er norsk etter reglene i sjøloven §§ 1 og 4 og fartøy som eies av utlending bosatt i Norge når fartøyets største lengde er mindre enn 15 meter (§2). Fiske og fangst er ervervsmessig når yrkesutøverne har fiske eller fangst til levevei alene eller sammen med annen næring (§3). Ervervstillatelse gis til fartøyets eier for ett bestemt fartøy og gir rett til å utøve fiske eller fangst i samsvar med de bestemmelser som til enhver tid er fastsatt i eller i medhold av saltvannsfiskeloven (lov av 3. juni 1983 nr. 40) (§4). Ervervstillatelse kan bare gis til norske statsborgere eller likestilt med det (dvs. fast bosatte)<sup>11</sup> i hht. til lov av 17. juni 1966 om Norges fiskerigrense (§5).

Det stilles et **aktivitetskrav** i og med at ervervstillatelse bare kan gis til den som har drevet ervervsmessig fiske eller fangst på eller med norsk fartøy tre av de siste fem årene og er fortsatt knyttet til fiske- og fangststyrket (§6). Her er praksis slik at eierskap i fiskefartøy har vært regnet som oppfyllelse av aktivitetskravet.<sup>12</sup>

Nye ervervstillatelser kan i henhold til § 7 avslås

- a) ut fra hensynet til fiskeflåtens distriktsmessige fordeling, hensynet til ressursgrunnlaget eller lovens formål for øvrig.
- b) Når tidligere eier har fått tilskudd for å redusere fangstkapasiteten
- c) Ved grove og gjentakende brudd på fiskerilovgivningen

---

<sup>10</sup> Se Peter Ørebech, Tildeling av deltakerrettigheter – De ”torskeavhengige” som forsvant: En analyse av Fiskarmanntallet og Skipsregisteret ved omsetning av fiskefartøy i Nord-Norge. Arbeidsrapport, Norges fiskerihøgskole.

<sup>11</sup> Se Peter Ørebech, Konesjoner i fisket (Tanum Nordli 1982) s. 75.

<sup>12</sup> Se Peter Ørebech, Konesjoner i fisket (Tanum Nordli 1982) s. 82 flg.

Ervervstillatelsen kan overføres ved arv, men tillatelsen **er tidsbegrenset til inntil aktivitetskravet** (deltakelse 3 av de siste 5 årene). i § 6 er oppfylt. Ektefeller kan opprettholde ervervstillatelsen på ubegrenset tid så lenge uskifteboet består (§7).

Ervervstillatelsen **skal tilbakekalles** etter § 11 når **fartøyeieren** ikke oppfyller kravene i § 5 (statsborgerskap) eller ikke har drevet ervervsmessig fiske eller fangst i minst tre av de siste fem år på eller med norsk fartøy og heller ikke er knyttet til fiske – og fangststyrket. Ervervstillatelsen kan tilbakekalles blant annet når fartøyet **ikke har vært benyttet i ervervsmessig fiske eller fangst en nærmere bestemt tid** fast satt av departementet i forskrift eller i ervervstillatelsen eller ved at de forutsetninger ervervstillatelsen bygger på er vesentlig endret (mine uthevinger).

Konsesjoner opphører når et fartøy skifter eier eller når et fartøy skiftes ut hos samme eier som fortsetter med nytt (annet) fartøy.<sup>13</sup> §12 stiller også krav om spesiell tillatelse til å drive fiske med trål, reketral, ringnot og fangst av hval og sel.

I medhold i deltakerloven er det utarbeidet forskrifter (deltakerforskriften) for deltakelse i de enkelte fiskerier jfr. Fiskeridirektørens J-78-2008 om adgang til å delta i kystfartøygruppens fiske for 2009 (se vedlegg 5). En generell regel er etter § 4 at deltakelse i en lukket gruppe i 2009 forutsetter at fartøyet har hatt slik adgang i 2008 og § 5 at den høvedsmann som deltar i lukket gruppe ikke kan delta i en åpen gruppe verken med eget fartøy eller med andre høvedsmenn.

For deltakelse i fisket etter torsk, hyse og sei for fartøy som har mindre enn 300m<sup>3</sup> lasteromsvolum som fisker med konvensjonelle redskap nord for 62° N gjelder følgende regler for deltakelse i lukket gruppe (Gruppe 1) § 11 og åpen gruppe (Gruppe 2); For begge grupper stilles det krav om egnethet til fartøyet og bemanning for fiske etter torsk, hyse og sei. For deltakelse i lukket gruppe skal eier av fartøyet etter § 12 være ført i fiskermanntallet blad B, mens for åpen gruppe er det tilstrekkelig å være ført i manntallet (både A og B). For åpen gruppe skal fartøyet ha en største lengde under 11 meter med en rekke unntak betinget av fartøyets fangsthistorie 2003-2007

Deltakeradgangen i lukkede grupper kan ikke automatisk overføres fra tidligere til ny eier ved salg av fartøyet jf. § 39: "*Adgangen til å delta i fiske kan ikke overføres til annet fartøy med mindre slik tillatelse gis i medhold av bestemmelsene i dette kapitlet*".

---

<sup>13</sup> Se Peter Ørebech, Konsesjoner i fisket (Tanum Nordli 1982) s. 102-103.

Imidlertid kan fiskeriforvaltningen (jf. §§40, 41) godkjenne en kjøper som ny eier om kjøper er ført på blad B i fiskermanntallet og har vært bosatt i samme fylke som selger de siste 12 måneder før kjøpet finner sted. Det finnes unntak i forbindelse med bruk av strukturvoteordninger, når fartøy kjøpes til Nord Troms og Finnmark.<sup>14</sup>

### Vurdering av praksis i forhold til allmenningretten

Regelverket stiller et aktivitetskrav og indirekte et kvalifikasjonskrav til både å få tildelt og opprettholde ervervstillatelser. En fisker kan ikke få ervervstillatelse og bli høvedsmann uten å ha deltatt på eller med norsk fartøy 3 av de siste 5 årene. Ervervstillatelsen kan også bli tilbakekalt om ikke fartøyeieren har drevet ervervsmessig fiske eller fangst i minst tre av de siste 5 år. Det er ikke et krav om at fartøyeierne må ha drevet fangsten på det fartøyet som har ervervstillatelsen. Det betyr at fartøyeieren kan opprettholde tillatelsen ved å delta på et annet fartøy. Men så lenge aktivitetskravet oppfylles ved bare å eie et fiskefartøy, så har ikke denne aktivitetsbestemmelsen noen praktisk betydning for personer som eier fiskefartøy.

Ervervstillatelsen kan imidlertid trekkes tilbake blant annet når fartøyet ikke har vært benyttet til ervervsmessig fiske eller fangst en nærmere bestemt tid fastsatt av departementet i forskrift eller i ervervstillatelsen eller ved at de forutsetninger ervervstillatelsen bygger på er vesentlig endret. Fullmaktene til å trekke inn tillatelser er dermed tilstede. Dette aktualiseres hvor enkelte fartøyers kvoter i lukkede fiskerier kan fiskes av andre fartøyer gjennom rederikvote og driftsordninger eller ved strukturordninger.

Spørsmålet er hvordan myndighetene velger å praktisere denne regelen. I torskefiskeriene var det på 1990 tallet gjeldene et aktivitetskrav for å få tildelt ny årlig kvote. I perioden 1994 til 1996 var kravet at fartøyet måtte fiske 40 % av kvotene tildelt de to foregående årene for å få tildelt kvote i den lukkede Gruppe 1. Dette kravet ble redusert til henholdsvis 10 % og 15 % i 1998 og 1999.<sup>15</sup> Fiskeridepartementet opphevet

---

<sup>14</sup> Mer om dette i Peter Ørebech, Tildeling av deltakerrettigheter: Er de berettigede "torskeavhengige"? En analyse av Skipsregisteret mht. omsetning av fiskefartøy i Nord-Norge. Arbeidsrapport, januar 2009, Norges fiskerihøgskole.

<sup>15</sup> Holm, Rånes, Hersoug (2001): The Individual Vessel Quota System in the Norwegian Arctic Coastal Cod Fishery. Prosjektrapport NFH/UiT, NFR 121255/111

dette aktivitetskravet i 2001 etter at Landsstyret i Norges fiskarlag fattet vedtak om dette<sup>16</sup>.

Aktivitetskravet var imidlertid ikke relatert til de målsettinger som gjelder for Havressursloven og Deltakerloven. Fiskere kan således opprettholde en ervervstillatelse og derved tildeles en andel av fellesskapets fiskeressurser på bekostning av andre uten at det stilles individuelle krav i tråd med lovens formål om å bidra til verdiskapningen og komme kystbefolkningen til gode. Det stilles nå kun krav om aktivitet i perioden før ervervstillatelsen ble gitt.

Ervervstillatelsen er universell og gjelder for alle typer fiskefartøy. Det kreves i tillegg for visse typer fiskeri spesiell tillatelse for trål, rekefartøy, ringnot, hval og sel samt spesielle fartøygrupperinger innenfor kystfisket.<sup>17</sup>

Dette betyr at enkelte fartøy kan opprettholde ervervstillatelse til å fiske av kvoter i lukkede grupper selv om de bidrar med minimal aktivitet og verdiskapning. Dette fremkommer blant annet gjennom den store overregulering som myndighetene må innføre for å få fisket opp gruppekvote (se nedenfor). Overregulering innebærer at summen av kvote på enkeltfartøy er større enn den totalt tilgjengelige kvoten. Dette gjøres fordi erfaringene viser at mange fartøy ikke fisker kvotene sine slik at det blir større kvoter til de mest effektive. For 2008 var denne overreguleringen i torskefisket i nord på hele 50 % for fartøyer i lukket gruppe under 11 meter, 13 % i gruppen 11-14,9m, 8 % i gruppen 15-20,9m og 2 % for fartøy over 21 meter<sup>18</sup>. Det er altså særlig i de minste fartøygruppene at en stor del av fartøyene ikke fisker den kvoten de har rett til å fiske i henhold til en matematisk lik fordeling av kvotene i de samme fartøygruppene.

Kvoterettigheter er et knapphetsgode med høye markedsverdi uansett rederens bidrag til verdiskapning og bosetting. En som er tildelt ervervsrett kan med andre ord selge denne retten uten å ha utnyttet den gjennom praktisk fiske.

---

<sup>16</sup> Personlig opplysning fra Trond Ottemo, Fiskeridirektoratet i epost 30. april 2008

<sup>17</sup> Om systemet, se Peter Ørebech, Kongsessjoner i fisket (Tanum Nordli 1982)

<sup>18</sup> Fiskeridirektoratet. Sak 3/08 til reguleringsutvalget 16.6.2008



## **Dagens system med fordeling av kvoter**

Reglene for utnyttelse av fiskerettighetene er fastsatt i årlige forskrifter med hjemmel i saltvannsfiskekloven (Lov av 3. juni 1983 nr 40 §§ 4,5, og 9), som er erstattet av Havressursloven fra 2009.

For fiske etter torsk hyse og sei nord for 62°N for 2008 gjaldt følgende regler for fartøy. For 2008 gjaldt følgende kvotefordeling innen de nordlige bunnfiskeriene:

FARTØYTYPE	TORSKEKVOTE	HYSEKVOTE	SEIKVOTE
Total TAC	244 100 tonn		
Forskningskvote	7 000 tonn		
Fritids- og bonuskvote	3 800 tonn		
Totalt til fordeling >62°N	237 100 tonn	95 050 tonn	203 000 tonn
Trål	71 343 tonn (30,6 %)	36 119 tonn (38 %)	75111 tonn (36,7 %)
Notfartøy			25 %
Konvensjonelle havfiskefartøy	20 747 t (8,9 %)	10 608 t (11,2 %)	4,2 %
Konvensjonelle fartøy i lukkede gruppe mindre enn 300m <sup>3</sup> (inkl. bonuskvote)	126 527 t (53,4 %)	43 609 t (45,9 %)	57 855 t (28,5 %)
Derav 21m – 300m <sup>3</sup>	22 025 t (9,4 %)		
Derav 15-20,9 m	32 935 t (14,1 %)		
Derav 11-14,9 m	31 879 t (13,7 %)		
Derav under 11 m	33 188 t (14,2 %)		
Åpen konvensjonell gruppe	14 683 (6,3 %)	4714 t (5 %)	10800 (5,3 %)

**Tabell 1: Kvotefordeling torsk, hyse og sei nord for 62° N 2009**

Disse kvotene er igjen fordelt på enkeltfartøy både i lukket og åpen gruppe.

I lukkede grupper fordeles kvotene på enkeltfartøyer etter hvor mange kvotefaktorer med kvotefaktorer fartøyer disponerer. I tekstboks 1 er de reguleringsmessige nøkkelbegreper definert.

- En **kvoterettighet** er en deltakeradgang i et lukket kvoteregulert fiskeri.
- En **deltakeradgang** (konsesjon/lisens) er en rett som gis til en reder og et fartøy til å fiske bestemte fiskearter med en bestemte type redskap. For eksempel gis det tillatelse til å fiske torsk på fartøy på 21-28 meter som fisker med konvensjonelle redskaper som garn, line og jukse.
- En **kvotefaktor** er en andel av et totalt antall kvotefaktorer innenfor en fartøygruppe i et lukket kvoteregulert fiskeri, for eksempel for torsk tildelt fartøygruppen 21-28 meter. Redere kan øke antall kvotefaktorer ved å kjøpe og slå sammen kvotefaktorer fra flere fartøyer. Det finnes to typer kvotefaktorer:
  - **Ordinær kvotefaktorer** som er lik for alle fartøy i en gruppe og
  - **Strukturkvotefaktorer** er kvotefaktorer som rederier kan kjøpe fra andre fartøy og overføre til eget fartøy.
- Det enkelte fartøys **individuelle fiskekvote** fremkommer med å dele fartøygruppens totale tildelte fiskekvote med total antall kvotefaktorer på alle fartøyer med deltakeradgang i gruppen og multiplisert med det antall kvotefaktorer tilknyttet fartøyet.
- **Driftsordningen:** Tillatelse til å leie kvoter av andre fartøyer på bestemte betingelser.
- **Hjemmelslengde (Hj.l):** Den fartøylengde fartøy hadde før tillegg av strukturkvote fra annet fartøy med annen lengde.
- **Lengste lengde (L.l):** Fartøyets faktiske fysiske lengde.

#### Tekstboks 1: Begrepsavklaringer

Den faktiske kvoten fartøyet tildeles beregnes av samlet totalkvote delt på det samlede antall kvotefaktorer i fartøygruppen multiplisert med det antall kvotefaktorer det enkelte fartøyet disponerer. Fartøyene kunne inntil 2008 disponere tre typer kvotefaktorer; ordinære kvotefaktorer som er likt fordelt på alle fartøyer, strukturfaktorer som er faktorer ervervet gjennom kjøp av kvotefaktorer fra andre fartøyer og driftsfaktorer som er leid av andre fartøyer gjennom driftsordningen. Driftsordningen ble avvirket i 2008 slik at fra 2008 gjelder bare ordinære kvote- og strukturfaktorer.

Tabell 9 viser fordeling av ordinære kvoter i 2009.

Lukket gruppe 1. H.j.l m	Torsk			Sei		Hyse	
	Ordinær kvote-faktor	Fartøy-kvotest.l. u 11 m. tonn	Fartøy-kvotest.l. 11 m og over, tonn	Kvotefaktor	Fri kvote, garantert minimum, tonn	Kvotefaktor	Fri kvote, garantert minimum, tonn
under 7	1,18	21	18,5	1,12	13	1,12	7
7 - 7,9	1,4	25	21,9	1,31	15	1,31	8
8 - 8,9	1,66	29,6	26	1,56	18	1,56	10
9 - 9,9	2,03	36,2	31,8	1,93	23	1,93	12
10 - 10,9	2,2	39,2	34,4	2,06	24	2,06	13
11 - 11,9	2,99	44	42	2,82	33	2,85	18
12 - 12,9	3,55	52,2	49,9	3,35	39	3,38	22
13 -13,9	4,3	63,3	60,4	4,05	48	4,1	27
14 -14,9	4,9	72,1	68,8	4,61	54	4,67	30
15 - 15,9	5,78	85	81,2	5,65	66	7,83	51
16 - 16,9	6,43	94,6	90,3	6,3	74	7,83	51
17 -17,9	7,1	104,5	99,7	6,95	82	7,83	51
18 - 18,9	7,84	115,3	110,1	7,67	90	7,83	51
19 - 19,9	8,5	125	119,4	8,31	98	7,83	51
20 - 20,9	9,09	133,7	127,6	8,89	104	7,83	51
21 - 21,9	8,75	119,3	118,1	8,54	100	7,83	51
22 - 22,9	9,13	124,5	123,3	8,9	104	7,83	51
23 - 23,9	9,49	129,4	128,1	9,26	109	7,83	51
24 - 24,9	9,86	134,5	133,1	9,62	113	7,83	51
25 - 25,9	10,15	138,4	137	9,9	116	7,83	51
26 - 26,9	10,53	143,6	142,2	10,26	120	7,83	51
27 - 27,9	10,82	147,5	146,1	10,55	124	7,83	51
Åpen gruppe 2							
Fartøy-lengde L.l.m	Kvotefaktor	Maks fartøy-kvotest.l.					
Under 8 m	1	12			8		5
8 – 9,99 m	1,4	15			8		5
10 m +	1,6	16			8		5

**Tabell 2: Fordeling av kvoter for torsk, hyse og sei til fartøy mindre enn 27,9m hjemmelslengde 2009 (i tonn)<sup>19</sup>.**

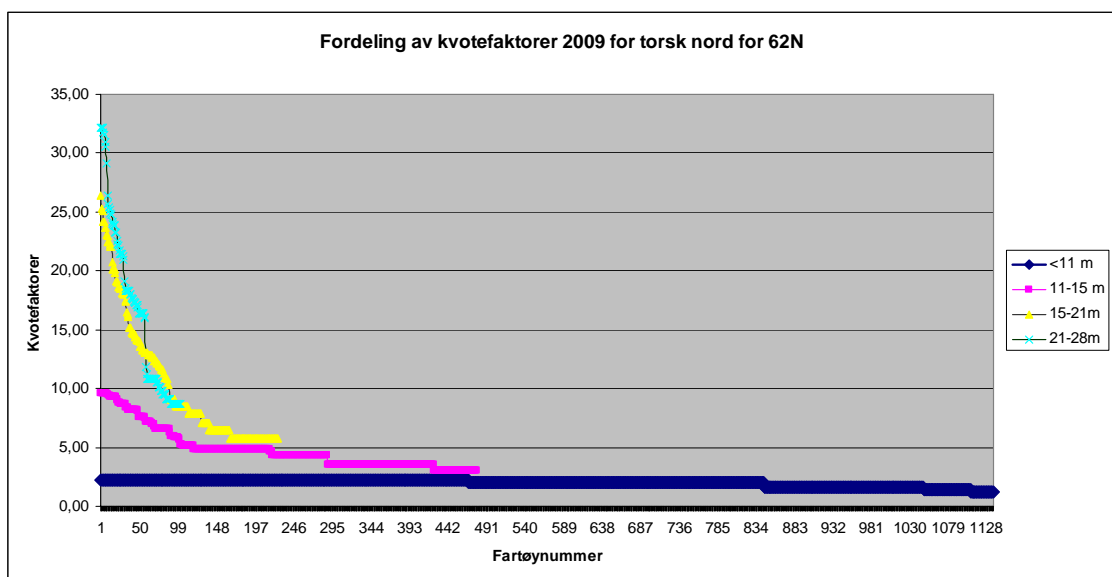
Det fremgår av tabell 2 at fordelingen av kvotene foregår etter forskjellige prinsipper. For torsk gis det garanterte fartøykvoter for fartøy i lukket gruppe 1 etter fordeling av hjemmelslengde og kvotefaktorer, mens det for åpen gruppe 2 gis maksimums fartøykvoter basert på kvotefaktorer etter fartøyets faktiske lengste lengde.

<sup>19</sup> <http://www.fiskeridir.no/fiskeridir/fiske-og-fangst/j-meldinger/gjeldende-j-meldinger/j-8-2009>

For hyse- og seikvotene som i tidligere år har vært vanskelig å få oppfisket, er det fritt fiske for både gruppe 1 og gruppe 2 med en garantert minstekvote i fall fisket skulle bli stoppet av overraskende godt fiske. Størrelsesnivået på de fartøykvotene for fartøy i Gruppe 2 er jevnt over under det halve av det som tildeles Gruppe 1. I tillegg er kvotefaktorene i Gruppe 1 garanterte og omsettbare.

Fordeling av kvotene mellom de enkelte fartøygrupper i Reguleringsutvalget og senere i Fiskeri- og kystdepartementet skjer med utgangspunkt i vedtak som gjøres i Norges Fiskarlag senest oppsummert i gjennom Landsmøtevedtak november 2007 om ressursfordeling for 2008<sup>20</sup>. Fordelingen reflekterer behovene til de enkelte fartøygrupper med utgangspunkt i den til enhver tid gjeldende fartøystruktur og kompromisser som gjøres mellom representantene for de enkelte fartøygruppene.

Figur 1 viser fordelingen av kvotefaktorer på fartøy i de enkelte reguleringsgrupper. Som det fremgår er det stor variasjon i antallet kvotefaktorer på fartøy i hver gruppe, noe som har sin bakgrunn i den gjennomførte strukturingsprosessen (sammenslåing av kvoter) i denne flåtegruppen siden 2003.



Figur 1: Fordeling av kvotefaktorer 2009 for torsk nord for 62°N etter fartøystørrelse og antall

<sup>20</sup> [http://www.fiskarlaget.no/images/stories/pdf\\_nyhetsaker/lm07\\_resfordel.pdf](http://www.fiskarlaget.no/images/stories/pdf_nyhetsaker/lm07_resfordel.pdf)

## Forvaltningspraksisen i forhold til allmenningsretten

Det har over tid utviklet seg en praksis at fordeling av fiskekvoter som tilhører ”fellesskapet i Norge” (Havressursloven § 2) fordeles med utgangspunkt i redernes behov slik de uttrykkes gjennom kompromissene som inngås blant medlemmene i Norges fiskarlag. Mens samfunnsbehov tidligere var særlig fremhevet, er det i de senere år i økende grad fokusert på bedriftsøkonomisk lønnsomhet særlig etter at de direkte subsidiene til fiskeriene ble avvirket<sup>21</sup>. Etter hvert som kjøp og salg av fiskerettigheter i økende grad knyttes til omsetning av fiskefartøy, øker kravene til avkastning av en økende kapitalinnsats. Redernes behov slik de uttrykkes gjennom Norges fiskarlag, er derfor i økende grad primært bedriftsøkonomiske. Mens bedriftsøkonomiske lønnsomhetsmål i stor grad dreier seg om avkastning på investert kapital, inkluderer samfunnsøkonomisk lønnsomhetsbegrepet den samlede avkastningen fra virksomheten til mannskap, eiere og lånegivere.

Havressursloven har som hovedformål ”å sikre ei bærekraftig og samfunnsøkonomisk lønnsom forvaltning av de viltlevende ressursene... for å sikre sysselsetting og bosetting i kystsamfunnene (§1)” Dette hovedformålet må også være et mål for allmenningsretten i Norge. Forvaltning av fiskeriallmenningen må legge til grunn at reguleringene av ressursene skal gi en bærekraftig avkastning, fremme en samfunnsøkonomisk lønnsom næring og sikre sysselsetting og bosetting i kystsamfunnene.

For at lovens formål skal tilfredsstilles må forvaltningen av kvoter mellom de enkelte fartøygrupper blant annet ta utgangspunkt i de målsettinger som er formulert i Havressurslovens § 7:

- d) ”sikring av sysselsetting og bosetting i kystsamfunnene
- e) en optimal utnytting av ressursene som er tilpasset marin verdiskapning, marked og industri”

---

<sup>21</sup> Bjørn Hersoug (2005): Closing the commons. The Norwegian fisheries from open access to private property. Eburon Academic Publ., Delft, The Netherland

## Hvordan fiskerilovgivningens krav kan sikres innen fiskeriallmenningen

Det antas at en grunn for at aktivitetskravet ble fjernet som kriterium for å få tildelt kvote var at det kunne slå ut urettmessig hvis fartøyeieren av ulike grunner periodevis var forhindret fra å utøve fisket med sitt fartøy, for eksempel ved sykdom, temporært arbeid i et annet yrke eller av klimatiske grunner. Slike hensyn kan imidlertid bygges inn i reguleringsystemet gjennom en ordning som sikrer fiskeretten selv om de ikke tilfredsstillende aktivitetskravet i vedkommende fiskeri. Dette kan gjøres ved at fartøy som ikke oppfyller aktivitetskrav rykker ned til grupper med mindre kvoter tilpasset aktivitetsnivået for fartøyeieren, samtidig som det gis muligheter for å rykke opp igjen på en senere tidspunkt om vilkårene og interessen er til stede.

I det følgende vil det bli utviklet en forvaltningsmodell for en åpen fiskeriallmenning som skal gi utøverne enkle, gjennomsiktige og forutsigbare konkurranseregler og rammebetingelser som Norges fiskarlag spesielt etterspør i sitt Landsstyrevedtak i 2007<sup>22</sup>. Forvaltningsmodellen bygger på de samfunnsmessige målsettinger som er nedfelt i Havressursloven og Deltakerloven (Tekstboks 2).

1. Fordeling av bruksrettigheter skjer iht. politiske deltaksprosesser på vegne av fellesskapet i Norge
2. Som motytelse skal havressurslovens og deltakerlovens formål tilgodeses
  - Ei samfunnsøkonomisk lønnsom forvaltning av ressursene
  - Medvirkning til å sikre sysselsetting og bosetting i kystsamfunnene
  - Å tilpasse fiskeflåten fangstkapasitet til ressursgrunnlaget for å sikre en rasjonell og bærekraftig utnyttelse av de marine ressurser,
  - Å øke lønnsomheten og verdiskapingen i næringen og gjennom dette trygge bosetting og arbeidsplasser i kystdistriktene, og
  - Å legge til rette for at høstingen av de marine ressurser fortsatt skal komme kystbefolkningen til gode.
3. Skal sikre at alle kvalifiserte fiskere i det norske fellesskapet kan konkurrere om å komme inn i fisket i alle fartøygrupper med egen båt
4. Skal ha konkurranseregler og rammebetingelser som gir langsiktig stabilitet for utøverne og være enkle å forstå, gjennomsiktige for alle og forutsigbare fra år til år.

**Tekstboks 2:** Prinsipper for en åpen fiskeriallmenningsmodell

<sup>22</sup> [http://www.fiskarlaget.no/images/stories/pdf\\_nyhetsaker/lm07\\_resfordel.pdf](http://www.fiskarlaget.no/images/stories/pdf_nyhetsaker/lm07_resfordel.pdf)

## Ligamodell for en åpen og konkurranseutsatt fiskeriallmenning

Lovens krav kan tilfresstiltes gjennom objektive kriterier for fordeling av kvoter som går utover de kompromissene som gjøres innen fiskerorganisasjonene for fordeling av kvoter.

Dette kan skje ved innføring av en **ligamodell** for tildeling av kvoter. Et ligasystem består av en kvotestige for fartøygrupper med flere kvotetrinn som fartøy og redere kan klatre mellom (opp og ned) alt etter opptjente kvotepoeng. Kvotepoeng for bestemte fartøy og fartøyeiere kan opptjenes i alle regulerte fangstgrupper med hjemmel i Deltakerlovens § 11. De som oppnår lavest kvotepoeng på et kvotetrinn i stigen rykker ned ett kvotetrinn med mindre enhetskvoter: For eksempel kan deltakere med lavest oppnådde kvotepoeng i et kvotetrinn i kvotestigen for torsk nord for 62°N etter hjemmelslengde 15-20,9 meter rykke ned til et kvotetrinn etter hjemmelslengde 11- 14,9 meter som gir mindre kvoter per fartøy. De som skårer mest kvotepoeng på et lavere kvotetrinn (for eksempel fartøy med hjemmelslengde 11-14,9) gis retten til å rykke opp til et høyere kvotetrinn (hjemmelslengde 15-20,9m) som gir høyere kvote per fartøy. Hvis fangstkapasiteten skal holdes uendret i begge gruppene må fartøy med like store fangstrettigheter rykke opp ett kvotetrinn som rykker ned ett kvotetrinn. Hvor mange som rykker opp og hvor mange som rykker ned vil måtte avgjøres konkret i forhold til kvote- og fangstsituasjonen det enkelte år.

Kvotetrinn n 1+n kvoter
Kvotetrinn 4 1+z kvoter
Kvotetrinn 3 1+y kvoter
Kvotetrinn 2 1+x kvoter
Kvotetrinn 1 Åpen max kvote

**Figur 2: Prinsippskisse over ligasystemets kvotestige med kvotetrinn**

Beregning av kvotepoengene kan speile de samfunnsmessige målsettingene som er nedfelt i Havressursloven og Deltakerloven mht. ”bidrag til lønnsomhet”, ”verdiskapning” og ”komme kystbefolkning til gode”. Dette kan konkretiseres etter fartøyets fangsthistorie med hensyn til:

- Oppfisking av den tildelte kvoten
- Bidrag til verdiøkning
- Bidraget til den samfunnsøkonomiske verdiskapning i flåten
- Bidrag til verdiskapning på land både gjennom fartøyets tilhørighet og som grunnlaget for foredling på landanlegg

Fordelingen av kvotepoeng kan oppdateres årlig etter foregående års driftsresultater. Dette vil motivere til konkurranse og innsats om å oppnå de høyeste kvotepoengene og dermed bidrag til den samlede verdiskapningen av fiskebestandene. De som oppnår mest kvotepoeng kan oppnå større kvoter ved opprykk. På den andre siden må rederne anstrenge seg for å oppnå tilstrekkelig kvotepoeng for ikke å rykke ned et trinn og dermed miste deler av sin kvote.

Fordelingen av kvoter mellom de enkelte kvotetrinnene kan også skje etter hva som marginalt (fangst av det siste tonnet) gir de høyeste kvotepoengene hvor fartøyene sees i sammenheng med marked og industri.



## **Anvendelse av ligamodellen i norsk fiskeriforvaltning**

Det etablerte forvaltningssystemet legges så langt som mulig til grunn for gruppering av fiskefartøyer. Innen torskefiskeriene nord for 62°N vil dette bety følgende grupper etter 2008:

1. Åpen gruppe for konvensjonelle fartøy med hjemmelslengde mindre enn 11 meter (Gruppe 2)
2. Lukket gruppe for konvensjonelle fartøy med hjemmelslengde mindre enn 11 meter (Gruppe 1)
3. Lukket gruppe for konvensjonelle fartøy med hjemmelslengde 11-14,99m (Gruppe 1)
4. Lukket gruppe for konvensjonelle fartøy med hjemmelslengde 15-20,99m (Gruppe 1)
5. Lukket gruppe for konvensjonelle fartøy med hjemmelslengde 21 meter til 300m<sup>3</sup> lastevolum (Gruppe 1)
6. Lukket gruppe for konvensjonelle fartøy med over 300m<sup>3</sup> lastevolum
7. Lukket gruppe for trålere

Tilsvarende gruppering av flåten finnes i alle fiskerier i hovedsak klassifisert etter fiskeart, redskap og fartøystørrelse.

Hver fartøygruppe har over tid utviklet spesielle kvotefaktorer for fordeling av kvoter mellom fartøyene, hvor hver kvotefaktor representerer en andel av en gruppens totalkvote. Utvikling av en realistisk modell for en åpen fiskeriallmenning må ta utgangspunktet i dette etablerte fordelingsmønsteret av kvoter i hvert hovedfiskeri etter de etablerte kvotegrupper (torskefiskerier, pelagiske fiskerier, rekefiskerier), redskapsgrupper (konvensjonell, trål, not), hjemmelslengde (kvotegruppe hvor fartøyet opprinnelig ble registrert) og individuelle strukturkvotefaktorer (-andeler). Mens fordelingen av kvoter til fartøy i de lukkede fiskerier i hovedsak baserer seg på tidsuavhengige (20-25 år) kvoterettigheter knyttet til det enkelte fartøyet, skal fordelingen av kvoter etter ligamodellen være dynamisk i den forstand at kvotefordelig skal være basert på opptjente kvotepoeng. En åpen fiskeriallmenning har i tillegg krav om at det skal være en åpen gruppe. Her kan skårungene etter hvert sanke poeng slik at de kan

kvalifisere seg for å komme inn i kvotestigen. Det betyr at alle kvotestiger må inneholde et nederste trinn som er åpent for nyrekruttering og at det gis mulighet for gradvis opprykk til høyere trinn i stigen som gir høyere kvote for de som opptjener flest kvotepoeng.

I hvert fiskeri må derfor kvotene fordeles etter en kvotestige hvor kvotene per fartøy øker dess høyere kvotetrinn i stigen.

Hvert kvotetrinn i kvotestigen er inndelt etter de etablerte juridiske hjemler for fordeling av kvoter som følger redskaps- og fartøytype. Trinnene er delvis klassifisert etter redskap, fartøytype eller hjemmelslengde til en bestemt kvote. I tabellene 3-6 er det med basis i de gjeldende reguleringene i 2008, listet opp norske kvotegrupper plassert i kvotestiger i norsk økonomisk sone

Kvotetrinn	Hjemmel		Kvotestiger							
			Torsk Nord	Hyse Nord	Sei Nord	Torsk Sør	Sei Sør	Rognkjeks	Reke	Makrell
7	Bunntål									
6	Konven	>28m/300m <sup>3</sup>								
5	Konven	21-27,99m/300 m <sup>3</sup> <sup>23</sup>								
4	Konven	15-20,99m								
3	Konven	11-14,99m								
2	Konven	<11m								
1	Konven	Åpen (Gruppe2)								

**Tabell 3: Kvotestiger for konvensjonelle redskaper og trål**<sup>24</sup>

Hvert enkelt fartøy har et bestemt antall kvotefaktorer i sin gruppe som tilhører et trinn i en kvotestige som Torsk Nord, Hyse Nord etc. som vist i tabell 3

Disse kvotefaktorer hadde opprinnelig lik kvotefaktor. Etter hvert som flåten er blitt strukturert gjennom sammenslåing av kvoteenheter på færre fartøy, så er det mange fartøy som har større kvotefaktorer enn andre. Den samlede antall kvotefaktorer i hver gruppe er likevel konstant som vist i figur 1.

En kvotefaktor kan således sees på som en aksje/andel av en samlet kvote tildelt en gruppe fartøyer for eksempel fartøy som opprinnelig ble tildelt kvote etter 11 til 14,99 meter lengste lengde. Selv om fartøyet er blitt forlenget over 15 meter eller har kjøpt kvoterettigheter fra andre fartøyer under 11 meter eller over 15 meter lengste lengde blir

<sup>23</sup> Se vedlegg 6 om overgang fra 27,9 til 300m<sup>3</sup> lastekapasitet som mål for de største kystfiskefartøy.

<sup>24</sup> J-213-2008: Forskrifter om endring av forskrift om regulering av fisket etter torsk, hyse og sei nord for 62°N i 2008, J-206-2008 Forskrift om endring av forskrift om regulering av fisket etter makrell i 2008

fartøyet likevel klassifisert mellom 11-14,9 meter. Det er dette som betegner hjemmelslengden som kan være forskjellig fra fartøyets faktiske lengde.

Den faktiske kvoten som det enkelte fartøyet har rett til å fiske beregnes etter størrelsen på totalkvoten som tildeles gruppen dividert på summen av alle kvotefaktorer (kvoteandeler) som tilhører det aktuelle kvotetrinnet.

I bunn av hver kvotestige legges det inn et åpent kvalifiseringstrinn (trinn 1) for å tilfredsstille kravene til en åpen fiskeriallmenning. Med utgangspunkt i kvalifisering på dette trinnet skal det være mulighet for avansement til høyere trinn i kvotestigen. I konvensjonell sektor finnes et slikt trinn (Gruppe 2). Dette kan innføres for alle stiger, ved at det avsettes et viss kvote til åpen konkurranse, for eksempel 5-7 % som i de nordlige torskefiskeriene. I de senere år har også fartøy i den åpne gruppen blitt tildelt maksimumskvoter når fiskerimyndighetene antar at fangstkapasiteten er stor i forhold til de tilgjengelige kvoter. I motsatt tilfelle har også myndighetene gitt garanterte minimumskvoter. Dette endrer ikke det forhold at denne gruppen er åpen for alle fiskere med en godkjent fiskebåt som ikke er tildelt individuelle kvoter (se vedlegg 5, § 5).

De som skårer flest kvotepoeng i denne åpne kvalifiseringsgruppen (trinn 1) kan gjennom ligasystemet gis adgang til å rykke opp til trinn 2. Dette er den første kvotetrinnet med garanterte fartøykvoter så lenge fartøyene opprettholder et konkurransedyktig antall kvotepoeng. Med utgangspunkt i gjeldende gruppering av fiskeflåten ved fordeling av de Norges fiskekvoter, kan følgende stiger komme til anvendelse.

Kvote trinn	Hjemmel		Kvotestiger	
			Makrell	Nordsjøsild
8	Not Sør	Ringnot >10thl		
7	Not Sør	Ringnot 6-10th		
6	Not Sør	Ringnot 4-6th		
5	Not Sør	Ringnot 0-4 thl (SUK)		
4	Not Sør	Kyst >21,35m		
3	Not Sør	Kyst 13-21,35m		
2	Not Sør	Kyst <13m		
1	Not Sør	Åpen		

**Tabell 4: Kvotestige for Not Sør<sup>25</sup> (thl= 1000 hektoliter lastekapasitet)**

<sup>25</sup> J-140-2008 Forskrift om endring av forskrift om regulering av fisket etter sild i Nordsjøen og Skagerrak i 2008, J-206-2008 Forskrift om endring av forskrift om regulering av fisket etter makrell i 2008

Kvotetrinn	Hjemmel		Kvotestiger		
			NVG sild	Lodde	Sei Nord
10	Not Nord	Ringnot >10"HL			
9	Not Nord	Ringnot 6-10" HL			
8	Not Nord	Ringnot 4-6" HL			
7	Not Nord	Ringnot 0-4" HL (SUK)			
6	Not Nord	Kyst >26			
5	Not Nord	Kyst 21-27,99			
4	Not Nord	Kyst 15-20,99			
3	Not Nord	Kyst 10-14,99			
2	Not Nord	Kyst <10			
1	Not Nord	Åpen			

Tabell 5: Kvotestige Not nord<sup>26</sup>

Kvotetrinn	Hjemmel		Kvotestiger			
			NVG sild	Nordsjø-sild	Makrell	Kolmule
7	Pelagisk trål	>600 BRT				
6	Pelagisk trål	401-600 BRT				
5	Pelagisk trål	301-400 BRT				
4	Pelagisk trål	201-300 BRT				
3	Pelagisk trål	101-200 BRT				
2	Pelagisk trål	0-100 BRT				
1	Pelagisk trål	Åpen				

Tabell 6: Kvotestige Pelagisk trål<sup>27</sup>

### Opprykk og nedrykk av trinn i stige.

Hovedpoenget med utvikling av et kvotepoengsystem er at de fartøyene med høyest poeng skal kunne rykke opp i kvotestigen og tildeles større fartøykvote, mens de med lavest poeng rykker ned til et kvotetrinn med mindre fartøykvoter. De med høyest kvotepoeng i ett lavere trinn må derved konkurrere med de lavest kvotepoeng i kvotetrinnet over om hvem som tildeles kvoter etter det høyeste trinnet.

Dette kan skje som i fotball-liga etter følgende metode: De med lavest kvotepoeng i ett trinn sammenlignes mot de med høyest kvotepoeng i den lavere trinnet i kvotestigen.

<sup>26</sup> J-221-2008 Forskrift om endring av forskrift om regulering av fiske etter norsk vårgytende sild i 2008, J-213-2008: Forskrifter om endring av forskrift om regulering av fisket etter torsk, hyse og sei nord for 62°N i 2008,

<sup>27</sup> J-73-2008 Forskrift om endring av forskrift om fartøykvoter og maksimalkvoter ved fiske etter kolmule i 2008

De som gjennom en slik sammenligning har høyest kvotepoeng blir værende eller rykker opp i det høyere trinnet, mens de med lavest poeng blir værende eller rykker ned i det lavere kvotetrinnet. Hvor stor andel av fartøyene i det enkelte trinnet som skal kunne konkurrere om opprykk og nedrykk fastsettes av fiskerimyndighetene. Andelen kan også automatiseres slik at de fartøy alltid rykker opp som har oppnådd høyere kvotepoeng i et lavere kvotetrinn enn de med lavest kvotepoeng i et høyere kvotetrinn. Et tilsvarende antall kvotefaktorer (-andeler) som er knyttet til de fartøy som rykker opp ett trinn i kvotestigen må rykke ned for å opprettholde en stabil fangstkapasitet i de ulike kvotetrinnene.

Konkurransen organiseres med andre ord på samme måte som i ligafotball. De dårligste på ett trinn konkurrerer med det beste på et lavere trinn i en kvalifiseringsrunde slik at de beste med høyest poengsum får plassen i et høyere trinn, mens de med lavest poengsum faller ned på et lavere trinn.

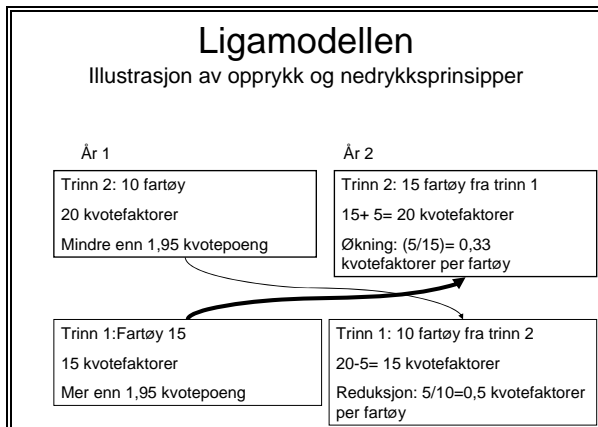
Basisfordeling av den norske totalkvota (nasjonal kvoter og kvotestiger) på kvotetrinnene følger i størst mulig grad dagens prosedyrer, men verdiskapningen kan forbedres ved å fordele de marginale kvoter (for eksempel de siste 10-20%) til de grupper som gir størst samfunnsøkonomisk verdiskapningsmargin. Totalkvota for hver gruppe fordeles på det antall kvotefaktorer (-andeler) som til enhver tid finnes i gruppa. Modellen kan også anvendes ved utvikling av nye kvotestiger for eksempel på fylker.

I hver kvotestige skal det konkurreres om opp- og nedrykk i stigen. For at det totale antall kvotefaktorer og fangstkapasitet i hver gruppe forblir uendret, må like mange kvotefaktorer rykke ned som rykker opp.

Dette kan løses ved at det for hvert trinn i stigen åpnes opp for opprykk av kvotefaktorene av redere med fartøy som har kvalifisert seg for opprykk fra et lavere trinn.

Fartøy som rykker ned til en lavere kvotetrinn gir fra seg kvotefaktorer til de som rykker opp til den høyere trinn slik at antall kvotefaktorer i hvert trinn i stigen kan holdes konstant samtidig som det gis et insitament til opprykk uten at totalkapasiteten forrykkes.

## Eksempel på opprykk og nedrykk i praksis



**Figur 3: Illustrasjon av opprykk og nedrykksprinsipper i ligamodellen**

Hvis det i ett år er 15 fartøy med 15 kvotefaktorer på trinn 1 som har opptjent flere kvotepoeng enn 10 fartøy med 20 kvotefaktorer på trinn 2, må 15 fartøy rykke opp og 10 fartøy rykke ned året etter. Forskjellen i kvotefaktorer mellom de 15 som rykker opp og de 10 som rykker ned er 5 kvotefaktorer. Det betyr at de som rykker ned må overføre 5 kvotefaktorer til de som rykker opp. De 15 fartøy som rykker opp vil da få et tillegg på 0,33 kvotefaktorer ( $5/15$ ) per fartøy, mens de som rykker ned vil miste 0,5 kvotefaktorer ( $5/10$ ) per fartøy.

En del av fartøyene har allerede strukturert, det vil si kjøpt kvotefaktorer. Alle fartøy har derved to typer kvotefaktorer: Ordinær og struktur hvorav ordinære faktorer er lik for alle. For ikke å redusere verdien av strukturkvotefaktorer som er kjøpt, kan rederne ta med seg strukturfaktorene fra trinn til trinn. Det som kan varieres mellom trinnene er fordelingen av de ordinære kvotefaktorene.

Ut fra det ovenstående eksempel antas følgende sammensetning av de 10 fartøy som rykker ned fra trinn 2 til trinn 1

Fartøy	Trinn 2 år 1		Sum faktor	Trinn 1 år 2	
	Ordinær faktor	Strukturfaktor		Reduksjon	Ny faktor
1	1,4	1	2,4	0,5	1,9
2	1,4		1,4	0,5	0,9
3	1,4	0,5	1,9	0,5	1,4
4	1,4		1,4	0,5	0,9
5	1,4	1,5	2,9	0,5	2,4
6	1,4		1,4	0,5	0,9
7	1,4		1,4	0,5	0,9
8	1,4	3	4,4	0,5	3,9
9	1,4		1,4	0,5	0,9
10	1,4		1,4	0,5	0,9
	14	6	20	5	15

Tabell 7: Eksempel på kvotefaktorer ved nedrykk fra trinn 2 til trinn1

Tabellen illustrerer hvordan de enkelte fartøyene kan ta med seg strukturkvotene ved nedrykk, mens de ordinære kvotefaktorene som er lik for alle fartøy i gruppa reduseres ved nedrykk.

### ***Beregning av kvotepoeng som grunnlag for opp- og nedrykk i kvotestigen.***

Opprykk og nedrykk kan skje etter et kvotepoengsystem beregnet ut fra objektive kriterier. Kvotepoengene utformes etter hvilke samfunns mål som ønskes motivert: At kvotene oppfiskes, at verdien på fangstene holdes så høy som mulig og at verdiskapningen både fra fiske og foredling holdes høyest mulig. Følgende kriterier kan legges til grunn for beregning av kvotepoeng for de enkelte fartøyene:

**Kvoteutnyttingspoeng** er kvotepoeng som motiverer kvoteutnyttelsen. Dette er poeng som beregnes ut fra hvor stor andel fangsten utgjør i prosent av den tildelte kvote i det foregående år. De som har fisket den tildelte kvote tildeles kvotepoeng 1,0 mens de som ikke har fisket kvoten får tildelt poeng som tilsvarende den andelen av kvoten som er oppfisket, hvor for eksempel de som har fisket 50 % av kvoten gis 0,5 poeng. Kvoteutnyttingsfaktoren vil motivere kapasitets- og kostnadsutnyttelsen i flåten.

Det er også mulighet for å premiere landinger av bifangst gjennom å gi kvotepoeng for bifangst i torskefisket. For eksempel hvis fangstpresset på torsk bli for sterkt, kan myndighetene tenkes å premiere mest mulig innblanding av andre fiskearter. En slik innblandingsprosent kan premieres med kvotepoeng for eksempel også for torsk. Denne muligheten vil ikke bli nærmere behandlet her.

Data innhentes fra Fiskeridirektoratets kvoteregister og sluttseddelregister. Fiskeridirektoratet kan beregne kvotepoengene og publisere resultatene fortløpende i sine fartøyregistre.

**Prispoeng** er kvotepoeng som motiverer fartøyene til å levere best mulig kvalitet (ferskhet, fiskestørrelse, handtering) til tider som gir best mulig verdi i markedene. For hver gruppe og hvert fartøy i trinnet beregnes det en gjennomsnittlig fangstverdi per kilo levert fangst. Denne fangstverdi deles på gjennomsnittlig fangstverdi per kilo for alle fartøy som tilhører samme trinn i stigen. Dette gir et kvotepoeng for fartøyets relative fangstverdi i forhold til alle fartøy på sitt trinn. Et fartøy som har oppnådd 10 % høyere pris enn gjennomsnittet for hele gruppen på hele trinnet, tildeles 1,1 kvotepoeng, mens et fartøy som har oppnådd 90 % av gjennomsnittlig verdi tildeles 0,9 poengverdi. Tildeling av kvotepoeng for fangstverdi vil motivere alle fartøy til å levere best mulig kvalitetsfisk til de tider som gir de beste priser. Dette vil motivere markedstilpassing til kvalitetsorienterte forbrukere og verdiøkning av fiskebestandene. Data til disse beregningene hentes fra Fiskeridirektoratets sluttseddelregister. Fiskeridirektoratet kan beregne kvotepoengene for pris og publisere resultatene så fort sluttseddelregisteret er kvalitetssikret, vanligvis 10 måneder etter fangstårets avslutning.

Et slikt poengsystem kan også motivere utkast av småfisk for å få opp gjennomsnittsstørrelsen på fisken som gir høyere gjennomsnittspris. Denne risikoen motiveres allerede ved at større fisk øker salgsverdien av fangsten, men motvirkes gjennom fiskerikontrollsystemene. Overtredelse av disse reglene kan motvirkes for eksempel ved å la fartøy som bryter regler rykke ned ett trinn i kvotestigen

**Verdiskapningspoeng for fartøy** er kvotepoeng som motiverer fartøyene til å drive fisket på en måte som gir mest mulig margin mellom salgsverdi og kostnader. Det



er det samfunnsøkonomiske verdiskapningsbegrep som bør legges til grunn. I tekstboks 3 gjennomgås de aktuelle definisjoner av lønnsomhet og verdiskapning.

LØNNSOMHETSBEGREP	DEFINISJON
Bedriftsøkonomiske lønnsomhet:	”Overskudd før skatt” til eieren i fiskefartøyenes bedriftsregnskap
Samfunnsøkonomisk lønnsomhet og verdiskapning. Begrep Nasjonalregnskapet	=Netto Nasjonalprodukt (NNP) = Brutto nasjonalprodukt (BNP) - kapital slit (avskrivninger).
Fiskeflåtens bidrag til samfunnsøkonomisk verdiskapning (NNP)	Sum av utbetalingen til arbeid (lønn) + kapital (overskudd før skatt + netto finansutgifter - renteinntekter) i bedriftenes regnskaper.
Verdiskapningsmarginen	Verdiskapning i prosent av fangstens salgsverdi

**Tekstboks 3:** Lønnsomhets- og verdiskapningsdefinisjoner

Verdiskapningsmargin er fartøyenes bidrag til den samfunnsøkonomiske verdiskapning ved høsting av de begrensede fiskekvotene.

Hensynet til å sikre sysselsetting og bosetting i kystsamfunnene sikres i modellen ved at lønnskostnadene i de samfunnsøkonomiske beregningene reflekterer de faktiske lønnsutbetalinger som faktisk har vist seg konkurransedyktige i fiskeriarbeidsmarkedet<sup>28</sup>.

Med basis fartøyenes revisorbekreftede regnskapstall beregnes en verdiskapningsmargin som angir den samlede avkastning på arbeid og kapital som en prosent av fiskens salgsverdi. I regnskapene kan det både fremkomme salgsv verdier av fisk og andre salg for eksempel fast eiendom. Verdiskapningsmarginen må her beregnes av salg av fisk ikke av ekstraordinære poster. Verdiskapningsmarginen vil variere mellom 0 og 1. Hvert fartøy krediteres med kvotepoeng som tilsvarer deres relative

<sup>28</sup> Dette er et kontroversielt utgangspunkt innen samfunnsøkonomisk analyse. Blant samfunnsøkonome r legges ofte alternativverdien på arbeidskraften (her fiskere) til grunn for fastsetting av lønnskostnader. Dette synet baseres på at man anser at arbeidskraften i samfunnet som helhet er en knapphetsfaktor som må maksimeres utnyttelsen av. Kostnadene ved bruk av arbeidskraft settes derfor til hva den kan beta les med i andre sektorer. Problemet er at i spesialiserte arbeidsmarkeder med liten geografisk mobilitet som særpreger store deler av fiskeriarbeidsmarkedet, tar det lang tid med å tilpasse kompetanse og bosted til alternative arbeidsmarkeder. Denne analysen forneker ikke at arbeidskraften er en knapphetsfaktor, men at anvendelse av de faktiske lønnsutbetalinger som beregningsgrunnlag reflekterer en konkurransedyktig lønn som fiskerne faktisk har akseptert med utgangspunkt i deres alternative inntektsmuligheter, bosted, kompetanse og livssituasjon. Hvis ikke lønnen er konkurransedyktig over tid vil heller ikke fartøyene kunne rekruttere mannskap. De fartøy som taper i konkurransen om de beste fiskerne vil være de første som faller ut av aktiv fiske.

verdiskapningsmargin, dvs. rederiets verdiskapningsmargin delt på hele flåtens gjennomsnittlige verdiskapningsmargin. Det blir således de fartøy med en verdiskapningsmargin over gjennomsnittet som gis ekstra kvotepoeng for verdiskapning. Dette vil motivere fartøyene til å oppnå høyest mulig margin over gjennomsnittet mellom salgpris og kostnader.

Data hentes fra Brønnøysundregistrene som registrerer alle revisjonsgodkjente regnskaper for aksjeselskaper og partsrederier som inneholder alle reelle inntekter og kostnader i skatteregnskapet.

Alternativet er å bruke data fra Fiskeridirektoratets lønnsomhetsundersøkelser. I disse regnskapene gjøres det imidlertid mange kalkulatoriske beregninger av kostnader som gir et avvik i forhold til skatteregnskapet. Den viktigste forskjellen er at Fiskeridirektoratet anvender en kalkulatorisk verdi på fartøyene med utgangspunkt i byggekostnadene i det året fartøyet ble bygd som grunnlag for beregning av avskrivningskostnadene (kapitalslitet). Det betyr at merkostnader ved kjøp av brukte fartøy som også kan inkludere kostnader ved kjøp av tilhørende kvoterettigheter ikke tas med i regnskapets utgiftsside. Resultatet reflekterer således også avkastning på ressursbruken (ressursrente) uten at gjeldsrentene på kjøp av kvoterettigheter inkluderes. Denne samfunnsøkonomiske ressursrenta beregnes som total ressursrente minus rente på lånekapital i kapitalmarkedet. Den reelle lønnsomheten må derfor fratrekkes rentekostnader for kvotekjøp.

Problemet med denne beregningsmåten her er at de ulike rederiene kan ha vidt forskjellige lånebetingelser alt etter deres soliditet. Kvotepapirer er også blitt handelsvarer og spekulasjonsobjekter på lik linje med aksjer. Prisen på kvoterettighetene vil derfor variere over tid med konjunkturer, finansbobler og forventninger om strukturgevinster som ikke nødvendigvis reflekterer grunnlaget i rederienes fortsatte drift. Dette indikerer utviklingen av de islandske kvotepriser. Slike spekulasjonsgevinster bør ikke inkluderes i beregning av verdiskapningspoeng.

Det kan eventuelt stilles krav om at alle rederier som ønsker at kvotepoeng for verdiskapning må registrere revisorbekreftede regnskaper i det offentlige regnskapsregisteret i Brønnøysund, også personlige firmaer.

**Verdiskapningspoeng foredling.** I enkelte fartøygrupper drives noen fartøy foredling og innfrysing av fangst om bord mens andre leverer fersk fisk til foredling på land. De fartøyene som foredler/fryser om bord vil både kunne oppnå høyere priser og verdiskapning av salget enn de som leverer fersk til foredling på landanlegg. Den samlede verdiskapningen av leveranse av fersk fangst og foredling på land kan likevel bli høyere enn for fisk som er foredlet og frosset om bord på fartøyet. For at kvotesystemet skal motivere øket samlet verdiskapning av fangst og foredling, kan det tildeles kvotepoeng verdiskapning for foredling av den ferske fangsten. Dette kan beregnes ved at verdiskapningen per innkjøpskrone hos den første viktigste kjøper av ferske landinger tillegges fartøyets verdiskapningsmargin som et ekstra kvotepoeng. Mange fartøy leverer imidlertid fangst til mange kjøpere. Kvotepoeng for verdiskapningsmargin for foredling kan derfor eventuelt avgrenses til fartøyets hovedkjøper. Kvotepoeng beregnes da som verdiskapningsmargin per innkjøpskrone hos hovedkjøperen dividert på gjennomsnittet for alle kjøpere fra fartøygruppen. Disse tilleggspoengene krediteres som et kvotepoeng. Det vil si at alle i utgangspunktet krediteres gjennomsnittlig verdiskapningsmargin hos kjøper, mens de får ekstra kvotepoeng som kan legge frem tilleggsdokumentasjon om en høyere verdiskapningsmargin enn gjennomsnittet. Data om viktigste kjøper trekkes ut av sluttседdelregisteret, mens bedriftenes verdiskapningsmargin innhentes fra Brønnøysundregisterets regnskapsregister. Fiskeridirektoratet kan årlig beregne disse kvotefaktorene.

Alle kvotepoengene i hver av gruppene i stigen oppsummeres og vil normalt være mindre enn 4,0. Deretter rangeres alle fartøyene i gruppen etter oppnådd kvotepoeng. Datagrunnlaget som Fiskeridirektoratet kan tilrettelegge om høsten året etter regnskapsåret. Det vil si at fordeling av kvotepoeng for 2010 vil bli basert på kvotepoeng opptjent i 2008.

Hver av fartøygruppene har over tid utviklet forskjellige definerte kvotefaktorer som var basert på forskjeller i antall fartøy i de enkelte hjemmelsgruppene på det tidspunkt da sammenslåing av kvoterettigheter ble tillatt og i hvor stor grad strukturering er gjennomført i gruppen. Det betyr at kvotefaktorene for de etablerte kvoterettigheter er forskjellig i de forskjellige fartøygrupper. For å kunne sammenligne opptjente

individuelle kvoterettigheter mellom de forskjellige gruppene i en kvotestige, må det utvikles et universelt system for nye standardiserte kvotefaktorer som gjelder for alle fartøy i kvotestigen.

### **Testing av ligasystemet på kvote og fangst av norsk arktisk torsk 2006**

For å teste ut modellen skal vi i det følgende ta utgangspunkt i kvoter og fangst for norsk arktisk torsk for 2006. Alle data for beregningene er hentet fra Fiskeridirektoratets meldinger<sup>29</sup>, sluttседdelregister og registre for konsesjoner og kvoter.

Først gis en oversikt i tabell 8 over kvote- og fangstsituasjonen for norsk arktisk torsk for 2006 som skal brukes som grunnlag for testing av kvotemodellen.

	Kvote06	Prosent	SUM06	Over-/underfisket	Kvote-utnyttelse
Trål	63 959	30 %	63 864	-95	99,9 %
Konv o28	19 054	9 %	19 780	726	103,8 %
Konv21-28	20 800	10 %	20 858	58	100,3 %
Konv15-21	32 125	15 %	30 557	-1 568	95,1 %
Konv10-15	45 183	21 %	46 565	1 382	103,1 %
Konvu10	17 449	8 %	13 663	-3 786	78,3 %
KonvGr2	14 130	7 %	16 510	2 380	116,8 %
SUM torsk	212 700	100 %	211 798	-902	99,6 %
Forskning			106		
Fritidsfiske			1 090		
Ungdomskvote			106		
			213 100	400	100,2 %

**Tabell 8: Kvote- og fangstfordeling for norsk arktisk torsk 2006 i tonn.**

Tabell 8 viser fordelingen av de totale norske kvotene for norsk arktisk torsk i 2006. Totalkvoten på 212 700 tonn er fordelt på 7 forskjellige fartøygrupper pluss forskning, fritidsfiske og ungdomskvote. Gruppeinndelingen følger de regler som gjaldt i 2006. Senere er skillet mellom de to nederste størrelsesgrense øket fra 10 til 11 meter.

Graden de enkelte fartøygrupper fisker sin kvote varierer selv om myndighetene oppnådde bra balanse mellom totalfangsten i forhold totalkvota. Gruppen 10-15 meter og konvensjonelle over 28 meter overfisket kvoten. Dette overfisket er dekket inn gjennom

<sup>29</sup> J-232-2006

et underfiske i gruppen 15-21 meter, mens overfisket i konvensjonell gruppe 2 er dekket inn av et underfiske i konvensjonell gruppe 1 der 10 meter. Samlet sett er det fortsatt et underfiske i forhold til totalkvota som gir grunnlag for inndekning av en forskningskvote, kvote til fritidsfiske og ungdomskvote.

Slike variasjoner vil trolig gjøre seg gjeldende hvert år. Svingninger i naturgitte forhold og fisken tilgjengelighet, vil alltid være drivere for slike variasjoner i faktisk fiske i forhold til kvote. Selve kvotebegrepet angir da i hovedsak en rettighet som fordelt på fartøygrupper i noen tilfeller kan overfiskes eller underfiskes.

Et universelt nytt kvotefaktorsystem for opprykk og nedrykk i kvotestiger forutsetter et at kvoteverdien kan beregnes for hver gamle kvotefaktor i en gruppe: Dette kan skje ved å dividere enhetskvota for en kvotefaktor på enhetskvota for en annen gruppe som velges brukt som grunnenhet.

En slik beregning av kvotefaktorer er gjort i tabell 9 med basis i kvote- og fangstdata for 2006. Her er kvotefaktoren for fartøy under 10 meter er satt til 1,0, mens kvotefaktoren for de øvrige grupper er beregnet etter den relative størrelsen på den gamle enhetskvota for dette året.

Trinn		Sum gamle kvotefaktorer	Enhetskvote1,0 kvotefaktor	Beregnet nye kvotefaktorer	Beregnet sum nye kvotefaktorer	Tildelte kvotefaktorer uten registrert fangst
7	Trål	75	858	62,2	4 633	4,3 %
6	Konv 0-28m	91	210	15,2	1 380	5,9 %
5	Konv21-28m	1 710	12,2	0,9	1 507	8,7 %
4	Konv15-21m	2 455	13,1	0,9	2 327	9,6 %
3	Konv10-15m	4 068	11,1	0,8	3 273	14,8 %
2	Konvu10m	1 264	13,8	1,0	1 264	9,7 %
1	KonvGr2	2 781	5,1	0,4	1 023	
	SUM	12 443			15 406	8,0 %

**Tabell 9: Fordeling av norsk TAC for norsk arktisk torsk 2006 på kvotefaktorer.**

I tabell 9 er hver reguleringsgruppe definert som trinn i en kvotestige. Dagens åpne gruppe 2 defineres som kvotetrinn 1, mens den første lukkede gruppe (Gruppe 1) er fartøy under 10 meter blir kvotetrinn 2. Fordelingen av kvoten på de enkelte fartøygruppene er bestemt av Fiskeri- og kystdepartementet etter råd fra Fiskeridirektøren.

Antall kvotefaktorer (-andeler) er konstant over år, mens antall fartøy reduseres gjennom strukturingsprosessen hvor kvoterettigheter flyttes fra fartøy til fartøy ved

fusjoner. Et enkelt fartøy kan derved ha mer enn 1,0 kvotefaktor. Enhetskvoten som er det antall tonn fisk som fordeles til en kvotefaktor og fremkommer ved å dele totalt antall tonn som fordeles i en fartøygruppe med antallet kvotefaktorer i gruppen. Den enkelte fartøys kvote fremkommer med å multiplisere fartøyets kvotefaktorer med enhetskvoten per faktor (andel).

For å etablere et generelt system for nye kvotefaktorer er alle gamle kvotefaktorer i tabellen omregnet til den nye kvotefaktoren som er kvoteenheten for konvensjonelle fartøy under 10 meter som her er definert som trinn 2 i stigen. Dette er gjort ved å dele enhetskvota for de enkelte trinnene med enhetskvota for trinn 2 som var 13,8 tonn i 2006. Enhetskvota for trål var på 858 tonn. Det betyr at enhetskvota for trål gir  $(858/13,8)$  62,2 nye kvotefaktorer (trinn 2 enhetskvote). Enhetskvota for konvensjonelle fartøy over 28 meter er på 15,2 nye kvotefaktorer mens enhetskvotene på de øvrige konvensjonelle gruppene mellom 10 og 28 meter ligger på 0,8-0,9 nye kvotefaktorer.

For åpen gruppe 2, her definert som kvotetrinn 1, var det ikke fastsatt enhetskvote men kun gruppekvote. Her var det til sammen 2781 fartøy som leverte fangst av en gruppekvote på 14 130 tonn. I gjennomsnitt betyr det 5,1 tonn per fartøy (i virkeligheten gjennomsnittlig 5,9 tonn etter faktisk fangst) noe som betyr at hver som deltar i Gruppe 2 krediteres med 0,4 nye kvotefaktorer i de videre analyser.

Samlet sett er det derved beregnet at 15 406 nye kvotefaktorer (-andeler) i de nordlige torskefiskeriene, hver på 13,8 tonn i 2006. Mange fartøy tildeles rettigheter som ikke brukes i aktivt fiske. I 2006 ble det ikke registrert fangst på 8 % av alle tildelte rettigheter på fartøy per september samme år. Slike avvik mellom tildelte rettigheter og fangst finnes i alle grupper men var høyest i kystfiskegruppen 10-15 meter hvor hele 14,5 % av alle tildelte rettighetene ikke var utnyttet til fangst med det samme fartøyet. Årsaken til dette avviket kan delvis være at den bruksrettigheten som kvotefaktorene representerer er leid ut til andre fartøy gjennom driftsordninger og rederikvoteordninger.

I det følgende skal vi teste ligamodellen på fisket etter norsk arktisk torsk nord for 62 °N i 2006. Kun kvotepoeng på kvoteutnyttelse, pris og fartøyets verdiskapning tas med.

**Opprykk og nedrykk mellom kvotetrinn 1 (Gruppe 2) og 2 (Gruppe 1  
Konvensjonelle fartøy under 10 meter) i 2006**

		Antall fartøy	Beregnet nye Kvotefaktorer	Kvotepoeng
Trinn				
1	Opprinnelig trinn1	2781	1023	
1-->2	Opprykk til trinn 2	328	121	1,95
2	Opprinnelig trinn 2	703	1264	
2	Fartøy ikke fangst	75	123	
2-->1	Nedrykk til trinn 1	117	194	1,95
2-->1	Differanse nedrykk -opprykk	-211	73	
1->-2	Kvotefaktorendring per fartøy opprykk		0,22	
2-->1	Kvotefaktorendring per fartøy nedrykk		-0,62	
	Nytt trinn 1	2570	1023	

**Tabell 10: Opprykk og nedrykk kvotetrinn 1 og kvotetrinn 2**

Opprinnelig var det 2781 fartøyer i gruppe 2 som fisket torsk. Dette tilsvarte 1023 nye kvotefaktorer (hver på 13,9 tonn). Skjæringspunkt for opprykk og nedrykk er her satt til 1,95 kvotepoeng i begge gruppene. 328 fartøy fra trinn 1 oppnådde over 1,95 kvotepoeng kan derved rykke opp til trinn 2.

På trinn 2 (Gruppe 1 fartøy under 10 m) var det opprinnelig i alt 703 fartøyer som var tildelt i alt 1264 nye kvotefaktorer. Av disse var det hele 75 fartøyer (10,7 % av fartøyene) med 123 nye kvotefaktorer som ikke hadde registrert fangst. Dette kan være fartøyer som inngikk i driftsordninger hvor fangsten var overført til andre fartøyer uten at dette er registrert i registeret (september 2006) som var tilgjengelig i denne undersøkelsen.

For at det skal være et insitament for fartøy å rykke opp ett trinn, valgte vi ut 117 fartøy for nedrykk som hadde mindre enn 1,95 kvotepoeng med til sammen 221 kvotefaktorer. Det betyr at det rykker ned fartøy med 73 flere kvotefaktorer enn de som rykker opp. Disse kvotefaktorene omfordes fra de fartøy som rykker ned til de som rykker opp. De 328 fartøy fra kvotetrinn 1 som rykker opp til kvotetrinn 2 tildeles disse 73 kvotefaktorer (som tas fra de nedrykkede fartøy) seg imellom. Dette betyr at hvert av de 328 opprykkende fartøy kan tildeles 0,22 (73/ 328) ekstra kvotefaktorer, mens hvert av de 117 nedrykkende fartøy fra kvotetrinn 2 vil få kuttet sine kvotefaktorer med 0,62 (73/117).

Samlet sett vil antall kvotefaktorer i kvotetrinn 1 være uendret med 1023, mens antallet av de etablerte fartøyer vil reduseres fra 2781 til 2570. Vi ser her bort fra tilvekst

av nye fartøyer i kvotetrinn 1. I og med at trinn 1 er forutsatt å være en åpen gruppe vil antallet nye deltakere kunne variere fra år til år. Kvoteverdien av hver kvotefaktor kan fortsatt varieres av myndighetene alt etter fangssituasjonen fra år til år. Det samme gjelder skjæringspunkt i kvotepoeng ved opprykk og nedrykk. Det viktigste er at det opprettholdes et prinsipp at de som rykker ned skal gi fra seg kvotefaktorer til de som rykker opp.

**Opprykk og nedrykk kvotetrinn 2 (Konvensjonelle fartøy under 10 m) og 3 (Konvensjonelle fartøy 10-14,9 m) i 2006.**

Trinn		Antall fartøy	Beregnet nye kvotefaktorer	Kvotepoeng
2	Nytt trinn 2	914	1264	
2-->3	Opprykk til trinn 3	125	267	2,9
3	Opprinnelig trinn 3	1170	2945	
3	Fartøy ikke fangst	213	437	
3-->2	Nedrykk til trinn 2	387	393	2,62
3-->2	Differanse nedrykk -opprykk	262	126	
2-->3	Kvotefaktorendring per fartøy opprykk		1,01	
3->-2	Kvotefaktorendring per fartøy nedrykk		-0,33	
2	Nytt trinn 2	1176	1264	

**Tabell 11: Opprykk og nedrykk kvotetrinn 2 og kvotetrinn 3**

Det er 914 fartøyer med til sammen 1264 nye kvotefaktorer i nye 2 trinn etter at opprykk og nedrykk er gjennomført fra trinn 1.

Av disse er 125 fartøyer med 2,9 eller mer kvotepoeng plukket ut for opprykk til kvotetrinn 3. 267 kvotefaktorer er knyttet til disse fartøyene. I trinn 3 var det opprinnelig registrert 1170 fartøy som var tildelt 2945 nye kvotefaktorer. Av disse er det 213 fartøy (18,2 %) med 437 nye kvotefaktorer som ikke var registrert med fangst. Blant disse kan det være fartøy som går inn i driftsordningen.

For å balansere opprykk og nedrykk med hensyn til kvotetillegg ved opprykk, er det valgt ut 387 fartøy med 2,62 kvotepoeng eller mindre som rykker ned fra trinn 3 til trinn 2 med 393 nye kvotefaktorer. Dette gir en netto nedrykk fra trinn 3 til trinn 2 med 262 fartøyer og 126 nye kvotefaktorer som kan omdisponeres. Disse ekstra kvotefaktorer overføres så til de 125 fartøy som rykker opp fra trinn 2 til trinn 3 med 1,01 kvotefaktor (126/125) per fartøy. De 387 fartøy som rykker ned fra trin 3 til trinn 2 får et tilsvarende fratrekk ( $126/387=0,33$  kvotefaktorer) per fartøy. Resultatet av disse endringene er at de



samlede kvotefaktorer på trinn 2 holdes uforandret på 1264 kvotefaktorer, mens antall fartøy økes fra 914 til 1176.

I dette tilfelle vil det fortsatt være fartøy i gruppe 3 som har lavere kvoterpoeng enn fartøy i gruppe 2 (kvotepoeng mellom 2,9 og 2,62). Dette illustrerer at det er vanskelig å gjennomføre disse endringer på ett år hvor det er det samme kvotepoengnivået utgjør et felles skjæringspunkter for opp og nedrykk.

**Opprykk og nedrykk kvotetrinn 3 (Konvensjonelle fartøy 10-14,9 m) og 4 (Konvensjonelle fartøy 15-21,9m) i 2006.**

Trinn		Antall fartøy	Nye kvotefaktorer	Kvotepoeng
3	Nytt trinn 3	908	2945	
3->4	Opprykk til trinn 4	79	262	3,06
4	Opprinnelig trinn 4	269	2327	
4	Fartøy ikke fangst	31	224	
4->3	Nedrykk til trinn 3	47	339	2,11
4->3	Differanse nedrykk -opprykk	-32	77	
3->4	Kvotefaktorendring per fartøy opprykk		0,97	
4->3	Kvotefaktorendring per fartøy nedrykk		-1,63	
	Nytt trinn 3	876	2945	

**Tabell 12: Opprykk og nedrykk kvotetrinn 3 og kvotetrinn 3**

Av de opprinnelige 908 fartøy og 2945 nye kvotefaktorer på trinn 3 etter at nedrykk fra trinn 3 og opprykk fra trinn 2 er gjennomført, er det her valgt ut 79 fartøy med 262 kvotefaktorer med mer enn 3,06 kvotepoeng for opprykk til trinn 4 (tabell 11).

På trinn 4 (Konvensjonelle fartøy hjemmelslengde 15-20,99m) var det opprinnelig registrert 269 fartøy med 2327 nye kvotefaktorer. Av disse er det 31 fartøy (11,5 %) med 224 nye kvotefaktorer som ikke er registrert med fangst. Det er plukket ut 47 fartøy med 339 nye kvotefaktorer med mer enn 2,11 kvotepoeng for nedrykk til trinn 3. Dette gir en netto reduksjon på trinn 3 med 32 fartøy med en økning på 77 kvotefaktorer.

Disse 77 kvotefaktorene fordeles jevnt på de enkelte fartøyene som rykker opp: Dette gir = 0,97 (77/79) kvotefaktorer per opprykksfartøy og 1,63 (47/77) kvotefaktorer per nedrykksfartøy. Samlet sett opprettholder trinn 3 sine 2945 kvotefaktorer men reduserer antall fartøy fra 908 til 876.

**Opprykk og nedrykk kvotetrinn 4 (Konvensjonelle fartøy 15-21,9m) og 5 (Konvensjonelle fartøy 21-27,9m) i 2006.**

Trinn		Antall fartøy	Nye kvotefaktorer	Kvotepoeng
4	Nytt trinn 4	301	2327	
4-->5	Opprykk til trinn 5	20	149	3,32
5	Opprinnelig trinn 5	119	1499	
5	Fartøy ikke fangst	15	131	
5->-4	Nedrykk til trinn 4	22	232	2,24
5-->4	Differanse nedrykk -opprykk	2	83	
4-->5	Kvotefaktorendring per fartøy opprykk		4,13	
5-->4	Kvotefaktorendring per fartøy nedrykk		-3,75	
	Nytt trinn 4	303	2327	

**Tabell 13: Opprykk og nedrykk kvotetrinn 4 og kvotetrinn 5.**

Av de opprinnelige 301 fartøy på trinn 4 med 2327 nye kvotefaktorer etter at nedrykk og opprykk på trinn 3 er gjennomført, er 20 fartøy med 149 nye kvotefaktorer med over 3,32 kvotepoeng valgt for opprykk (tabell 12).

På trinn 5 er det registrert 119 fartøy med til sammen 1499 kvotefaktorer. Av disse er det 15 fartøy (12,6 %) med 131 kvotefaktorer som ikke er registrert med fangst i 2006. I alt 22 fartøy med til sammen 232 kvotefaktorer med mindre enn 2,24 kvotepoeng valgt for nedrykk fra trinn 5 til trinn 4. Det gir en differanse på 83 nye kvotefaktorer som kan overføres til de 20 fartøy som rykker opp fra gruppe 4 til gruppe 5 får 4,13 nye kvotefaktorer ekstra per fartøy ( $83/20$ ), mens de som rykker ned blir trukket 3,75 nye kvotefaktorer ( $83/22$ ) per fartøy.

Det samlede antall nye kvotefaktorer i trinn 4 opprettholdes på 2327 mens antallet fartøy økes fra 301 til 303.

**Opprykk og nedrykk kvotetrinn 5 (Konvensjonelle fartøy 21-27,9m) og 6 (Konvensjonelle fartøy over 28m) i 2006.**

Trinn		Antall fartøy	Nye kvotefaktorer	Kvotepoeng
5	Nytt trinn 5	117	1499	
5-->6	Opprykk til trinn 6	13	172	3,37
6	Opprinnelig trinn 6	42	1380	
6	Fartøy ikke fangst	5	81	
6-->5	Nedrykk til trinn 5	12	280	3,13
6-->5	Differanse nedrykk -opprykk	-1	108	
5-->6	Kvotefaktorendring per fartøy opprykk		8	
6-->5	Kvotefaktorendring per fartøy nedrykk		-9	
	Nytt trinn 5	116	1499	

**Tabell 14: Opprykk og nedrykk kvotetrinn 5 og kvotetrinn 6**

Av de opprinnelige 117 fartøy med 1499 nye kvotefaktorer på trinn 5 etter opp- og nedrykk med trinn 4 er 13 fartøy med totalt 172 nye kvotefaktorer med mer enn 3,37 kvotepoeng valgt for opprykk til trinn 6 (Konvensjonelle fartøy over 28m) (tabell 13).

På trinn 6 var det 42 fartøy som til sammen var tildelt 1380 nye kvotefaktorer. Av disse er 5 fartøy (19 %) med til sammen 81 kvotefaktorer registrert uten fangst. Dette er fartøy som mest sannsynlig er knyttet til driftsordningen. 12 av disse fartøyene med 280 nye kvotefaktorer med mindre enn 3,13 kvotepoeng er valgt for nedrykk til trinn 5. De 13 fartøy som rykker opp fra trinn 5 til trinn 6 tildeles hver 8 (108/13) nye kvotefaktorer som er differansen mellom de kvotefaktorene som er registrert på nedrykksgruppa og opprykksgruppa mens de 12 som rykker ned fra trinn 6 til trinn 5 mister 9 nye kvotefaktorer hver (108/12). Samlet sett reduseres antall fartøyer på trinn 5 fra 117 til 116 mens antall nye kvotefaktorer opprettholdes på 1499.

#### **Opprykk og nedrykk kvotetrinn 6 (Konvensjonelle fartøy over 28m) og kvotetrinn 7 (trålere) i 2006**

Trinn		Antall fartøy	Nye kvotefaktorer	Kvotepoeng
6	Nytt trinn 6	43	1380	
6	Opprykk til trinn 7	6	224	3,52
7	Opprinnelig trinn 7	53	4633	
7	Fartøy ikke i fangst	4	202	
7->6	Nedrykk til trinn 6	6	376	2,24
7-->6	Differanse nedrykk -opprykk	0	152	
6-->7	Kvotefaktorendring per fartøy opprykk		25	
7-->6	Kvotefaktorendring per fartøy nedrykk		-25	
7	Nytt trinn 6	43	1380	
	Nytt trinn 7	53	4633	

**Tabell 15: Opprykk og nedrykk kvotetrinn 6 og kvotetrinn 7.**

Av de opprinnelige 43 fartøy på trinn 6 etter at opprykk og nedrykk mellom trinn 5 og 6 er gjennomført er 6 fartøy med 224 nye kvotefaktorer med mer enn 3,52 kvotepoeng valgt for opprykk til trinn 7 (tabell 14).

På trinn 7 er det registrert 53 fartøy med til sammen 4633 nye kvotefaktorer. Av disse er 4 fartøy (7,5 %) med 202 nye kvotefaktorer ikke registrert med fangst. Av fartøyene på trinn 7 flyttes 6 fartøy med til sammen 376 kvotefaktorer og mindre enn 2,24 kvotepoeng ned til trinn 6. Dette frigjør 152 nye kvotefaktorer som fordeles til de fartøy som rykker opp fra trinn 6 til trinn 7. Dette gir 25 ekstra kvotefaktorer (152/6) per

opprykkende fartøy og 25 kvotefaktorer mindre for de fartøy som rykker ned fra trinn 7 til trinn 6. Samlet sett opprettholdes både antall fartøy og antall kvotefaktorer både på trinn 6 og trinn 7.

Forslaget med opprykk og nedrykk mellom kvotegruppene havgående kystfiskefartøy og trål (kvotetrinn 6 og 7), innebærer at det kan åpnes for mer fri bruk av redskaper. Disse havgående fartøy bør kunne velge om de vil bruke line eller trålredskaper. I en situasjon med økende miljøfokus på bunntråling kan omlegging fra trål til line blant havfiskefartøyene være en interessant utvikling.

## **Konsekvenser av ligasystemet**

Som det fremgår av anvendelsen av ligamodellen innenfor forvaltningen av norsk arktisk torsk, vil det kunne ta noen år før modellen kan tilpasses de driftsmessige realitetene. Den viktigste årsaken til dette er at det finnes mange fartøy som ikke var registrert i drift i 2006, men hvor kvotene er leid ut i forskjellige drifts- og rederiordninger. I det ovenstående regneeksemplet vil storparten av disse fartøyene rykke ned til et lavere trinn i kvotestigen. Men i og med at kvotene allerede utnyttes av andre fartøyer, kan man i en overgangsperiode la disse kvotene permanent overføres samtidig som de overskytende fartøyer rykker ned kvotestigen. Etter noen år vil fartøy som ikke anvendes rykke helt ned til åpen gruppe. Teoretisk sett kan således større havfiskefartøy falle tilbake til åpen gruppe for eksempel i en kvotestige for torsk hvis de velger å prioritere andre fiskearter som sei, sild og makrell.

Over tid vil man da ha en situasjon hvor mange store fartøyer kan falle helt ned til åpen gruppe hvor det i prinsippet skal være fritt fiske innenfor rammen av en totalkvote. Ut fra fordelingspolitiske grunner, vil nedrykkende større fartøyer aktualisere behovet for en maksimalkvote per fartøy også i stigen kvotetrinn 1.

Gjennom kriteriene for opprykk og nedrykk vil man over tid motivere til en driftsatferd som fremmer målene for havressursloven og deltakerloven; dvs kvoteutnyttelse, markedstilpassning av fangst og verdiskapning.

Det vil også motivere automatisk kapasitetstilpassning av flåten til kvotene. Ved å gi kvotepoeng til verdiskapningsmargin ved opprykk-/nedrykk vil sette et tak for hvor store faste kostnader som redere kan ta på seg for å opprettholde en konkurransedyktig

verdiskapningsmargin i forhold til de øvrige fartøyene i gruppen. I og med at man også, i motsetning til Fiskeridirektoratets lønnsomhetsundersøkelse, inkluderer alle kostnader også (konsesjonskostnader) som grunnlag for beregning av verdiskapningsmarginen, så vil det også legges en demper på de prisene rederne er villig å betale for kvotefaktorer ved en eventuell strukturering<sup>30</sup> eller ved kjøp av fartøy i drift som allerede er kvalifisert til de høyere kvotetrinn i stigen. Verdien av fartøyet vil nå i større grad avhenge av fartøyets egenskaper og dyktigheten til mannskapet for å skape verdier og mindre på kvoterettigheten fordi opprettholdelse av rettigheten knyttes sterkere til hvor effektivt fartøyet drives.

Store investeringer finansiert med lånekapital vil kunne gi store regnskapsmessige underskudd i en periode og vil etter ligamodellen kunne medføre tapte kvotepoeng. Dette motiverer en større grad av investeringer med egenkapital noe som også vil bidra til en mer økonomisk robust flåte.

Prisene på fiskerettighetene vil dempes av opprykks-/ nedrykksordningene. I dagen system med mer eller mindre evigvarende rettigheter så vil rettigheten ha verdi uten at fartøyet er i drift, for eksempel som strukturingsobjekt eller drifts-/ rederikvoteobjekt. I et ligasystem som stiller krav om kontinuerlig drift for opprettholdelse av kvoterettigheten over trinn 2 i kvotestigen, vil verdien av fartøyet i større grad reflektere den verdiskapningen som fartøyet, høvedsmannen og mannskapets dyktighet representerer som driftsobjekt.

Premiering av verdiskapningsmargin ved opprykk/nedrykk vil også motivere den enkelte driftsenheten til spesialisering av driftsformer og maksimering av verdiskapningen total sett. Hvis det også gis kvotepoeng for verdiskapning hos hovedkjøper, vil det motivere en øket grad av vertikal integrering og samarbeid mellom fiske uten ombordproduksjon og foredlingsledd. Dette kan i seg selv motivere markedsmessig verdiskapning i tråd med havressurslovens §7b<sup>31</sup>.

---

<sup>30</sup> Det er her tatt utgangspunkt i det gjeldende regler og praksis for strukturering av fartøy.

<sup>31</sup> ei optimal utnytting av ressursane som er tilpassa marin verdiskaping, marknad og industri”

## ***Forholdet til andre reguleringer.***

Regional fordeling av fiskelandinger blant annet gjennom trålerflåtens leveringsplikt er en aktuell fiskeripolitisk problemstilling. Her har utviklingen gått i retning av fra absolutt leveringsplikt til mer markedsmessige ordninger om tilbudsplikt. Det er mulig å utnytte ligamodellen til å knytte fartøy og bedrifter tettere sammen gjennom de premieringsmekanismene som kvotepoeng representerer.

Etter hvert som erfaringer høstes med ligasystemet, er det mulig å legge inn ekstra kvotepoeng for landinger av fisk i bestemte distrikter og sesonger. For eksempel kan man tenke seg at landinger om høsten med lite fisk gis høyere kvotepoeng enn landinger om vinteren. Til en viss grad er prisene på fisk høyere om høstene, slik at kvotepoengene for pris i seg selv vil gi slike omfordelingseffekter om ikke verdiskapningen som følge av høyere driftskostnader nøytraliserer denne effekten.

Når det gjelder den regionale fordeling av flåten gjennom strukturpolitikken, trenger ikke dette å berøres av ligamodellen. Strukturpolitikken regulerer allerede forholdet mellom fartøyets og høvedsmannens hjemsted og fiskerettigheter uavhengig av ligamodellen. Flytting av kvotefaktorer mellom fartøyer gjennom fusjons- og fisjonsprosesser kan skje uavhengig av ligamodellen. Fordelen med ligamodellen er at det opprettholder mulighetene for unge fiskere til å skaffe fartøy og kvote og gjennom egen dyktighet stige i reguleringstrinnene. Det gir også muligheter for lokalt og kommunalt initiativ til gjennom egen planlegging å sikre regionens andel av kvotene uten å bli stoppet av kvotetak.

Det er også fremsatt forslag av ulike former for kystkvote og samfiske ordninger. Heller ikke slike reguleringer kommer i konflikt med ligamodellen. Både kystkvote og samfiskemodeller forutsetter at fiskerne kan legge sine individuelle kvoter inn i en pool for å oppnå en bedre utnyttelse av sine respektive kvoter. Hvis slike ordninger gir bedre kvoteutnyttelse, priser og verdiskapningsmarginer vil dette premiere deltakerne med flere kvotepoeng og muligheter for opprykk i kvotestigen. Forutsetningen er at alle gevinster av kystkvoten/samfisket tilbakeføres til det enkelte fartøyet som har kvotefaktorene og dermed er mottaker av kvotepoengene.

Ligamodellen vil heller ikke komme i konflikt med de forslag som er fremmet av Smith utvalget om spesielle regionale rettigheter for fjordfiskere i Finnmark.

Myndighetene har muligheter til å legge spesielle føringer for utnyttelse av deler av de åpne gruppene (trinn 1) mht. til redskaper, fangstområder (for eksempel innenfor grunnlinjen/4nmil, Finnmark mv) som både sikrer rettighetene til bestemte grupper samtidig som fiskeri i disse gruppene gis mulighet for å kvalifisere seg for opprykk gjennom ligamodellen. Gjennom strukturpolitikken kan myndighetene også legge føringer mht. fartøyenes tilknytning til bestemte kommuner.

Deler av disse regionale rettighetene gjennom strukturpolitikken kan også tillegges regionale myndigheter for eksempel regionale ressurselskaper uten at dette vil påvirke funksjonsmåten til ligamodellen.

## Vedlegg 1. Gjeldene regler om godkjente fiskere

Reglene for fiskermanntallet ble endret etter lov av 11. juni 1982 om rettledningstjenesten i fiskerinæringa. Forskrift fastsett 26. september 1983 av Fiskeridepartementet og seinere endringer satte krav til tid i fiske og til minimum inntekt fra fiske. Disse endringene førte til en total reduksjon i tallet på fiskere sammenlignet med årene før 1982 på 7 - 8 000 fiskere. Inndelingen i blad A og blad B ble ført videre. Fra og med 1982 skiller en bare mellom hovedyrkefiskerer (blad B) og biyrkefiskerer (blad A). I regelverket er det fastsett regler for føring av disse.

Hovedyrkefisker: person med minst 20 vekers arbeid i fiske- eller fangst i året og ei inntekt fra fiske oppgitt til skattelegging minst tilsvarende folketrygdens grunnbeløp. Person med inntekt fra annen virksomhet høyere enn 3 ganger folketrygdens grunnbeløp kan ikke tas med på blad B. Personen må være under 70 år.

Biyrkefisker: person som driver fiske som yrke og har en inntekt fra fiske oppgitt til skattelegging minst halvparten av folketrygdens grunnbeløp. Person med inntekt fra annen virksomhet høyere enn 4 ganger folketrygdens grunnbeløp kan ikke tas med på blad A.

### Folketrygdens grunnbeløp

Folketrygdens grunnbeløp kalles G. Grunnbeløpet justeres som regel en gang i året, og er pr. 1. mai 2007 kr 66 812.

«G» er en forkortelse som står for grunnbeløpet i folketrygden. Trygdesystemet i Norge er bygget opp omkring et regulerbart grunnbeløp, som benyttes ved fastsettelse av pensjonspoeng og beregning av pensjoner fra folketrygden.

Det oppjusteres pr. 1. mai hvert år av Stortinget i takt med forventet lønns- og prisutvikling. Dette gjøres for å sikre pensjonistene en inntektsutvikling som er på linje med de yrkesaktive.

Alle ytelser som beregnes ut fra grunnbeløpet, regnes om hver gang dette blir endret.



## Vedlegg 2: Om lov om forvaltning av viltlevande marine ressurser (havressurslova)

Innst.O. nr. 45 (2007-2008) Ot prop. Nr 20 (2007-2008). Iverksettes 1.1.2009

### 1 Samandrag

Regjeringa gjer i proposisjonen framlegg om ei ny lov om forvaltning av viltlevande marine ressurser (havressurslova). Lova avløyser lov 3. juni 1983 nr. 40 om saltvannsfiske mv. Lovforslaget svarar i hovudsak til forslaget frå havressurslovutvalet, jf. NOU 2005: 10 Lov om forvaltning av viltlevande marine ressurser. Forslaget frå utvalet har i hovudtrekk fått brei og solid støtte frå høyringsinstansane.

Formålet med lova er å sikre ei berekraftig og samfunnsøkonomisk lønsam forvaltning av dei viltlevande marine ressursane og det tilhøyrande genetiske materialet og å medverke til å sikre sysselsetjing og busetjing i kystsamfunna. Dette viser at lova både er ei næringslov og ei miljølov, og at dette heng tett saman.

Lova har fleire viktige nyvinningar. Det viktigaste er at lova skal gjelde for alle viltlevande marine ressurser og tilhøyrande genetisk materiale. Havressurslova regulerer såleis ikkje berre næringsverksemd knytt til dei tradisjonelle ressursane. Lova skal også leggje til rette for å regulere og forvalte nye ressurser som ikkje har vore omfatta av saltvassfiskelova.

Lova femner om all hausting og anna utnytting av ressursane som er omfatta av lova. Saltvassfiskelova derimot legg hovudvekta på tradisjonelt fiske og tradisjonell fangst. Vidare femner havressurslova også om anna utnytting av viltlevande marine ressurser, til dømes ved bioprospektering. Lova gjev såleis heimel til å stille vilkår, til dømes om deling av fordelar, ved hausting eller utnytting av ressurser som vert omfatta av lova.

Lova viser dei folkerettslege pliktene våre til å forvalte ressursane på ein ansvarleg måte, og etablerer eit system for å implementere desse pliktene i nasjonal forvaltning.

Lova innfører forvaltningsprinsippet som ein grunnleggjande regel i forvaltninga av dei viltlevande marine ressursane. Både havressurslovutvalet og biomangfaldlovutvalet har vore opptekne av kva for lovgjevingsmessig utgangspunkt som skal veljast i dei to lovene; om hausting skal vere forbode inntil styresmaktene har opna for hausting, eller om hausting er tillate inntil det vert innført regulering eller forbod. Det avgjerande er at lovgjevinga legg opp til gode avvegingar mellom ulike omsyn, og ikkje kva for lovmessig utgangspunkt som vert valt. Det viktige er såleis at dei vurderingane styresmaktene gjer og dei avgjerdene ein tek skal vere innanfor ei berekraftig ramme, byggje på ei heilskapleg tilnærming og vere basert på grundig fagleg kunnskap. Avgjerdene skal vege ei rekkje ulike interesser mot kvarandre, og ta omsyn til både ei langsiktig forvaltning av ressursane og ulike nærings- og distriktsomsyn. Det er dette som ligg i forvaltningsprinsippet. Lova slår fast at retten til dei viltlevande marine ressursane ligg til fellesskapet i Noreg. Dette etablerer ikkje nokon statleg eigedomsrett til ressursane i juridisk forstand, men er eit klart uttrykk for statens ansvar og rett til å forvalte ressursane til beste for fellesskapet.

Lova innfører ei generell ilandføringsplikt for all fisk. Dette er ei innskjerping samanlikna med gjeldande rett, der ilandføringsplikt er fastsett i forskrift og berre gjeld dei kommersielt viktigaste ressursane. Innføringa av ei generell ilandføringsplikt inneber også eit klarare regelverk for

næringsaktørane, fordi all fisk no skal førast i land med mindre det er gjort unntak frå plikta i forskrift.

Lova fører vidare og oppdaterer reglane om regulering av ressursuttaket.

Lova styrkjer reglane om tilrettelegging for og gjennomføring av ressurskontroll, særleg ut frå behovet for reglar retta mot ulovlege, urapporterte og uregulerte fiskeaktivitetar (UUU-aktivitetar).

Lova innfører ein heimel til sporing av fangst for å få til ein betre ressurskontroll. Lova utvidar registreringsordninga for kjøparar og innfører ein heimel til å fastsetje forskrift om registreringsplikt for alle som tek i mot fangst i første hand. Kontrollkompetansen til Fiskeridirektoratet vert ført vidare og presisert på fleire punkt. Salslaga får heimel til å krevje tilgang til enkelte stader og opplysningar når dei gjennomfører ressurskontroll.

Det vert gjort framlegg om fleire endringar i reglane om hausting frå fartøy som ikkje er merkeregistrerte (fritidsfiske). Det vert mellom anna innført ei omsetningsgrense for slikt fiske.

Lova innfører heimel til å påleggje tvangsmulkt for å sikre at føresegner fastsette i eller i medhald av lova vert haldne.

Lova gjev vidare heimel til å påleggje lovbrotsgebyr ved aktlause eller forsettlege brot på føresegner fastsette i eller i medhald av lova. Med dette vidarefører vi i havressurslova ei tilsvarande føresegn i deltakarlova som gjev heimel til å påleggje lovbrotsgebyr ved brot på fiskerilovgjevinga generelt. Departementet tek sikte på å nytte lovbrotsgebyr for å få til ei delvis avkriminalisering av saker som i dag vert melde til politiet, men som har eit mindre omfang. Terskelen for å melde lovbrot til politiet vert dermed heva.

## Vedlegg 3: Lov om forvaltning av villlevande marine ressursar (havressurslova)

Innst.O. nr. 45 (2007-2008) Ot prop. Nr 20 (2007-2008)

### Kapittel 1 Innleiande føresegner

#### § 1 Formål

Formålet med lova er å sikre ei **berekraftig** og **samfunnsøkonomisk lønsam forvaltning** av dei villlevande marine ressursane og det tilhøyrande genetiske materialet og å medverke til å sikre **sysselsetjing og busetjing i kystsamfunna**.

#### § 2 Retten til ressursane

Dei villlevande marine ressursane ligg til fellesskapet i Noreg.

#### § 7 Forvaltningsprinsipp og grunnleggjande omsyn

Departementet skal vurdere kva slags forvaltningstiltak som er nødvendige for å sikre ei berekraftig forvaltning av dei villlevande marine ressursane.

Ved forvaltninga av dei villlevande marine ressursane og det tilhøyrande genetiske materialet skal det leggjast vekt på

- a) ei føre-var-tilnærming i tråd med internasjonale avtalar og retningslinjer
- b) ei økosystembasert tilnærming som tek omsyn til leveområde og biologisk mangfald
- c) ein effektiv kontroll med hausting og anna utnytting av ressursane
- d) ei formålstenleg fordeling av ressursane, som mellom anna kan medverke til å sikre sysselsetjing og busetjing i kystsamfunna
- e) ei optimal utnytting av ressursane som er tilpassa marin verdiskaping, marknad og industri
- f) at haustingsmetodar og reiskapsbruk tek omsyn til behovet for å redusere moglege negative verknader på levande marine ressursar
- g) at forvaltningstiltak er med og sikrar det materielle grunnlaget for samisk kultur.

### Kapittel 3 Fangstmengd og kvotar

#### § 11 Nasjonal kvote, gruppekvote og distriktskvote

Departementet kan fastsetje eit største tillate uttak (nasjonal kvote) for villlevande marine ressursar målt i kvantum, individ, haustingsdøgn eller andre innsatsfaktorar. Nasjonal kvote skal fastsetjast for bestemte tidsrom. Når det er fastsett ein nasjonal kvote, kan det ikkje fastsetjast gruppekvotar, forskings- og undervisningskvotar og liknande som til saman utgjør meir enn den nasjonale kvoten.

Departementet kan fastsetje eit største tillate uttak for kvar fartøy- eller reiskapsgruppe eller anna definert gruppe (gruppekvote). Gruppekvote skal fastsetjast for bestemte tidsrom.

Departementet kan fastsetje at ein del av den nasjonale kvoten eller ein del av gruppekvoten for ei eller fleire fartøygrupper skal leverast til tilverking ved landanlegg i bestemte distrikt

(distriktskvote). Departementet kan fastsetje forskrifter om fordeling av og vilkår for utnytting av distriktskvoten.

Departementet kan fastsetje at ein del av den nasjonale kvoten eller ein del av gruppekvotesen for ei eller fleire fartøygrupper skal leverast til ein bestemt bruk eller i ein bestemt tilstand.

Når ei fartøygruppe samla får ei rimeleg fangstordning, kan departementet fastsetje fangstavgrensingar for desse eller at fartøya i gruppa ikkje skal få vere med i enkelte fiskeri.

### *§ 12 Kvotar for fartøy*

Departementet kan i forskrift fastsetje kvotar for enkeltfartøy målt i kvantum, individ, haustingsdøgn eller andre innsatsfaktorar. Kvotane kan fastsetjast for visse tidsrom eller per tur og for ein bestand eller samla for fleire bestandar.

Når verksemda fell inn under lov 26. mars 1999 nr. 15 om retten til å delta i fiske og fangst (deltakerloven), kan kvoten berre haustast med fartøy som det er gjeve ervervløve for, og som kan nyttast i verksemda etter reglane i deltakerloven.

Når verksemda ikkje fell inn under deltakerloven, kan kvoten tildelast til person eller føretak. Det kan setjast vilkår om registrering i eige register for slik tildeling. Departementet kan gje nærare føresegner om registeret.

### *§ 14 Spesielle kvoteordningar*

Som ledd i ei tilpassing av fiskeflåten til ressursgrunnlaget kan departementet i forskrift gje reglar om høgare kvote for enkeltfartøy når anna fartøy permanent eller mellombels vert teke ut av haustingsverksemda. Departementet kan fastsetje fleire vilkår for tildeling av slik høgare kvote.

## Vedlegg 4: Formål med lov om retten til deltakelse i fisket

[http://www.fiskeridirektoratet.no/fiskeridir/fiskeri/j\\_meldinger/gjeldende\\_j\\_meldinger/j\\_90\\_2008](http://www.fiskeridirektoratet.no/fiskeridir/fiskeri/j_meldinger/gjeldende_j_meldinger/j_90_2008)

Erstatter: [J-18-2005](#), Gyldig fra: 18.04.2008

Bergen, 28.04.2008

Lov av 18. april 2008 nr. 10 om endring av lov 26. mars 1999 nr. 15 om retten til å delta i fiske og fangst (deltakerloven)

Ot.prp. nr. 13 (2007-2008), Innst.O.nr. 32 (2007-2008) og Besl.O.nr.45 (2007-2008).

Odels- og lagtingsvedtak hhv. 3. og 13. mars 2008. Fremja av Fiskeri- og kystdepartementet.

§ 1. Lovens formål

Formålet med denne lov er:

- a. å tilpasse fiskeflåten fangstkapasitet til ressursgrunnlaget for å sikre en rasjonell og bærekraftig utnyttelse av de marine ressurser,
- b. å øke lønnsomheten og verdiskapingen i næringen og gjennom dette trygge bosetting og arbeidsplasser i kystdistriktene, og
- c. å legge til rette for at høstingen av de marine ressurser fortsatt skal komme kystbefolkningen til gode.

## Vedlegg 5: Adgang til å delta i kystfartøyenes fiske 2009

<http://www.fiskeridirektoratet.no/fiskeridir/fiske-og-fangst/j-meldinger/gjeldende-j-meldinger/j-305-2008>

Forskrift om endring av forskrift om adgang til å delta i kystfartøygruppens fiske for 2009 (deltakerforskriften)

Erstatter: [J-244-2008](#)

Gyldig fra: 18. 12. 2008, Gyldig til: 30. 12. 2009, Bergen, 22. 12. 2008

Fastsatt av Fiskeri- og kystdepartementet 19. desember 2008 med hjemmel i lov 26. mars 1999 nr. 15 om retten til å delta i fiske og fangst (deltakerloven) § 21, jf. delegeringsvedtak av 11. februar 2000 nr. 99.

I forskrift 18. november 2008 nr. 1235 om adgang til å delta i kystfartøygruppens fiske for 2009 (deltakerforskriften) gjøres følgende endringer:

### § 1 bokstav m (ny) skal lyde:

*m. fisket etter lodde for fartøy som har mindre enn 300 m<sup>3</sup> lasteromsvolum*

Underkapittel XIII (ny) skal lyde:

### **XIII. Fisket etter lodde for fartøy som har mindre enn 300 m<sup>3</sup> lasteromsvolum**

#### **§ 37a. (vilkår for å delta i åpen gruppe)**

*For å delta i åpen gruppe kystfartøygruppens fiske etter lodde må følgende vilkår være oppfylt:*

- fartøyet må være registrert i merkeregisteret*
- fartøyet må ha mindre enn 300 m<sup>3</sup> lasteromsvolum med mindre fartøyet eller fartøy som det kommer til erstatning for deltok i kystfartøygruppens fiske etter lodde i 2003. Dersom fartøyet eller fartøy som det kommer til erstatning for deltok i trålgruppens fiske etter lodde i 2003, kan det likevel ikke delta.*
- eier av fartøyet og høvedsmann må være ført på blad B i fiskermanntallet.*
- fartøyet må være egnet, bemannet og utstyrt for fiske etter lodde.*

*Fartøy som skal nytte trål må ha loddetråltillatelse etter forskrift 13. oktober 2006 nr. 1157 om spesielle tillatelser til å drive enkelte former for fiske og fangst (konsesjonsforskriften) § 2-22.*

## II

Forskriften trer i kraft 1. januar 2009.

Forskriften lyder etter dette:

Fastsatt av Fiskeri- og kystdepartementet 18. november 2008 med hjemmel i lov 26. mars 1999 nr. 15 om retten til å delta i fiske og fangst (deltakerloven) § 21, jf. delegeringsvedtak av 11. februar 2000 nr. 99.

### **Kapittel 1. Innledende bestemmelser**

#### **§ 1 (virkeområde)**

Forskriften inneholder bestemmelser om begrensninger i adgangen til å delta i følgende fiskerier:

- fisket etter torsk, hyse og sei mv. for konvensjonelle havfiskefartøy,*
  - fisket etter torsk, hyse og sei for fartøy som har mindre enn 300 m<sup>3</sup> lasteromsvolum som fisker med konvensjonelle redskap nord for 62 grader nord,*
  - fisket etter torsk for fartøy som har mindre enn 300 m<sup>3</sup> lasteromsvolum som fisker med konvensjonelle redskap i Nordsjøen sør for 62 grader nord,*
  - fisket etter makrell for fartøy som har mindre enn 300 m<sup>3</sup> lasteromsvolum,*
  - fisket etter sild for fartøy som har mindre enn 300 m<sup>3</sup> lasteromsvolum i Nordsjøen sør for 62 grader nord,*
  - fisket etter sei for fartøy som har mindre enn 300 m<sup>3</sup> lasteromsvolum som fisker med not nord for 62 grader nord,*
  - fisket etter sei for fartøy som har mindre enn 300 m<sup>3</sup> lasteromsvolum som fisker med not eller konvensjonelle redskap sør for 62 grader nord,*
  - fisket etter reker med trål i Nordsjøen og Skagerrak sør for 62 grader nord,*
  - fisket etter norsk vårgytende sild for fartøy som har mindre enn 300 m<sup>3</sup> lasteromsvolum,*
  - fisket etter rognkjeks for fartøy som har mindre enn 300 m<sup>3</sup> lasteromsvolum i Nordland, Troms og Finnmark,*
  - fisket etter blåkveite for fartøy under 28 meter største lengde som fisker med konvensjonelle redskap nord for 62 grader nord og*
  - fisket etter brisling for fartøy som har mindre enn 300 m<sup>3</sup> lasteromsvolum.*
- mfisket etter lodde for fartøy som har mindre enn 300 m<sup>3</sup> lasteromsvolum*

## **§ 2 (definisjoner)**

I denne forskriften menes med:

"eier": den som direkte, eller indirekte gjennom foretak, innehar mer enn 50 prosent av eierandelene i et fiskefartøy.

"deltakeradgang": adgang til å delta i et fiskeri hvor det er fastsatt et største antall fartøy som gis adgang til fiskeriet (lukket gruppe).

"høvedsmann": leder av mannskapet om bord, med ansvar for driften av fartøyet

## **§ 3 (forholdet til reguleringene av fiske)**

Bestemmelsene om begrensning av adgangen til å delta i fiske i denne forskriften gir bare rett til å utøve fiske i samsvar med de reguleringene av fiske som til enhver tid er fastsatt i eller i medhold av lov 3. juni 1983 nr. 40 om saltvannsfiske m.v. eller i eller i medhold av lov som kommer til erstatning for denne.

## **§ 4 (krav til tidligere deltakelse i fisket)**

For å kunne delta i lukket gruppe i et fiskeri i 2009, må fartøyet ha hatt adgang til å delta i fiskeriet i samme fartøygruppe og med samme redskap i 2008.

Fiskeridirektoratets regionkontor kan dispensere fra kravet til deltakelse forrige år, dersom eieren av fartøyet har hatt tillitsverv i fiskeriorganisasjon eller offentlig verv, og vervet har medført at eieren ikke har hatt adgang til å delta. Slik tillatelse kan bare gis til eieren av et fartøy som kan vise til tidligere deltakelse med eget fartøy i det aktuelle fisket.

## **§ 5 (begrensninger i antall fartøy en eier kan delta i ett fiskeri med)**

Eier av fartøy som har adgang til å delta i lukket gruppe, har ikke adgang til å delta i åpen gruppe i samme fiskeri med annet fartøy.

Eier av fartøy som deltar i åpen gruppe, har ikke adgang til å delta i åpen gruppe i samme fiskeri med annet fartøy.

## **§ 6 (gruppetilhørighet)**

Eier av fartøy som har startet fiske i lukket gruppe innenfor ett fiskeri, kan ikke skifte gruppetilhørighet innenfor dette fiskeriet i løpet av reguleringsåret.

## **§ 7 (kontroll og godkjenning)**

Fiskeridirektoratets regionkontor kan kreve kontroll av at eier og fartøy oppfyller vilkårene som er satt for å delta i det enkelte fiskeri.

Eier og fartøy som deltar i åpen gruppe i 2009 uten å ha deltatt i det samme fiskeriet i 2008, må ha særskilt godkjenning fra Fiskeridirektoratets regionkontor, som viser at vilkårene for å delta er oppfylt. Fiskeridirektoratet kan i vedtaket stille krav til fartøyets egnethet, bemanning, utstyr og fremstilling for kontroll.

## **Kapittel 2. Deltakerbegrensede fiskerier i 2009**

### **I. Fisket etter torsk, hyse og sei mv. for konvensjonelle havfiskefartøy**

#### **§ 8 (avgrensning av deltakelsen i fiske)**

Deltakelsen i fiske gjelder for fisket etter torsk, hyse, sei, brosme, lange (hvitlange og blålange), blåkveite, uer og steinbit med havfiskefartøy som fisker med annet redskap enn trål og not.

For å kunne delta i fisket etter sei med garn, må fartøyet ha hatt adgang til å delta i dette fisket i 2008.

For å kunne delta i fisket etter torsk i området sør for 62 grader nord, vest for en rett linje gjennom Lindesnes fyr og Hanstholm fyr, øst for fire grader vest og nord for 51 grader nord, må fartøyet ha hatt adgang til å delta i dette fisket i 2008.

#### **§ 9 (vilkår for å delta i lukket gruppe)**

For å kunne delta i lukket gruppe i fiske med konvensjonelle havfiskefartøy etter torsk, hyse og sei mv. må følgende vilkår være oppfylt:

- fartøyet må være registrert i merkeregisteret.
- eier av fartøyet og høvedsmann må være ført på blad B i fiskermanntallet.
- fartøyet må være egnet, bemannet og utstyrt for fiske etter torsk, hyse og sei mv.
- fartøyet må ha hatt adgang til å delta i fisket i 2008, i medhold av reglene i kapittel 2 underkapittel I Fisket etter torsk, hyse og sei mv. for konvensjonelle havfiskefartøy i forskrift 28. november 2007 nr. 1330 om adgang til å delta i kystfartøygruppens fiske for 2008.

Dispensasjonsadgangen fra kravet til tidligere deltakelse i § 4 andre ledd gjelder ikke for dette fiskeriet.

### **II. Fisket etter torsk, hyse og sei for fartøy som har mindre enn 300 m<sup>3</sup> lasteromsvolum som fisker med konvensjonelle redskap nord for 62 grader nord**

#### **§ 10 (avgrensning av deltakelsen i fiske)**

Deltakelsen i fiske gjelder for fiske etter torsk, hyse og sei nord for 62 grader nord med fartøy som har mindre enn 300 m<sup>3</sup> lasteromsvolum som fisker med annet redskap enn trål og not.

### **§ 11 (vilkår for å delta i lukket gruppe)**

For å delta i lukket gruppe i kystfartøygruppens fiske etter torsk, hyse og sei nord for 62 grader nord må følgende vilkår være oppfylt:

- fartøyet må være registrert i merkeregisteret og ha mindre enn 300 m<sup>3</sup> lasteromsvolum, med mindre det er gitt dispensasjon fra lengdebegrensningen som gjaldt før 2008 i henhold til de regler som gjaldt da dispensasjonen ble gitt.
- eier av fartøyet og høvedsmann må være ført på blad B i fiskermanntallet.
- fartøyet må være egnet, bemannet og utstyrt for fiske etter torsk, hyse og sei.

Når vilkårene for deltakelse i denne bestemmelsen og kravet til tidligere deltakelse i § 4 er oppfylt, har fartøyet adgang til å delta i lukket gruppe i fiske i 2009.

### **§ 12. (vilkår for å delta i åpen gruppe)**

Når vilkårene for deltakelse i lukket gruppe ikke er oppfylt, kan fartøy som oppfyller følgende vilkår delta i åpen gruppe i kystfartøygruppens fiske etter torsk, hyse og sei nord for 62 grader nord:

- fartøyet må være registrert i merkeregisteret og ha en største lengde under 11 meter.
- eier av fartøyet og høvedsmann må være ført i fiskermanntallet.
- fartøyet må være egnet, bemannet og utstyrt for fiske etter torsk, hyse og sei.

Kravet i første ledd bokstav a om at fartøyet må ha en største lengde under 11 meter gjelder ikke dersom:

- eier av fartøyet har fisket og levert torsk med konvensjonelle redskap nord for 62 grader nord i åpen gruppe med dette fartøyet i minst ett av årene 2003, 2004, 2005, 2006 og 2007,
- eier av fartøyet har fått innvilget ervervstillatelse 1. januar 2006 eller senere for dette fartøyet på grunnlag av søknad innsendt senest 28. november 2007, eller har inngått bindende avtale om kjøp av dette fartøyet mellom 1. januar 2006 og 28. november 2007,
- eier av fartøyet har fisket og levert torsk med konvensjonelle redskap nord for 62 grader nord i åpen gruppe i minst ett av årene 2003, 2004, 2005, 2006 og 2007 og har adgang til å delta i lukket gruppe i et annet fiskeri etter reglene i denne forskriften, eller
- eier av fartøyet har hatt adgang til å delta i lukket gruppe i et annet fiskeri mellom 1. januar 2007 og 28. november 2007 og har adgang til å delta i lukket gruppe i et annet fiskeri etter reglene i denne forskriften.

Fartøy med torskeråttillatelse, seiråttillatelse eller ringnotillatelse etter forskrift 13. oktober 2006 nr. 1157 om spesielle tillatelser til å drive enkelte former for fiske og fangst (konsesjonsforskriften) § 2-1, § 2-14 og § 4-1 kan likevel ikke delta i åpen gruppe.

### **III. Fisket etter torsk for fartøy som har mindre enn 300 m<sup>3</sup> lasteromsvolum som fisker med konvensjonelle redskap i Nordsjøen sør for 62 grader nord**

#### **§ 13 (avgrensning av deltakelsen i fiske)**

Deltakelsen i fiske gjelder fiske etter torsk i området sør for 62 grader nord, vest for en rett linje gjennom Lindenes fyr og Hanstholmen fyr, øst for fire grader vest og nord for 51 grader nord med fartøy som har mindre enn 300 m<sup>3</sup> lasteromsvolum som fisker med annet redskap enn not og trål.

#### **§ 14 (vilkår for å delta i lukket gruppe)**

For å delta i lukket gruppe i kystfartøygruppens fiske etter torsk sør for 62 grader nord må følgende vilkår være oppfylt:

- fartøyet må være registrert i merkeregisteret og ha mindre enn 300 m<sup>3</sup> lasteromsvolum, med mindre det er gitt dispensasjon fra lengdebegrensningen som gjaldt før 2008 i henhold til de regler som gjaldt da dispensasjonen ble gitt.
- eier av fartøyet og høvedsmann må være ført på blad B i fiskermanntallet.
- fartøyet må være egnet, bemannet og utstyrt for fiske etter torsk.

Når vilkårene for deltakelse i denne bestemmelsen og kravet til tidligere deltakelse i § 4 er oppfylt, har fartøyet adgang til å delta i lukket gruppe i fiske i 2009.

#### **§ 15 (vilkår for å delta i åpen gruppe)**

Når vilkårene for deltakelse i lukket gruppe ikke er oppfylt, kan fartøy som oppfyller følgende vilkår delta i åpen gruppe i kystfartøygruppens fiske etter torsk sør for 62 grader nord:

- fartøyet må være registrert i merkeregisteret og ha mindre enn 300 m<sup>3</sup> lasteromsvolum.
- eier av fartøyet og høvedsmann må være ført i fiskermanntallet.
- fartøyet må være egnet, bemannet og utstyrt for fiske etter torsk.

### **IV. Fisket etter makrell for fartøy som har mindre enn 300 m<sup>3</sup> lasteromsvolum**

#### **§ 16 (vilkår for å delta med not eller garn og snøre i lukket gruppe)**

For å delta i lukket gruppe i kystfartøygruppens fiske med not eller garn og snøre etter makrell må følgende vilkår være oppfylt:

- fartøyet må være registrert i merkeregisteret og ha mindre enn 300 m<sup>3</sup> lasteromsvolum, med



mindre det er gitt dispensasjon fra lengdebegrensningen som gjaldt før 2008 i henhold til de regler som gjaldt da dispensasjonen ble gitt.

- b. eier av fartøyet og høvedsmann må være ført på blad B i fiskermanntallet.
- c. fartøy som skal fiske med not må være egnet, bemannet og utstyrt for å delta i fisket med not.  
Fartøy som skal fiske med garn eller snøre må være egnet, bemannet og utstyrt for å delta i fiske med garn eller snøre.

Når vilkårene for deltakelse i denne bestemmelsen og kravet til tidligere deltakelse i § 4 er oppfylt, har fartøyet adgang til å delta i lukket gruppe i fiske i 2009.

Eier av fartøy større enn 13 meter, men mindre enn 300 m<sup>3</sup> lasteromsvolum som deltok i fiske med garn eller snøre i 2008 uten å være ført på blad B i fiskermanntallet, kan etter søknad til Fiskeridirektoratets regionkontor gis adgang til å delta uavhengig av vilkåret i første ledd bokstav b dersom eier og høvedsmann er ført i fiskermanntallet.

Fiskeridirektoratets regionkontor kan dispensere fra aktivitetskravet i § 4 dersom eieren av fartøy med en hjemmelslengde under 13 meter har vært syk i perioden 1. januar 1998 til 31. desember 2000 og det kan dokumenteres ved legeattest at sykdommen forhindret eier fra å delta i fiske i perioden.

Dispensasjon kan bare gis i slikt tilfelle når særlige tungtveiende hensyn tilsier det. Dispensasjon kan bare gis til eier av fartøy som kan vise til tidligere deltakelse med eget fartøy i fiske etter makrell.

Når adgangen til å delta i fiske er tildelt ved dispensasjon fra aktivitetskravet pga. langvarig sykdom bortfaller adgangen til å delta i fisket ved videresalg av fartøyet.

#### § 17 (vilkår for å delta i lukket gruppe – små ringnotfartøy)

For å delta i lukket gruppe i kystfartøygruppens fiske med ringnot etter makrell må følgende vilkår være oppfylt:

- a. fartøyet må være registrert i merkeregisteret, og ha en hjemmelslengde mellom 21, 35 og 28 meter største lengde.
- b. eier av fartøyet og høvedsmann må være ført på blad B i fiskermanntallet.
- c. fartøyet må være egnet, bemannet og utstyrt for fiske etter makrell med ringnot.

Når vilkårene for deltakelse i denne bestemmelsen og kravet til tidligere deltakelse i § 4 er oppfylt, har fartøyet adgang til å delta i lukket gruppe i fiske i 2009.

#### § 18 (vilkår for å delta med not eller garn og snøre i åpen gruppe)

Når vilkårene for deltakelse i lukket gruppe ikke er oppfylt, kan fartøy som oppfyller følgende vilkår delta i åpen gruppe i kystfartøygruppens fiske etter makrell med not eller garn og snøre:

- a. fartøyet må være registrert i merkeregisteret og ha en største lengde under 13 meter.
- b. eier av fartøyet og høvedsmann må være ført i fiskermanntallet.
- c. fartøy som skal fiske med not må være egnet, bemannet og utstyrt for å delta i fisket med not.  
Fartøy som skal fiske med garn eller snøre må være egnet, bemannet og utstyrt for å delta i fisket med garn eller snøre.

#### V. Fisket etter sild for fartøy som har mindre enn 300 m<sup>3</sup> lasteromsvolum i Nordsjøen sør for 62 grader nord

##### § 19 (vilkår for å delta i lukket gruppe)

For å delta i lukket gruppe i kystfartøygruppens fiske etter sild må følgende vilkår være oppfylt:

- a. fartøyet må være registrert i merkeregisteret og ha mindre enn 300 m<sup>3</sup> lasteromsvolum, med mindre det er gitt dispensasjon fra lengdebegrensningen som gjaldt før 2008 i henhold til de regler som gjaldt da dispensasjonen ble gitt.
- b. Eier av fartøyet og høvedsmann må være ført på blad B i fiskermanntallet.
- c. fartøyet må være egnet, bemannet og utstyrt for fiske etter nordsjøsildd med snurpenot eller landnot.  
Fartøy som benyttes til fiske ved lysing, skal ha særskilt lysebåt.

Når vilkårene for deltakelse i denne bestemmelsen og kravet til tidligere deltakelse i § 4 er oppfylt, har fartøyet adgang til å delta i lukket gruppe i fiske i 2009.

##### § 20 (vilkår for deltakelse i lukket gruppe – små ringnotfartøy)

For å delta i lukket gruppe i kystfartøygruppens fiske etter sild med ringnot må følgende vilkår være oppfylt:

- a. fartøyet må være registrert i merkeregisteret, og ha en hjemmelslengde mellom 21, 35 og 28 meter største lengde.
- b. eier av fartøyet og høvedsmann må være ført på blad B i fiskermanntallet.
- c. fartøyet må være egnet, bemannet og utstyrt for å fiske etter sild med ringnot.

Når vilkårene for deltakelse i denne bestemmelsen og kravet til tidligere deltakelse i § 4 er oppfylt, har fartøyet adgang til å delta i lukket gruppe i fiske i 2009.

### **§ 21 (vilkår for å delta i åpen gruppe)**

Når vilkårene for deltakelse i lukket gruppe ikke er oppfylt, kan fartøy som oppfyller følgende vilkår delta i åpen gruppe i kystfartøygruppens fiske etter sild:

- fartøyet må være registrert i merkeregisteret og ha mindre enn 300 m<sup>3</sup> lasteromsvolum,
- eier av fartøyet og høvedsmann må være ført i fiskermanntallet.
- fartøyet må være egnet, bemannet og utstyrt for fiske etter nordsjøsilde med snurpenot, landnot eller garn. Fartøy som benyttes til fiske ved lysing, skal ha særskilt lysebåt.

### **VI. Fisket etter sei for fartøy som har mindre enn 300 m<sup>3</sup> lasteromsvolum som fisker med not nord for 62 grader nord**

#### **§ 22 (vilkår for å delta i lukket gruppe)**

For å delta i kystfartøygruppens fiske etter sei med not nord for 62 grader nord må følgende vilkår være oppfylt:

- fartøyet må være registrert i merkeregisteret og ha en største lengde på eller over 13 meter men mindre enn 300 m<sup>3</sup> lasteromsvolum, med mindre det er gitt dispensasjon fra lengdebegrensningen som gjaldt før 2008 i henhold til de regler som gjaldt da dispensasjonen ble gitt.
- eier av fartøyet og høvedsmann må være ført på blad B i fiskermanntallet.
- fartøyet må være egnet, bemannet og utstyrt for fiske etter sei med not.

Når vilkårene for deltakelse i denne bestemmelsen og kravet til tidligere deltakelse i § 4 er oppfylt, har fartøyet adgang til å delta i lukket gruppe i fiske i 2009.

#### **§ 23 (vilkår for å delta i åpen gruppe)**

Når vilkårene for deltakelse i lukket gruppe ikke er oppfylt, kan fartøy som oppfyller følgende vilkår delta i åpen gruppe i kystfartøygruppens fiske etter sei med not nord for 62 grader nord:

- fartøyet må være registrert i merkeregisteret og ha en største lengde under 13 meter.
- eier av fartøyet og høvedsmann må være ført på blad B i fiskermanntallet.
- fartøyet må være egnet, bemannet og utstyrt for fiske etter sei med not.

### **VII. Fisket etter sei for fartøy som har mindre enn 300 m<sup>3</sup> lasteromsvolum som fisker med not eller konvensjonelle redskap sør for 62 grader nord**

#### **§ 24 (vilkår for å delta med not i lukket gruppe)**

For å delta i lukket gruppe i kystfartøygruppens fiske etter sei med not sør for 62 grader nord må følgende vilkår være oppfylt:

- fartøyet må være registrert i merkeregisteret og ha en største lengde på eller over 13 meter men mindre enn 300 m<sup>3</sup> lasteromsvolum, med mindre det er gitt dispensasjon fra lengdebegrensningen som gjaldt før 2008 i henhold til de regler som gjaldt da dispensasjonen ble gitt.
- eier av fartøyet og høvedsmann må være ført på blad B i fiskermanntallet.
- fartøyet må være egnet, bemannet og utstyrt for fiske etter sei med not.

Når vilkårene for deltakelse i denne bestemmelsen og kravet til tidligere deltakelse i § 4 er oppfylt, har fartøyet adgang til å delta i lukket gruppe i fiske i 2009.

#### **§ 25 (vilkår for å delta med not eller konvensjonelle redskap i åpen gruppe)**

Når vilkårene for deltakelse i lukket gruppe ikke er oppfylt kan fartøy som oppfyller følgende vilkår delta i kystfartøygruppens fiske etter sei med not eller konvensjonelle redskap sør for 62 grader nord:

- fartøyet må være registrert i merkeregisteret og være under 13 meter største lengde ved deltakelse med not og ha mindre enn 300 m<sup>3</sup> lasteromsvolum ved deltakelse med konvensjonelle redskap.
- eier av fartøyet og høvedsmann må være ført i fiskermanntallet.
- fartøyet må være egnet, bemannet og utstyrt for fiske etter sei med not eller konvensjonelle redskap.

### **VIII. Fisket etter reker med trål i Nordsjøen og Skagerrak sør for 62 grader nord.**

#### **§ 26 (vilkår for å delta i lukket gruppe)**

For å delta i kystfartøygruppens fiske etter reker sør for 62 grader nord må følgende vilkår være oppfylt:

- fartøyet må være registrert i merkeregisteret og ha en største lengde på eller over 11 meter.
- eier av fartøyet og høvedsmann må være ført i fiskermanntallet.
- fartøyet må være egnet, bemannet og utstyrt for fiske etter reker med trål.

Når vilkårene for deltakelse i denne bestemmelsen og kravet til tidligere deltakelse i § 4 er oppfylt, har fartøyet adgang til å delta i lukket gruppe i fiske i 2009.

#### **§ 27 (vilkår for å delta i åpen gruppe)**

Når vilkårene for deltakelse i lukket gruppe ikke er oppfylt, kan fartøy som oppfyller følgende vilkår delta i åpen gruppe i kystfartøygruppens fiske etter reker med trål sør for 62 grader nord:

- fartøyet må være registrert i merkeregisteret og ha en største lengde under 11 meter.
- eier av fartøyet og høvedsmann må være ført i fiskermanntallet.
- fartøyet må være egnet, bemannet og utstyrt for fiske etter reker med trål.

### **IX. Fisket etter norsk vårgytende sild for fartøy som har mindre enn 300 m<sup>3</sup> lasteromsvolum § 28 (vilkår for å delta i lukket gruppe)**

For å delta i kystfartøygruppens fiske etter norsk vårgytende sild må følgende vilkår være oppfylt:

- a. fartøyet må være registrert i merkeregisteret og ha mindre enn 300 m<sup>3</sup> lasteromsvolum, med mindre det er gitt dispensasjon fra lengdebegrensningen som gjaldt før 2008 i henhold til de regler som gjaldt da dispensasjonen ble gitt.
- b. eier av fartøyet og høvedsmann må være ført på blad B i fiskermanntallet.
- c. fartøyet må være egnet, bemannet og utstyrt for fiske etter norsk vårgytende sild med snurpenot, landnot eller snurrevad.
- d. fartøy som skal fiske med snurpenot, landnot eller snurrevad må ha hatt adgang til å delta i fisket i 2008 med samme redskap. I tillegg kan fartøy som hadde adgang til å delta i fisket i 2004, og som fortsatt har samme eier som før 1. juli 2004, delta. For eier av fartøy som nevnt i 2. pkt. som har søkt om utskifting eller fått tilsagn om utskifting før 24. november 2005, kan Fiskeridirektoratets regionkontor etter søknad gi samme eier adgang til å delta i fisket med et erstatningsfartøy dersom de øvrige vilkårene er oppfylt. Fiskeridirektoratet er klageinstans.

Bestemmelsen om dispensasjon fra tidligere aktivitet i denne forskrift § 4 andre ledd gjelder tilsvarende for kravet i første ledd bokstav d.

Eier av fartøy mellom 28 og 33,50 meter største lengde som hadde tillatelse til å delta i fisket etter norsk vårgytende sild i 1985, kan delta med fartøyet uavhengig av størrelsesvilkåret i første ledd bokstav a.

Den som hadde kystnottillatelse, ekstraordinær landnottillatelse i 1985 eller som deltok i fisket etter norsk vårgytende sild på kystfiskekvoten i 1985 eller tidligere, kan uavhengig av vilkåret i første ledd bokstav b delta i fisket selv om vedkommende står på blad A i fiskermanntallet.

Fiskeridirektoratets regionkontor kan dispensere fra aktivitetskravet i § 4 dersom eieren av fartøyet har vært syk i perioden 1. januar 1998 til 24. september 2001 og det blir dokumentert ved legeattest at sykdommen har forhindret eier fra å delta i fiske i perioden og særlige tungtveiende hensyn tilsier at dispensasjon gis. Dispensasjon kan bare gis til eier av fartøy som kan vise til tidligere deltakelse med eget fartøy i fiske etter norsk vårgytende sild.

Når adgangen til å delta i fiske er tildelt ved dispensasjon fra aktivitetskravet pga. langvarig sykdom bortfaller adgangen til å delta i fisket ved videresalg av fartøyet.

### **§ 29 (vilkår for å delta i åpen gruppe – landnot og garn)**

Når vilkårene for deltakelse i lukket gruppe ikke er oppfylt kan fartøy som oppfyller følgende vilkår delta i åpen gruppe i kystfartøygruppens fiske etter norsk vårgytende sild med landnot og garn:

- a. fartøyet må være registrert i merkeregisteret og ha mindre enn 300 m<sup>3</sup> lasteromsvolum.
- b. eier av fartøyet og høvedsmann må være ført i fiskermanntallet.
- c. fartøyet må være egnet, bemannet og utstyrt for fiske etter norsk vårgytende sild med landnot eller garn.

### **X. Fisket etter rognkjeks i Nordland, Troms og Finnmark**

#### **§ 30 (vilkår for å delta i lukket gruppe)**

For å delta i kystfartøygruppens fiske etter rognkjeks med fartøy på eller over 13 meter største lengde i Nordland, Troms og Finnmark når følgende vilkår er oppfylt:

- a. eier må være ført i fiskermanntallet.
- b. fartøyet må være registrert i merkeregisteret.
- c. eier av fartøyet har fisket og levert rognkjeks med eget fartøy i minst ett av årene 2006, 2007 eller 2008.

Bestemmelsen om dispensasjon fra krav om tidligere aktivitet i § 4 andre ledd gjelder tilsvarende.

#### **§ 31 (vilkår for å delta i åpen gruppe)**

Når vilkårene for deltakelse i lukket gruppe ikke er oppfylt kan fartøy som oppfyller følgende vilkår delta i åpen gruppe i kystfartøygruppens fiske etter rognkjeks i Nordland, Troms og Finnmark må følgende vilkår være oppfylt:

- a. fartøyet må være registrert i merkeregisteret og være under 13 meter største lengde.
- b. eier av fartøyet må være ført i fiskermanntallet.

#### **§ 32 (dispensasjon)**

Fiskeridirektoratets regionkontor kan i særlige tilfeller dispensere fra bestemmelsen om at fartøyet må være registrert i merkeregisteret.

#### **§ 33 (begrensning i deltakelsen)**

Eier av fiskefartøy kan ikke delta i fisket etter rognkjeks i Nordland, Troms og Finnmark med mer enn ett fartøy.

Eier av fartøyet må stå om bord under fisket.

## **XI. Fisket etter blåkveite nord for 62 grader nord**

### **§ 34 (deltakelse i direkte fiske)**

Deltakelse i direkte fiske etter blåkveite gjelder for fartøy under 28 meter største lengde som fisker med konvensjonelle redskap nord for 62 grader nord.

### **§ 35 (vilkår for å delta i åpen gruppe)**

For å delta i fisket etter blåkveite nord for 62 grader nord må følgende vilkår være oppfylt:

- fartøyet må være registrert i merkeregisteret.
- eier av fartøyet og høvedsmann må være ført på blad B i fiskermanntallet.
- fartøyet må være egnet, bemannet og utstyrt for å drive fiske etter blåkveite.
- fartøyet må være påmeldt det direkte fisket etter blåkveite i samsvar med de kravene som blir fastsatt i den årlige reguleringen av fisket.

### **§ 36 (begrensning i deltakelsen)**

Eier av fiskefartøy kan ikke delta i fiske med mer enn ett fartøy.

## **XII. Fisket etter brisling med kystnotfartøy**

### **§ 37 (vilkår for å delta i åpen gruppe)**

For å delta i fisket etter brisling må følgende vilkår være oppfylt:

- fartøyet må være registrert i merkeregisteret og ha mindre enn 300 m<sup>3</sup> største lasteromsvolum, med mindre det er gitt dispensasjon fra lengdebegrensningen som gjaldt før 2008 i henhold til de regler som gjaldt da dispensasjonen ble gitt.
- eier av fartøyet må være ført på blad B i fiskermanntallet.
- eier må ha minst to års erfaring fra brislingfiske og må stå om bord under brislingfisket.
- fartøyet må være egnet, bemannet og utstyrt for å drive fiske med not etter brisling. Fartøy som utøver fiske ved lysing skal ha særskilt lysebåt.

Kravet i første ledd bokstav b gjelder ikke ved fiske med landnot i kombinasjon med jordbruk, når eier har levert brisling til hermetikkindustrien i minst to av årene 1987, 1988 eller 1989.

Fiskeridirektoratets regionkontor kan gi dispensasjon fra vilkårene i første ledd bokstav b og c til bas eller høvedsmann med tradisjonelt brislingbruk og kontrakt om leie av fartøy dersom det foreligger særlige forhold. Enheten som gis dispensasjon må samlet fylle vilkårene for deltakelse.

## **XIII. Fisket etter lodde for fartøy som har mindre enn 300 m<sup>3</sup> lasteromsvolum**

### **§ 37a. (vilkår for å delta i åpen gruppe)**

For å delta i åpen gruppe kystfartøygruppens fiske etter lodde må følgende vilkår være oppfylt:

- fartøyet må være registrert i merkeregisteret
- fartøyet må ha mindre enn 300 m<sup>3</sup> lasteromsvolum med mindre fartøyet eller fartøy som det kommer til erstatning for deltok i kystfartøygruppens fiske etter lodde i 2003. Dersom fartøyet eller fartøy som det kommer til erstatning for deltok i trålgruppens fiske etter lodde i 2003, kan det likevel ikke delta.
- eier av fartøyet og høvedsmann må være ført på blad B i fiskermanntallet.
- fartøyet må være egnet, bemannet og utstyrt for fiske etter lodde.

Fartøy som skal nytte trål må ha loddetrållatelse etter forskrift 13. oktober 2006 nr. 1157 om spesielle tillatelser til å drive enkelte former for fiske og fangst (konsesjonsforskriften) § 2-22.

## **Kapittel 3. Utskifting og salg av fartøy mv. i lukket gruppe**

### **§ 38 (virkeområde)**

Reglene i dette kapitlet gjelder ikke for åpne grupper da deltakelse i fiske i disse gruppene ikke er begrenset til et største antall deltakende fartøyer.

Reglene får heller ikke anvendelse for deltakeradgang i fisket etter rognkjeks.

### **§ 39 (forbud mot overføring av deltakeradgang)**

Adgangen til å delta i fiske kan ikke overføres til annet fartøy med mindre slik tillatelse gis i medhold av bestemmelsene i dette kapitlet.

### **§ 40 (salg av fartøy med deltakeradgang)**

Ved salg av fartøy som har deltakeradgang i fiske, kan Fiskeridirektoratets regionkontor gi ny eier adgang til å delta i fiske dersom de øvrige vilkår for å delta er oppfylt.

Adgang for ny eier til å delta i fiske medfører at selgers adgang til å delta med erstatningsfartøy bortfaller.

### **§ 41 (særregler som gjelder ved salg av fartøy med deltakeradgang i fisket etter torsk, hyse og sei mv.)**

Disse særreglene gjelder ved salg av fartøy som har deltakeradgang i fisket etter torsk, hyse og sei mv. for konvensjonelle havfiskefartøy og i fisket etter torsk, hyse og sei for fartøy som har mindre enn 300 m<sup>3</sup> lasteromsvolum som fisker med konvensjonelle redskap nord for 62 grader nord.

Ved salg av fartøy som har deltakeradgang, kan Fiskeridirektoratets regionkontor gi ny eier adgang til å delta i fiske når følgende vilkår er oppfylt:

- a. kjøper må være ført på blad B i fiskermanntallet.
- b. både kjøper og selger må være ført i fiskermanntallet i samme fylke i minst 12 måneder før kjøpet finner sted, dersom ikke kjøpet skjer i forbindelse med at kjøper skal nytte strukturvoteordningen etter reglene i forskrift 4. mars 2005 nr. 193 om strukturvoteordning mv. for havfiskeflåten. Det kan gjøres unntak fra kravet i første punktum for kjøper som er ført i manntallet i løpet av de siste tolv månedene, dersom han/hun har vært bosatt i fylket i minst 12 måneder.

Fiskeridirektoratets regionkontor kan dispensere fra kravet i annet ledd bokstav b:

- a. når fartøy kjøpes fra annet fylke til Nord-Troms og Finnmark, eller
- b. ved salg mellom fylker når det er naturlig å se kjøper og selgers distrikt som ett område i kvotesammenheng. Fylkene Østfold, Akershus, Oslo, Buskerud, Vestfold, Telemark, Aust-Agder og Vest-Agder anses som ett område i kvotesammenheng. Det samme gjelder fylkene Sør-Trøndelag og Nord-Trøndelag.

Adgang for ny eier til å delta i fisket medfører at selgers adgang til å delta med et erstatningsfartøy bortfaller. Dette gjelder samtlige fiskerier nevnt i første ledd.

#### **§ 42 (utskifting av fartøy med deltakeradgang)**

Ved utskifting av fartøy med deltakeradgang i fiske, kan Fiskeridirektoratets regionkontor gi eier tillatelse til å delta i fiske med erstatningsfartøy.

Adgang til å delta i fiske med utskiftningsfartøyet bortfaller når slik tillatelse gis for erstatningsfartøyet. Dette gjelder samtlige fiskerier som deltakerbegrensningen gjelder for.

#### **§ 43 (særregler som gjelder ved utskifting av fartøy med deltakeradgang i fisket etter torsk, hyse og sei mv.)**

Disse særreglene gjelder ved utskifting av fartøy som har deltakeradgang i fisket etter torsk, hyse og sei mv. for konvensjonelle havfiskefartøy og i fisket etter torsk, hyse og sei for fartøy som har mindre enn 300 m<sup>3</sup> lasteromsvolum som fisker med konvensjonelle redskap nord for 62 grader nord.

Det kan ikke gis tillatelse etter § 42 dersom søker er tildelt torsketråttillatelse, pelagisk tråttillatelse, seitråttillatelse eller ringnottillatelse etter forskrift 13. oktober 2006 nr. 1157 (konsesjonsforskriften) §§ 2-1, 2-6, 2-14 og 4-1 for erstatningsfartøyet.

#### **§ 44 (leiefartøy)**

Ved forlis og havari som medfører vesentlig driftsavbrudd for fartøy med deltakeradgang, kan Fiskeridirektoratets regionkontor gi tillatelse til å benytte annet fartøy i fisket. Det er forbudt å benytte leiefartøy ved deltakelse i fiske i åpen gruppe.

Fiskeridirektoratets regionkontor kan fastsette nærmere vilkår for slik tillatelse, herunder begrensninger på leiefartøyets lengde, samt at høvedsmann og hele eller deler av mannskapet skal delta i fisket med leiefartøyet.

Det kan ikke gis tillatelse til å benytte leiefartøy som har større lasteromsvolum enn 300 m<sup>3</sup>, med mindre det aktuelle leiefartøyet har fått dispensasjon fra lengdebegrensningen som gjaldt før 2008 i henhold til de regler som gjaldt da dispensasjonen ble gitt. Størrelsesbegrensningen gjelder ikke for leiefartøy i fisket etter torsk, hyse og sei mv. for konvensjonelle havfiskefartøy.

#### **§ 45 (dødsfall)**

Dersom fartøyeier dør, bortfaller adgangen til å delta i fisket.

Den som ved arv erverver fartøy med deltakeradgang i fiske, kan gis adgang til å delta i fiske dersom de øvrige vilkår for å delta er oppfylt. Dersom fartøyeiers død skyldes forlis der også fartøyet har gått tapt, kan arving gis rett til å delta i fiske med erstatningsfartøy.

Arvinger som nevnt i andre ledd, kan også selge fartøy med adgang for ny eier til å delta i fiske dersom vilkårene for å delta og salg for fortsatt drift er oppfylt.

Fiskeridirektoratets regionkontor er vedtaksmyndighet etter denne bestemmelse.

### **Kapittel 4. Avsluttende bestemmelser**

#### **§ 46 (overtredelsesgebyr)**

Dersom bestemmelsene om begrensning av antall fartøy én eier kan delta med i ett fiskeri i §§ 5, 33 og 36, forbudet mot å skifte gruppetilhørighet i løpet av reguleringsåret i § 6, forbudet mot å bruke leiefartøy i § 44 første ledd annet punktum eller forbudet mot å overføre en deltakeradgang til et annet fartøy uten tillatelse i § 39 blir overtrådt ilegger Fiskeridirektoratet et overtredelsesgebyr.

#### **§ 47 (tvangsmulkt)**

For å sikre at bestemmelsene om begrensning av antall fartøy én eier kan delta med i ett fiskeri i §§ 5, 33 og 36, forbudet mot å skifte gruppetilhørighet i løpet av reguleringsåret i § 6, forbudet mot å bruke leiefartøy i § 44 første ledd annet punktum eller forbudet mot å overføre en deltakeradgang til et annet fartøy uten tillatelse i § 39 blir oppfylt, kan Fiskeridirektoratet fatte vedtak om tvangsmulkt.

**§ 48 (bortfall)**

Adgangen til å delta i fiske etter forskriften her faller bort dersom fartøyet eller eieren av fartøyet ikke lenger fyller vilkårene for deltakelse som er fastsatt her i forskriften.

**§ 49 (vedtaksmyndighet og klageinstans)**

Fiskeridirektoratet har myndighet til å treffe vedtak etter denne forskriften.

Når myndigheten etter forskriften er lagt til Fiskeridirektoratets regionkontor, er Fiskeridirektoratet klageinstans.

Myndigheten som er lagt til Fiskeridirektoratet etter denne forskriften kan delegeres til Fiskeridirektoratets regionkontor.

**§ 50 (ikraftsetting)**

Denne forskriften gjelder fra 1. januar 2009 til og med 31. desember 2009.

HHO/EW

## Vedlegg 6: Spesielle kvoteordninger for kystfiskeflåten som følge av overgang til lasteromsvolum

MELDING FRA FISKERIDIREKTØREN J-39-2008

[http://www.fiskeridir.no/fiskeridir/layout/set/print/fiskeri/j\\_meldinger/gjeldende\\_j\\_meldinger/j\\_39\\_2008](http://www.fiskeridir.no/fiskeridir/layout/set/print/fiskeri/j_meldinger/gjeldende_j_meldinger/j_39_2008)

Erstatter: [J-256-2007](#), Gyldig fra: 08.02.2008

Bergen, 27.02.2008

Forskrift om endring av forskrift 7. november 2003 nr. 1309 om spesielle kvoteordninger for kystfiskeflåten som følge av overgang til lasteromsvolum som størrelsesbegrensning for store kystfartøy

Hjemmel: Fastsatt ved kongelig resolusjon 8. februar 2008 med hjemmel i lov 26. mars 1999 nr. 15 om retten til å delta i fiske og fangst (deltakerloven) § 12 andre og tredje ledd, § 14, § 18 andre ledd jf § 11 andre ledd bokstav a og § 30 og lov 3. juni 1983 nr 40 om saltvannsfiske mv § 5a. Fremmet av Fiskeri- og kystdepartementet.

I forskrift 7. november 2003 nr. 1309 om spesielle kvoteordninger for kystfiskeflåten gjøres følgende endringer:

### **§ 1 første ledd skal lyde:**

Forskriften gjelder for *fartøy som eieren har adgang til å delta med i fiskerier som er adgangsbegrenset etter reglene i § 21 i deltakerloven av 26. mars 1999 nr. 15.*

### **§ 10 skal lyde:**

Det kan ikke tildeles strukturkvote av reker sør for 62 grader nord til et fartøy *som har større lasteromsvolum enn 300 m<sup>3</sup>, på grunnlag av uttak av et fartøy med mindre lasteromsvolum enn 300 m<sup>3</sup>.* Adgang til å delta i trålfisket etter reker sør for 62 grader nord kan i slike tilfeller heller ikke retildeles etter reglene i § 8 annet ledd.

Forskriften lyder etter dette:

### **Forskrift 7. november 2003 nr. 1309 om spesielle kvoteordninger for kystfiskeflåten**

Fastsatt ved kgl. res. av 7. november 2003 med hjemmel i lov av 3. juni 1983 nr 40 om saltvannsfiske mv § 5a. Fremmet av Fiskeridepartementet.

### **Kap 1 Innledende bestemmelser**

#### **§ 1 Hvem forskriften gjelder**

Forskriften gjelder for fartøy som eieren har adgang til å delta med i fiskerier som er adgangsbegrenset etter reglene i § 21 i deltakerloven av 26. mars 1999 nr. 15.

Med adgangsbegrensede fiskerier menes fiskerier hvor det er stilt krav om tidligere deltakelse eller andre lignende krav, ut over krav om at fiskefartøyet må være innført i merkeregisteret for fiskefartøy og at eier og/eller høvedsmann må være ført i fiskermanntallet.

#### **§ 2 Formål**

Drifts- og strukturordningene har som formål å legge til rette for en positiv utvikling av de ulike fartøygruppene i kystflåten, ved å gjøre det mulig å utvide kvotegrunnlaget for det enkelte fartøy og derved legge opp en drift som sikrer virksomhet over en størst mulig del av året, og å legge til rette for spesialisering av driften og derved et mer lønnsomt driftsopplegg for det enkelte fartøy.

### **§ 3 Definisjoner**

Med ”driftsordninger” menes ordninger hvor det kan utveksles en eller flere kvoter mellom fartøy, uten at noe fartøy tas permanent ut av fiske.

Med ”strukturkvoteordning” menes en ordning hvor det kan utveksles en eller flere kvoter mellom fartøy, dersom et fartøy tas permanent ut av fiske.

Med ”hjemmelslengde” menes den lengde fartøyet henter sin kvotefaktor fra.

Med ”strukturkvote” menes kvotefaktoren for det fartøyet som tas ut av fiske, avkortet med 20% av denne.

Med ”startet fiske” menes når det er fisket og levert fangst samt skrevet landingseddel og/eller sluttседdel på fartøyet på det aktuelle fiskeslaget for vedkommende år.

### **Kap 2 Driftsordning for fartøy under 28 meter**

#### **§ 4 (opphevet)**

#### **§ 5 (opphevet)**

#### **§ 6 (opphevet)**

### **Kap 3 Strukturkvoteordning for fartøy med hjemmelslengde mellom 11 og 27,99 meter**

#### **§ 7 Tildeling av strukturkvote**

Dersom et fartøy tas permanent ut av fiske på de vilkår som er fastsatt i forskriften her, kan det gis tillatelse til at de enkelte kvotene i adgangsbegrensede fiskerier som nevnt i § 1 og som ellers ville blitt tildelt for fiske med dette fartøyet, fiskes med ett eller flere andre fartøy som strukturkvote.

Strukturkvotene av de ulike fiskeslag, og kvoten av det enkelte fiskeslag, kan fordeles mellom flere fartøy innenfor de begrensningene som følger av forskriften her.

Det fartøyet som tildeles strukturkvote, må selv ha adgang til å delta i vedkommende fiskeri.

Adgangen til å tildele strukturkvote omfatter ikke kvote av sel, hval, rognkjeks og kongekrabbe.

Dersom et fiskeri blir adgangsbegrenset etter reglene i deltakerloven § 21 etter at et fartøy er tatt ut av fiske, kan det tildeles strukturkvote i dette fiskeriet til det eller de gjenværende fartøy dersom det uttatte fartøyet fylte vilkårene for å bli tildelt deltakeradgang i vedkommende fiskeri.

#### **§ 8 Vilkår for tildeling av strukturkvote**

Tillatelse etter § 7 kan gis når:

- a) ett eller flere fartøy som nevnt i § 1 blir meldt ut av registeret over fiskefartøy og blir kondemnert, og
  
- b) alle deltakeradganger og konsesjoner knyttet til fartøyet eller fartøyene som blir meldt ut av merkeregisteret, blir oppgitt.

Dersom det er tildelt konsesjoner for fiske med det fartøyet som tas ut av fiske, kan tilsvarende konsesjon tildeles det gjenværende fartøyet dersom fartøyet fyller vilkårene for slik tildeling og den aktuelle konsesjonen har vært nyttet aktivt. Dersom det uttatte fartøyet hadde adgang til å delta i fiskerier som det gjenværende ikke hadde adgang til, kan slik deltakeradgang på tilsvarende vilkår retildes det gjenværende fartøyet. Vilråene fastsatt i § 9 annet og tredje ledd gjelder tilsvarende for slik retildeling av deltakeradgang.



Det kan gjøres unntak fra kravet om kondemnering av det uttatte fartøyet når det har antikvarisk verdi eller kan brukes til allmenntilgode formål, til foreningsarbeid eller lignende. Fartøyet skal i så fall være registrert i Skipsregisteret, og det skal tinglyses at fartøyet ikke kan nyttes til fiske, ikke kan gjeninnføres i registeret over norske fiskefartøy og ikke kan selges til utlandet uten Fiskeridirektoratets samtykke.

Det kan settes vilkår for tildeling av strukturkvote, når dette følger av alminnelige forvaltningsrettslige regler.

### **§ 9 Begrensninger i adgangen til å tildele strukturkvote**

Adgangen til å tildele strukturkvote etter § 7 gjelder bare for fartøy med en hjemmelslengde for kvotetildeling mellom 11 og 27,99 meter. I kystnotfisket etter makrell er nedre grense likevel hjemmelslengde på 13 meter.

Det eller de fartøy som tildeles strukturkvote og det fartøyet som tas ut av fiske, må begge eller alle enten ha en hjemmelslengde for kvotetildeling mellom 11 (13) og 14,99 meter, 15 og 20,99 meter eller mellom 21 og 27,99 meter, i det fiskeriet hvor det skal tildeles strukturkvote. Det kan gjøres unntak fra denne gruppeinndelingen dersom reguleringen av et fiskeri er basert på gruppeinndelinger ved andre størrelsesgrenser. Det kan også gjøres unntak fra denne gruppeinndelingen for fartøy som eies med mer enn 50% av samme person eller samme selskap, dersom samme person har hatt slik eierandel i fartøyene eller i selskapet/selskapene registrert i merkeregisteret siden før 28. mars 2003. Det kan også gjøres unntak fra den nedre grensen på hjemmelslengde 11 meter dersom fartøyet har hjemmelslengde mellom 10 og 11 meter og fartøyene har hatt samme eier(e) registrert i merkeregisteret siden før 16. mars 2007.

For så vidt gjelder kvote av torsk, hyse og sei må det eller de fartøy som tildeles strukturkvote og det fartøyet som tas ut av fiske, begge eller alle ha vært registrert i samme fylke i minst 12 måneder før det kan tildeles strukturkvote. Unntak fra dette gjelder bare i de tilfeller som følger av § 41 tredje ledd i forskrift av 28. november 2007 om adgang til å delta i kystfartøygruppens fiske for 2008, eller forskrifter som for senere år kommer til erstatning for denne.

### **§ 10 Særlige regler for trålfiske etter reker sør for 62°N.**

Det kan ikke tildeles strukturkvote av reker sør for 62 grader nord til et fartøy som har større lasteromsvolum enn 300 m<sup>3</sup>, på grunnlag av uttak av et fartøy med mindre lasteromsvolum enn 300 m<sup>3</sup>. Adgang til å delta i trålfisket etter reker sør for 62 grader nord kan i slike tilfeller heller ikke retildes etter reglene i § 8 annet ledd.

### **§ 11 Årlig tildeling av strukturkvote og avkorting**

Strukturkvote tildeles for ett år av gangen, og kan tildeles i inntil 20 år. Strukturkvoter som er tildelt første gang før 2007, kan tildeles i inntil 25 år regnet fra og med 2008. Strukturkvoten skal tilsvare kvotefaktoren for det fartøyet som tas ut av fiske, men avkortet med 20% av denne.

Prøving av om vilkårene for tildeling er oppfylt skal gjøres før første gangs tildeling. Den årlige tildelingen skjer uten ny prøving, med mindre det fremkommer opplysninger som tyder på at vilkårene likevel ikke er oppfylt eller det av andre grunner er nødvendig å ta saken opp til ny prøving.

### **§ 12 Kvotetak mv**

Fartøy med hjemmelslengde for kvotetildeling mellom 15 og 27,99 meter kan ikke tildeles større kvote enn 2 ganger fartøyets egen kvote, inkludert fartøyets egen kvote. Dersom fartøyet bare tildeles strukturkvote enten i torskesektoren eller i pelagisk sektor,

gjelder likevel et kvotetak på 3 ganger fartøyets egen kvote i hvert enkelt fiskeri i sektoren, inkludert fartøyets egen kvote. Kvotetakene i dette ledd gjelder ikke for strukturkvoter som er tildelt første gang før 2007.

Fartøy med hjemmelslengde for kvotetildeling mellom 11 og 14,99 meter kan ikke tildeles større kvote enn 2 ganger fartøyets egen kvote, inkludert fartøyets egen kvote. Slikt fartøy kan ikke tildeles strukturkvote både i torskesektoren og i pelagisk sektor. Strukturkvote tildeles for fiske med det enkelte fartøy, men kan tildeles for fiske med annet eller flere andre fartøy etter reglene i forskriften her, eller for fiske med et erstatningsfartøy dersom fartøyet skiftes ut.

#### **Kap 4 Vedtaksmyndighet og ikrafttredelse**

##### **§ 13 Vedtaksmyndighet**

Fiskeridirektoratets Regionkontor i den region hvor det fartøyet som det overføres kvote fra er hjemmehørende, fatter vedtak etter denne forskrift.

Fiskeridirektoratet er klageinstans.

##### **§ 14 Ikrafttredelse**

Denne forskrift trer i kraft straks. Tillatelse til å nytte driftsordningene eller tildeling av strukturkvote gjelder likevel først fra og med 1. januar 2004.

HH/EW